

MIGRATION PÅ MUSEUM

Rapport over Furesø Museers studietur til migrationsmuseer efteråret 2008

Migration er igennem de sidste 20 år blevet et centralt emne for museer over hele verden. Dette skyldes mange forskellige faktorer - øget globalisering og fokus på integration og det multikulturelle samfund har gjort ind- og udvandring til et centralt tema i forståelsen af vores samtid, men også interessen for genealogi har betydet en stigning i interessen for migration som musealt emne.

I Danmark varetages immigration musealt af Furesø Museer, der har igangsat en relancering af museets permanente udstilling om emnet. I den forbindelse foretog museumschef, Cathrine Kyø Hermansen, og museumsinspektør, Susanne Krogh Jensen, to studieture i efteråret 2008 for at indhente inspiration og udveksle erfaringer med en række museer med lignende fokus.

Den første tur fandt sted i slutningen af oktober 2008 og bestod af besøg på og møde med repræsentanter fra en række centrale museer. Det Canadiske immigrationsmuseum, Pier 21, i Halifax fortæller historien om indvandringen til Canada gennem Halifax fra 1928-1971. Museet arbejder bl.a. med indsamling af immigranthistorier og personificering af emnet. I New York besøgte Furesø Museer Ellis Island, der med sine millioner af besøgende årligt, er udgangspunkt for arbejdet med immigration for en lang række nyere migrationsmuseer, på trods af at udstillingen er centreret omkring immigrationen i perioden fra 1892-1954, mens Ellis Island er i drift, og den nuværende udstilling, der åbnede i 1990, på nogle punkter er forældet i sin formidlingsform. Der blev ligeledes holdt møde med en repræsentant for The Statue of Liberty-Ellis Island Foundation, der bl.a. fundraiser for Ellis Island.

Lower Eastside Tenement Museum i New York er indrettet i en gammel lejekaserne i Orchard Street, hvor immigrantfamilier boede fra 1860erne til 1930erne. Lower Eastside er stadig immigrantområde – bl.a. Chinatown. I udstillingen fortælles i 6 indrettede lejligheder om livet som immigrant, ligesom museet ifølge research manager, David Favolo, arbejder bevidst med at være en del af lokalområdet.

Foruden de fastsatte møder indhentede Furesø Museer inspiration på en række øvrige museer med meget forskellige genstandsområder for på den måde at tænke mere eller mindre utraditionelle løsninger ind i arbejdet med udstillinger. I Halifax besøgte Maritime Museum of the Atlantic, der viser skibsfart over Atlanterhavet og Halifax som havneby. I New York blev hentet inspiration på Museum of Jewish Heritage, der beskæftiger sig dels med jødisk kultur og tradition og dels med den jødiske i historie fra slutningen af 1800-tallet, gennem Holocaust til efter 2. verdenskrig. Desuden besøgte vi bl.a. Metropolitan Museum of Art, Museum of Natural History og The Museum of Modern Art, der på trods af de meget forskellige genstandsområder, gav inspiration til konkrete formidlingsløsninger.

Den anden studietur blev foretaget i midten af november 2008 og gik til Paris, Hamburg og Bremerhaven. I Paris mødtes vi med en repræsentant for det franske immigrantmuseum, La Cité Nationale de l'Histoire de l'Immigration Nationale de l'histoire de l'immigration, hvis udstilling åbnede i 2007, og som stadig er under opbygning. Samtidig besøgte vi bl.a. museet for ikke-vestlig kunst, Quai Branly, der åbnede i 2006. Museet er bl.a. kendt for dets arkitektur og genstandssyn. Den stående særudstilling "Planète Métisse – to mix or not to mix ?" var et eksempel på formidling af integration i en museumsudstilling med en række spændende ideer til arkitektur og synsvinkel.

I Tyskland holdt vi møde med to museer med emigration som genstandsområde – nemlig Balinstadt – Port of dreams i Hamburg og Auswanderhaus i Bremerhaven. Begge museer formidler rejsen fra Europa til Amerika, og minder i deres udstilling meget om hinanden. Balinstadt, der åbnede udstillingen i 2007, har benyttet en række af de samme udstillingstræk som museet i Bremerhaven, der blev kåret som European Museum of the Year i 2007.

I denne rapport opstilles hovedparten af de erfaringer, de to rejser gav. Rapporten er opdelt i 6 hovedemner, der har haft betydning for de besøgte museers valg mht. formidling, indsamling, nemlig arkitektur, synsvinkel, teknik, brugerinddragelse, udstillingselementer og hjemmesiden. Rapporten er hverken en udtømmende gennemgang af de besøgte museer, af den samlede erfaring fra studieturene eller en stillingtagen til, hvordan en fremtidig udstilling på Furesø Museer konkret kunne se ud, men en gennemgang af overvejelser over, hvordan en række museer verden over har valgt at præsentere deres genstandsområder, der både rummer konkret historisk viden om begivenheder såvel som formidling af en række symbolske og kulturelle sammenhænge.

Arkitektur

En afgørende faktor for indretning af et museum er museets fysiske placering og arkitektoniske rammer. En række af de besøgte museer er tæt knyttet til den fysiske lokalitet, de formidler. Pier 21, Ellis Island, Lower Eastside Tenement Museum og Balinstadt arbejder alle ud fra fysiske omgivelser, der i sig selv fortæller migrationshistorie. De er alle startet som formidling af konkrete lokaliteter med tilknytning til migration, og de er i udgangspunktet også begrænset af disse lokaliteter, selvom de alle arbejder med at udvide deres formidling. For eksempel arbejder både Pier 21 og Ellis Island med at inddrage migrationshistorie, der er yngre og ældre end de faktiske lokaliteters funktionsperiode.

Auswanderhaus i Bremerhaven, Quai Branly i Paris samt Museum of Jewish Heritage i New York er alle placeret i nybyggede faciliteter, der er konstrueret særskilt til netop dette formål – derfor understøttes formidlingen af unik og ofte kunstnerisk arkitektur. Dette låser i en vis grad udstillingen fast til faktorer, der er vanskelige at ændre. Det gør det vanskeligere at lave dynamiske udstillinger, ligesom udgifterne til etablering er betydelige.



Quai Branly i Paris

La Cité Nationale de l'Histoire de l'Immigration Nationale de l'Histoire de l'Immigration i Paris understøttes ikke af den fysiske lokalitets historie – snarere tværtimod. Udstillingen er ikke centreret omkring en konkret historisk proces. Museet er et eksempel på, hvordan migration kan formidles på en trods alt begrænset plads, idet det kun er en lille del af "Palais de la Porte Dorée", der på nuværende tidspunkt er inddraget til udstilling. Det samme gælder f.eks også Pier 21, hvis udstillingsplads på nuværende tidspunkt også er begrænset, selvom begge museer planlægger at udvide deres faciliteter. Således åbner La Cité... i 2009 et mediecenter. Den ydre arkitektoniske ramme – hvad enten den i sig selv er historisk eller arkitektonisk meningsbærende eller ej – er således af afgørende betydning for formidlingen af emnet.

De besøgte museer har i større eller mindre grad brugt bygningens og udstillingens arkitektur som en aktiv del af deres formidling. For nybyggede museer som Quai Branly i Paris, Museum of Jewish Heritage i New York og Auswanderhaus i Bremerhaven understøtter arkitekturen udstillingen. Som på en række andre nyindrettede jødiske museer rundt om i verden spiller arkitekturen på Museum of Jewish Heritage en stor rolle. Udstillingen er placeret på 3 etager i en 6-kantet bygning, der symboliserer de 6 spidser på Davidsstjernen og de 6 mio. jøder, der blev dræbt i Holocaust, og på en tagterrasse er indrettet en stenhavn.



Luftfoto – Museum of Jewish Heritage på sydspidsen af Manhattan.

Quai Branly ligeledes nybygget. Museet er hævet over terræn og beklædt med rustne stålplader. I udstillingen spiller arkitekturen en særlig rolle. En del af museets magasiner er placeret som midten af udstillingen som en søjle gennem flere etager. Magasinet er ikke tilgængeligt for publikum men vha. glasvægge ind til de mørklagte reoler får den besøgende et billede af genstandene som museets kerne. En tilsvarende placering af åbne magasiner i udstillingen findes i øvrigt på Maritime Museum of the Atlantic i Halifax, uden at dette imidlertid har nogen symbolsk betydning.



Adgangsrampe Quai Branly, Paris

Indgangen til udstillingen på Quai Branly er bygget som en rampe, hvorpå der projiceres bl.a. et billede af vand på gulvet. En tekst forklarer, at rampen er tænkt som en overgangsrite mellem nutidens verden og museets udstilling, svarende til at mange af genstandene har rituel betydning. Opbygningen af udstillingen med små rum, tykke montrevægge, begrænset lys osv. understreger de enkelte genstandes betydning. Et eksempel er to masker til en overgangsrite fra barn til voksen, der er præsenteret i et rum med en lille indgang og tykke, lerrøde vægge. Indblikket i montren med genstande er dråbeformet, og rummet er meget svagt oplyst på nær genstandene, der er belyst med

spot. Alle disse elementer understreger, at maskerne er en del af en indvielse, en overgang. Faconen på såvel rum som monter benyttes med andre ord til at understrege formidlingen. Det bør dog overvejes i hvilken grad udnyttelsen af disse elementer forhindrer udstillingen i at være dynamisk, idet specielt udformede monter begrænser anvendelsesmulighederne samt kræver en fælles referenceramme eller universelle symboler, for at sikre, at den besøgende fanger den tilsigtede betydning.

Også konkret i forbindelse med migrationshistorien bruges udstillingens arkitektur til at underbygge formidlingen. Et fællestræk for en række af de besøgte museer er indretningen af tableauer, der i større eller mindre grad placerer den besøgende midt i fortiden. Både i Bremerhaven og i Balinstadt er scenografi et afgørende element i udstillingen. Således er der i Bremerhaven bl.a. opbygget en ca. 10 meter høj skibsside og en kaj med mandshøje dukker, der gruppevis viser immigranter på kajen i forskellige perioder.



Kajen i udstillingen på Auswanderhaus i Bremerhaven

Rummet er dunkelt og fyldt med lyde, der svarer til en havnekaj. Foran skibssiden er indrettet et bassin med vand, og den besøgende kan på kajen få læst dele af breve op, sendt fra emigranter. Brevene læses på originalsprogene, og er således ikke en del af den indholdsmæssige formidling men tjener til at danne et mangesproget lydbillede. Tilsvarende er der i Balinstadt opbygget en skibsbov i udstillingen som symbol på rejsen.

For museer indrettet i eksisterende bygninger er integrationen af udstillingen i bygningen af stor betydning. Som nævnt er en del af museerne begrænset af de fysiske forhold pga. placering i historiske bygninger eller på begrænset plads. På Pier 21 fremvises en multimediepræsentation bagerst i salen i et ”teater”, hvor indgangen er opbygget som en skibsside med en landgangsbro. På den måde understreges den formidlede historie om rejsen til Pier 21.



Indgangen til multimediepræsentationen på Pier 21.

Den videre rejse ind i Canada formidles ved en togvogn i udstillingen, hvor den ene side er ”vinduer” med film af det canadiske landskab fra Halifax til Vancouver. At den centrale præsentation af emnet er placeret bagerst i udstillingen er imidlertid uhensigtsmæssig, idet den besøgende går igennem hele udstillingen for at komme til forklaring af, hvad det hele handler om.

La Cité Nationale de l’Histoire de l’Immigration i Paris er udstillingsmæssigt begrænset af den historiske bygning, museet er placeret i. Palais de la Porte Dorée er bygget som kolonimuseum til den internationale koloni-udstilling i Bois de Vincennes i 1931. Facaden af den palæ-agtige bygning består af en søjlegang og et relief i hele bygningens højde, der afbilder de produkter, de franske kolonier bidrog med til Frankrig, mens en fresko i festsalen viser de goder, Frankrig bidrog med til kolonierne.



Indgangen til Palais de la Porte Dorée i Paris.

Bemærk facaden og porten. Museet planlægger bl.a. at ændre porten til en mindre aggressiv ikonografi.

For et museum for migration med det erklærede formål at vise alle folkeslag som ligeværdige, er placeringen i et kolonimuseum med klare eurocentriske elementer problematisk. Udstillingen er placeret på første sal i et antal rum rundt om den højloftede festsal i det store palæ, og er på mange måde ikke integreret i bygningen. Selve udstillingen er moderne og lys, men de moderne elementer i udstillingen så som kunstinstallationerne er i kontrast med bygningen og ruminddelingen.

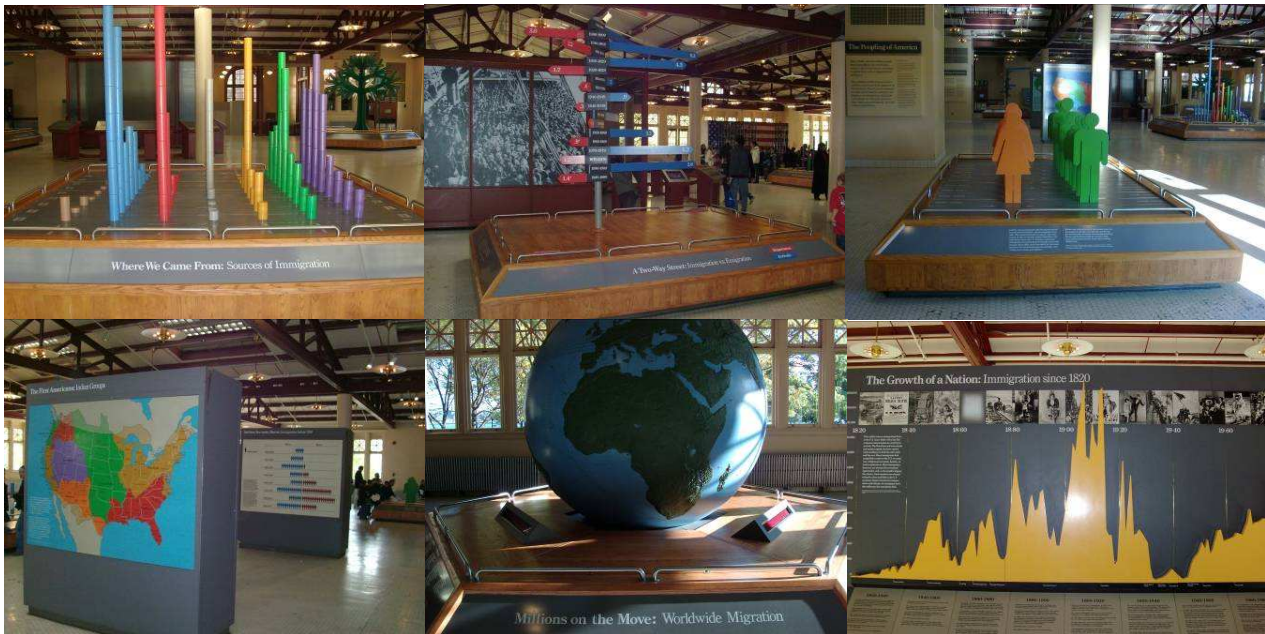


Fysisk præsenteres information på La Cité Nationale de l'Histoire de l'Immigration på et antal lysborde, der er et antal relativt teksttunge plancher, der er placeret på borde. Disse lyses op ved berøring, sådan at museumsgæsten får en fornemmelse af aktivt at tilvælge informationen. Samtidig betyder bordene, at udstillingens vægge bliver frie til ophæng f.eks. af fotografier eller kunst. I praksis er der imidlertid ikke stor forskel på en klassisk plancheudstilling og lysbordene, og den megen information på hvert bord gør det vanskeligt især for udenlandske turister med begrænsede franskkundskaber at holde koncentrationen.

Eksempel på del af lysbord på Cité...

Udstillingen på Ellis Island er som nævnt defineret af de omfangsrige fysiske rammer. Museet formidler tre hovedtemaer afgrænset af en kronologisk ramme mellem slutningen af 1800-tallet og

midten af 1900-tallet – nemlig vejen gennem Ellis Island ind i Amerika, statistiske oplysninger om befolkningen af Amerika og immigranternes forhold i perioden. Desuden indeholder museet et antal mindre temaer, så som medbragte genstande osv. Som følge af de meget høje besøgstal er udstillingen robust. Udstillingsdelen ”The Peopling of America” i underetagen, der er planlagt ombygget, indeholder f.eks. i sin nuværende form en række statistiske oplysninger både på plancher og i fysiske diagrammer, der visualiserer statistikken – f.eks. piktogrammer for antallet af immigranter i forskellige år o.lign.



Eksempler på grafisk formidling af statistiske oplysninger på Ellis Island, New York.

I den øvrige udstilling er brugt store billeder og begrænset tekstmængde – men udstrækningen af udstillingen medfører en endog meget stor samlet informationsmængde på museet. Alligevel rummer Ellis Island også mere tableau-agtige opstillinger. I den øverste del af museet er bl.a. vist, hvordan Ellis Island så ud, da man begyndte indretningen af museet i 1980'erne. Denne opstilling bygger bro over den historiske afstand til begivenhederne samtidig med at den virkeliggør historikerens arbejde.



Ellis Island ud inden opbygningen af museet.

De besøgte museer bruger med andre ord i høj grad tableauer til at formidle historien. Formålet er bl.a. at placere den besøgende midt i historien – enten ved at tage museumsgæsten med på en ”fysisk” rejse tilbage i tiden i form af opbygning af scenarier, eller ved at indarbejde symboler og oplysninger, der taler til følelser og opfattelser. Det er dog vigtigt at gøre sig klart, at den symbolske tilgangsvinkel i arkitekturen er afhængig af, at symbolerne er kendt for de besøgende, hvilket ikke nødvendigvis er tilfældet – særligt hvis udstillingen formidler en multikulturel historie. Samtidig skal dynamikken i udstillingen overvejes. En udstilling, hvor formidlingen bindes tæt til arkitekturen, kan være vanskelig at lave om uden større ændringer og omkostninger.

Synsvinkel

De besøgte museer har alle et mere eller mindre velafgrænset genstandsområde, der som allerede fastslået bl.a. knyttes til de fysiske rammer. Tilgangen til emnet er imidlertid i høj grad forskellig på de respektive museer. Overordnet set kan tilgangen opdeles i to overordnede dialektiske modpoler – nemlig faktisk formidling overfor metafysiske overvejelser og kronologisk overfor tematisk behandling. Endelig er der forskel på, hvor dynamisk den enkelte museumsudstilling er indrettet.

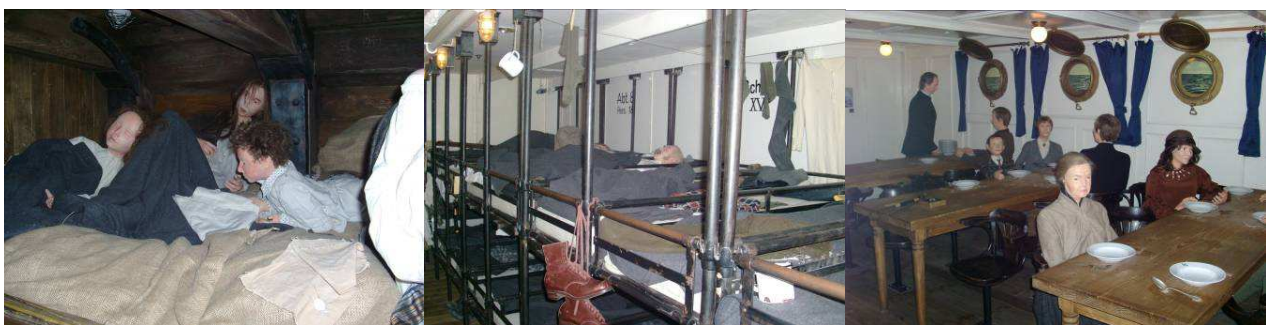
Ellis Island, Pier 21, Auswanderhaus og Balinstadt er alle fire eksempler på formidling af en konkret proces nemlig rejsen til Amerika. Ellis Island og Pier 21 skiller sig ud, fordi de råder over de fysiske lokaliteter, der især på Ellis Island præsenteres med en traditionel planche og genstandsudstilling placeret i den ene del af komplekset. På Pier 21 har man valgt at opbygge en kulisser af venteområdet og sætte øvrige elementer som en togvogn og plancher m.v. ind i hallen.



Venteområdet på Pier 21 (tv.) er opbygget som kulisse, mens ventehallen på Ellis Island (th.) er den autentiske sal uden egentlig formidling.

Forskellen på de to museers formidling skyldes først og fremmest pladsforholdene, hvor Ellis Island råder over meget mere udstillingsplads end Pier 21.

Begge de tyske museer har opbygget en gengivelse af turen ind på Ellis Island bl.a. gennem venteområdet. Gennemgående bruger de to museer som nævnt en række scenografier til at formidle emigrationen. Dette medfører at den besøgende bliver sat ind i en version af de konkrete omgivelser. Auswanderhaus rummer en række eksempler på, hvordan den faktiske rejse konkretiseres bl.a. ved opbyggede scenografier, der bringer den besøgende ind i skibet eller ned på kajen sammen med emigranterne. Udstillingen er kendetegnet af en detaljerighed, der gør informationsmængden stor, samtidig med at en del af informationen præsenteres utraditionelt. For eksempel kombineres lys, lyd og billede i den indrettede 3. klasses kahyt på et sejlskib til at gengive et vippende skib med søsyge rejsekammerater og dårlig luft. Samme sanselige bedrag oplever museumsgæsten på Maritime Museum of the Atlantic, hvor et flakkende lys og skvulpende lyde er nok til at illudere et gyngende skib.



De to skibskahytter og spisesalen opbygget i Auswanderhaus i Bremerhaven. Bemærk detaljerigheden og brugen af mannequiner til at "befolke" historien.

Brugen af kulisser til formidling og personificering af processen er forskellig fra museum til museum. Lower Eastside Tenement Museum i New York består af 6 lejligheder indrettet til at gengive livet som immigrant i en lejerkaserne med udgangspunkt i konkrete familier, der levede i 97 Orchard Street fra

1860'erne til 1930'erne. Indretningen bygger dels på historiske kilder om personerne og dels på fotos fra politiets gerningsstedsfotos fra de respektive perioder og endelig på beskrivelser af immigranternes forhold.



Den besøgende kommer ind i lejlighederne og får fortalt historien om beboerne af en guide. Der er således ikke skriftlig eller auditiv formidling af oplysninger uafhængigt af de guidede ture. Gangarealerne (billedet til venstre) er urestaurerede, hvilket for den besøgende giver en autenticitet og en ramme for historien. I modsætning til de øvrige migrationsmuseer, der fokuserer på migrationsrejsen og livet i det nye land, er Lower Eastside Tenement Museum dynamisk i sin formidling i den forstand at de enkelte lejligheder danner rammen om flere forskellige tematiske historier. Således fortæller familien Moores lejlighed om immigranternes sundhed, men den

kan også være kulisse for andre temaer – f.eks. sammenhold blandt immigranter o.lign..

De fleste af museerne, der beskæftiger sig konkret med rejsen, inddrager også det videre forløb i det nye land. Kun i Balinstadt gøres dette scenografisk med opbygningen af en kulisse fra hhv. New York og Argentina. De øvrige museer fortæller historien frem for at vise den. På Pier 21 slutter fortællingen med togrejsen gennem Canada, på Ellis Island berettes tematisk i ord og billeder en række livsvilkår for immigranterne og det samfund, de kom ind i. I Bremerhaven er et antal immigranter fulgt både på rejsen og efterfølgende, og deres videre liv præsenteres auditivt i et bibliotekslignende rum med enkelte genstande fra den enkelte person.



Formidling af rejsens mål i Balinstadt – til højre gengives Argentina, til venstre gengives New York.

Et gennemgående træk i formidlingen af migrationshistorie er fokus på den personlige historie og oplevelse både ved at give den besøgende mulighed for følelsesmæssigt at træde ind i historien, men også i formidlingen af historiske kilder. Både i Bremerhaven og i Balinstadt er udstillingerne centreret om et antal faktiske personer, hvis emigrationshistorie følges gennem museerne. Man får således mere eller mindre teatralisk præsenteret baggrunden for deres rejse, rejsens forløb og deres videre liv. I

Bremerhaven har man desuden indrettet et rum som en slags bibliotekskulisse med skuffer de eksisterende oplysninger fra skibsmanifeste o.lign., sådan at den besøgende også får en visuel oplevelse af omfanget af millioner af emigranter.



”Gallery of Millions” i Bremerhaven er et rum med et antal skuffer med oplysninger om emigranter hentet primært fra skibsmanifeste. Enkelte livshistorier er uddybet dels auditivt dels skriftligt i den pågældende skuffe, mens hovedparten af skufferne blot er en kulisse.

Den personlige vinkel på migrationshistorien findes også på La Cité Nationale de l’Histoire de l’Immigration i Paris. Her præsenteres i den centrale sal i bygningen et antal immigranthistorier, som går igen i udstillingen på 1. sal i form af et antal monter med genstande fra de enkelte personer. Således er der bl.a. udstillet en pakket kuffert i en montre. De enkelte genstande gøres betydningsbærende bl.a. ved oplysninger om deres herkomst. Til et udstillet tæppe er knyttet et citat fra immigrantens bedstemor, der gav tæppet inden afrejsen til det fremmede land. Hun sagde : ”Puisque tu pars en France, et comme il fait très frois dans ce pays, je te donne la couverture pour ne pas tomber malade.” Dermed gøres immigranterne til genkendelige personer, den besøgende kan identificere sig med. Det er ikke vanskeligt at føle med bedstemoderen, der måske aldrig så det emigrerede barnebarn igen.

La Cité Nationale de l’Histoire de l’Immigration benytter sig desuden af genkendelige billeder for at gøre emnet vedkommende. Således kører i udstillingen en projektion på tre fritstående glasvægge af filmklip, hvor et antal mennesker pakker en kuffert og tager af sted. Denne ”hverdagsituation” bidrager til en vigtig identifikation mellem museumsgæsten og det udstillede. Genkendeligheden i hverdagsituationerne er en central formidlingsdel for flere af de besøgte museer.



I Balinstadt er dette bl.a. formidlet ved en åben barnekuffert med opfordring til museumsgæsten om at overveje, hvilke ting, han eller hun ville medbringe (se foto til højre).

De to franske museer, La Cité Nationale de l'Histoire de l'Immigration og Quai Branly, er begge kendetegnet af en mentalitetshistorisk og filosofisk tilgang til deres respektive genstandsområder, der er særegen i forhold til de øvrige besøgte museer. Begge museer inddrager eksplicite, filosofiske overvejelser konkret i udstillingen. Således indgår der i begge udstillinger fremstillinger af filosofisk-videnskabelig karakter. På Cité... sættes mentalitetshistoriske forklaringer ind i migrationshistorien. Dette gælder for eksempel nationalisme, hvis integrerende rolle forklares med kommentaren : "L'accès à la nationalité française constitue aussi, depuis 1889, un fort élément d'ancrage".

På Ellis Island knyttes nationalisme og immigration også sammen i udstillingen "The Peopling of America". Her er udstillet et stort amerikansk flag, der personificerer nationalitet ved at være udgjort af portrætter set fra den ene vinkel og flaget fra den anden vinkel.



Det amerikanske flag personificeret ved ansigter. Ellis Island.

De franske museer er kendetegnet af at lade akademisk viden komme direkte til udtryk i udstillingen. Besøgende på Quai Branly får en forklaring på overgangen fra polyteisme til monoteisme i forbindelse med formidlingen af rituelle genstande bl.a. fra aboriginere i Australien. Videnskaben er også i Balinstadt kædet sammen med udstillingen. Her sætter forskere breve fra emigranter ind i deres

historiske kontekst.

La Cité Nationale de l'Histoire de l'Immigration's udstilling er som sagt ikke centreret om et konkret migrationsforløb. Inddelingen af udstillingen er i langt højere grad tematisk og kronologisk indenfor de enkelte temaer. Fysisk præsenteres udstillingens information på et antal lysborde. Temaerne på lysbordene centrerer dels omkring den historiske udvikling men ligeledes langs med og på tværs af en os-dem linie i forhold til immigranter. La Cité Nationale de l'Histoire de l'Immigration's erklærede mål er at give immigranter en plads i fransk historie. Således centrerer flere af temaerne f.eks. omkring immigranternes fremmedgørelse i Frankrig, racisme, religion o.lign. Andre af bordene fortæller om lovgivningens kronologiske udvikling, mens andre igen fremstiller immigranternes deltagelse i det franske samfund – f.eks. i arbejderbevægelsen o.lign. Ideologi som del af en integrationsproces er også et af temaerne på det jødiske museum i New York, hvor udstillingen i en vis grad også er inddelt tematisk. Således er der f.eks. nævnt tre forskellige ideologier, som jøder antog i det 19. og 20. århundrede – nemlig liberalisme, socialisme og zionisme.

Bidrag til samfundet fremhæves bl.a. på La Cité Nationale de l'Histoire de l'Immigration især i relation til deltagelse i sport, i hæren og ved berømte immigranter som f.eks. Chopin, Kandinsky, Chagall, Picasso m.fl. Samme vinkel anlægges det jødiske museum i New York, hvor en række kendte personer udpeges som jøder. På den måde fokuseres på værdien i det fremmede element i forhold til majoritetssamfundet.

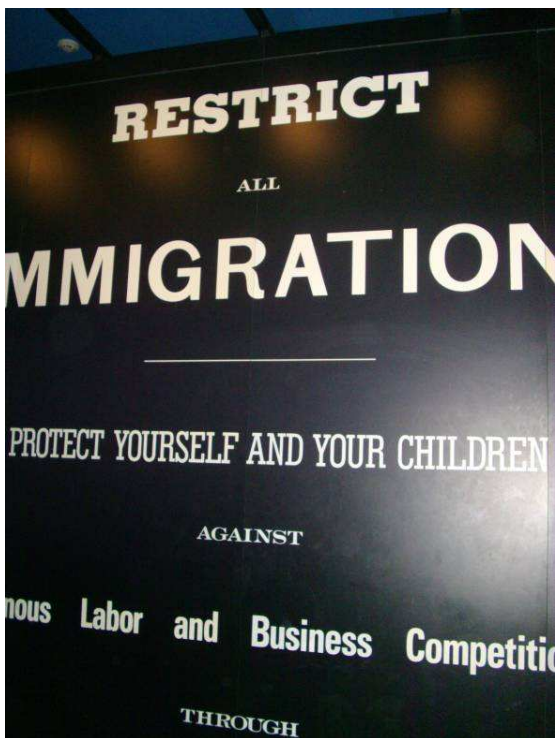
Migration er et emne, der i nutiden er genstand for debat og for forskellige holdninger. Samtidig er et af virkemidlerne i moderne museal formidling at gøre fortiden vedkommende for den besøgende enten i form af fysisk eller følelsesmæssig identifikation mellem fortid og nutid. Selvom alle de besøgte museers erklærede formål er at være politisk neutrale, er det alligevel muligt at spore tendenser i formidlingen på visse af museerne. På Pier 21 er tonen i udstillingen klart positiv i forhold til den canadiske stats gæstfrihed overfor immigranter. Den første del af udstillingen består af fotostater af plakater fra rederier, der sejlede emigranter til Canada. Ikonografien er tydeligt positiv med den venlige immigrationsofficer, der modtager et barn.



Første del af udstillingen på Pier 21

Tilsvarende er tonen i multimedieshowet meget positiv. Fortælleren – en immigrationsofficer – siger bl.a., at han fra tid til anden gav af sine egne penge til immigranter, for at de kunne opfylde kravene for indvandring. Til gengæld er det faktum, at en del blev afvist og immigrantlivet ikke altid var let, underrepræsenteret. Med andre ord fokuserer det canadiske museum meget på pull-effekten i migration.

På Ellis Island er historien til sammenligning mere nuanceret. For eksempel er det tydeligt nævnt, at 2 % af immigranterne blev afvist. Samtidig adresserer udstillingsdelen ”The Peak Immigration Years” en række temaer, der viser problemerne for immigranterne – bl.a. racisme o.lign.



Dele af udstillingen på Ellis Island. Til venstre ses en stor væg med racistisk tekst. For nedenunder ses en række karikaturtegninger af immigranter.



Samme nuance er tydelig på La Cité Nationale de l'Histoire de l'Immigration i Paris, hvor de negative såvel som de positive sider af immigration vises. På den anden side er udstillingen på La Cité Nationale de l'Histoire de l'Immigration tematisk opbygget sådan, at der fokuseres meget på, hvordan immigranterne har indgået i det franske samfund. Samme erklærede mål – nemlig at arbejde med immigranternes bidrag til samfundet har Lower Eastside Tenement Museum i New York.

De to tyske museer, der blev besøgt, fokuserer begge på emigration – dvs. push-effekten af migration. På begge museer præsenteres en gruppe emigranter, hvis liv og rejse man følger. I begge grupper udgør jødiske flygtninge en stor del, og der gøres et relativt stort nummer ud af den emigration, der var en følge af nazismen. De besøgte museer viser med andre ord betydningen af at overveje, hvordan ikke bare udstillingen men museets samlede arbejde, bør nuanceres for at undgå politiske undertoner.

En vigtig del af arbejdet med migration i historisk perspektiv er den kronologiske afgrænsning. Både på

Ellis Island og Pier 21 udtrykte man ønske om at brede den kronologiske afgrænsning ud til at dække perioderne før og efter de fysiske lokaliteters historie. Ellis Island arbejder således på at dække perioden før 1892 og efter 1954. Både Auswanderhaus og Balinstadt arbejder indenfor relativt snævre kronologiske rammer, mens La Cité Nationale de l'Histoire de l'Immigration som udgangspunkt inddrager immigration helt indtil i samtiden. Dette skyldes først og fremmest det fokus La Cité... lægger på immigration, immigranter og integration – dvs. spredningen ud i det franske samfund, mens de øvrige museers hovedfokus ligger på rejsen. I opbygningen af udstillingen skal museet således være meget bevidst om den anlagte vinkel.

Teknik

Samtlige de besøgte museer har i større eller mindre grad implementeret tekniske hjælpemidler i udstillingen. En række af installationerne er lavpraktiske i form projektorer, lydinstallationer fortalt i telefonrør el. lign., mens andre bygger på udvidet computerstyring. Gennemgående for de besøgte museer er, at projektorer benyttes enten til at vise en konkret fortælling eller til at skabe en stemning, der bygger på billeder og lyd kombineret med den besøgendes egen forestillingsevne.

På Ellis Island formidles både den konkrete behandling af immigranter i faciliteterne såvel som immigration i USA som overordnet emne af en kombination af billeder, plancher og fortællinger formidlet i telefonrør. Løsningen fungerer fint ikke mindst i en udstilling, hvis besøgsantal slider meget på installationerne, men løsningen er samtidig også i nogen grad utidssvarende.

I både Auswanderhaus i Bremerhaven og i Balinstadt er historierne også formidlet i telefonrør, hvor den besøgende følger livshistorier i en række formidlingsstationer. I Bremerhaven bruges den auditive formidling både til præsentation af udvalgte livshistorier, til at formidle historisk baggrundsviden om de relevante tidsperioders emigrationshistorie samt til at gengive forholdene under rejsen til Amerika ombord på skibene. Med billetten som magnetkort sikres, at den besøgende individuelt kan tilgå informationerne. I Bremerhaven var udfordringen bl.a. at en del af fortællingerne var en forholdsvis lange – bl.a. hvor den enkelte historiske periode blev formidlet. Dette var dog afhjulpet ved at placere siddepladser ved formidlingen.



Lyttestation til generel information om perioden 1871-1913 og eksempel på billet til Auswanderhaus. Placering af kortet foran kassen på væggen i udstillingen starter fortællingen i hovedtelefonerne.

I Bremerhaven er udstillingen computerstyret i den forstand at billetten er et magnetkort, der bl.a. benyttes til at få adgang til første rum. Den besøgende træder ind i forskellige teateragtige scener både på kajen og i kahytter til forskellige tider. Lyd, lys og opbyggede scenarier gør oplevelsen meget levende.



Den besøgende bliver på den måde en medspiller i forhold til rejsen til Amerika. I udstillingen er bl.a. opbygget et venteområde, hvor den besøgende kan aktivere en skærm, der stiller en række af de spørgsmål immigranterne blev stillet på Ellis Island, og som stadig er bevaret i de skriftlige kilder. Skærmen giver afslutningsvis gæsten besked på, om han eller hun er kommet ind i USA.

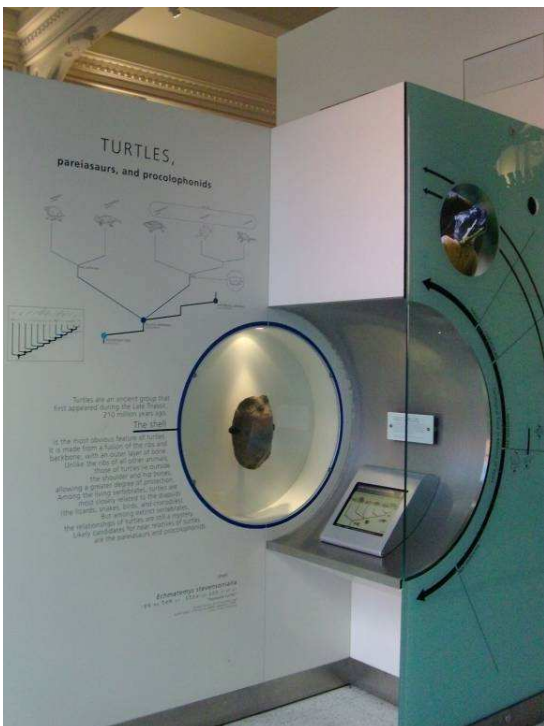
Tv. ses pulten med spørgsmål. Spørgsmålene aktiveres af magnetkortet.

Både Pier 21 og Museum of Jewish Heritage i New York introducerer deres emne gennem et multimedie-show, med gæsterne som stationære tilskuere. På Pier 21 vises tredimensionelle, spøgelsesagtige figurer i en teaterkulisse på en scene. Her gennemspilles bygningens historie som et skuespil. På det jødiske museum bliver den jødiske kultur præsenteret i en multimedie-sammensætning, der består af lys, lyd og billeder monteret over den besøgendes hoved i et 6 kantet

rum, hvor showet vises på 5 af de 6 vægge. Der er ikke tale om en fortløbende fortælling men om stemmer og billeder, der fortæller om det at være del af den jødiske kultur.

Samme ide om at bruge en projektion til at sætte stemningen i museet ses på La Cité Nationale de l'Histoire de l'Immigration i Paris er monteret en række projektorer, der projicerer videoklip af en gruppe individer, der pakker samt en afrejse op på store glasplader, der står frit på gulvet. Denne brug af videoinstallationer minder om en installation på Museum of Modern Art i New York, hvor en hel væg i udstillingslokalet var lærred for en næroptagelse af en kvinde, der kravler igennem en græsmark. Selvom en sådan installation ikke direkte giver faktuelle oplysninger, engagerer den, den besøgende og gør den besøgende til en aktiv deltager i museumsbesøget. På Lower Eastside Tenement Museum anvendes en projektor i udstillingen til konkret formidling. I rundvisningen bliver de besøgende præsenteret for en række kilder til at understøtte historien om lejlighedernes beboere – her anvendes projektoren til at præsentere visir som kilde til irske immigranternes levevilkår i 1800-tallet både i deres hjemland og i Amerika.

De tekniske løsninger var talrige på de forskellige museer. En af de konkrete udfordringer alle museerne stod overfor var at målrette den auditive formidling sådan at det var muligt for den besøgende at modtage mere eller mindre individuel information. På en række af museerne var dette spørgsmål løst ved audioguides, telefonrør eller hovedtelefoner i udstillingen. Problemet med denne form for formidling er, at den i nogen grad begrænser det sociale element i museumsbesøget. For et emne som immigration, hvor holdninger og debat kan være af afgørende betydning, kan netop det sociale element være interessant.



På Museum of Natural History i New York var lydstationerne afskærmet fra den øvrige udstilling ved skærme af pleksiglas svarende til en slags telefonboks.

Dette betød at lyden blev målrettet i forhold til et display, hvor det var muligt at følge de enkelte arters udvikling eller det relevante emne (se foto til venstre).

Tilsvarende har Quai Branly i Paris valgt at opbygge nicher med touch skærme, hvor den besøgende kan se korte dokumentarfilm om forskellige emner som supplement til præsentationen af genstandene. Her rettes den auditive formidling mod den besøgende, der sidder i nichen, men der er også plads til at modtage kommentarer og indtryk fra udefrakommende. På det jødiske museum i New York er problemet søgt løst ved at indrette udstillingen tematisk i nicher med siddepladser, sådan at der til et emne hører en dokumentarfilm, der præsenteres flankeret af placher og genstande med yderligere viden. Dette bruges især i den del af udstillingen, der omhandler

Holocaust. Der, hvor det ikke har været muligt at opbygge nicher kører fortællingerne på almindelige skærme uden mulighed for den besøgende for at sidde. Det er vigtigt at påpege, at disse fortællinger,

der typisk er en kombination af historiske klip og beretninger fra de overlevende, fanger den besøgendes følelser og opmærksomhed i kraft af emnets grusomhed. Med andre ord : Emnet er ikke overraskende afgørende for præsentationsformen.

At en del af museumsudstillingen er indrettet som en mere eller mindre afgrænset biograf er gennemgående for de besøgte museer. På La Cité Nationale de l'Histoire de l'Immigration vises en kort film, hvor en pige i Algeriet filmet en præsentation af sig selv til sin kommende ægtemand i Frankrig, som hun aldrig har mødt. På Pier 21 udgør kupeerne i en togvogn aflukkede biografer, der fortæller om immigranternes rejse ind i Canada. På Museum of National History præsenteres forskellige perioder indenfor palæontologien og forskellige arters genetiske sammenhæng i biografer i udstillingen. På Maritime Museum of the Atlantic i Halifax vises bl.a. en film om bjærgningen af ligene fra Titanic, og i Bremerhaven er indrettet en stor biograf med 2 korte dokumentarfilm om immigranternes liv i hhv. USA og Argentina.

En del af museerne benytter desuden visuelle effekter til at påvirke den besøgendes sanser. For eksempel giver lys og lyd i de opbyggede kahytter i Bremerhaven og på Maritime Museum i Halifax begge illusionen af at være ombord på et skib, der gynger. Samme midler er brugt på Pier 21, hvor rystelse, lyd og film i vinduerne på en togvogn i udstillingen, giver fornemmelsen af at rejse med tog igennem Canada.

En anden brug af teknik er anvendelsen af skærme til at formidle oplysninger og lade den besøgende selv tilgå information i udstillingen. På Pier 21 er bl.a. opstillet en terminal, hvor den besøgende kan søge i en database over skibsmanifeste fra skibe, der er anløbet Halifax i perioden.



Søgeterminal på Pier 21. Bemærk adgangen til databasen foregår ved en enkel mus.

Samme formål er gældende på Ellis Island, hvor det er muligt at søge efter forfædre på et antal terminaler i forhallen, hvorefter man for nærmere information henvises til AFIH (American Family Immigration History Center), som for \$5 per halve time tilbyder adgang til databaser bl.a. over passagerlister for alle skibe, der anløb New York fra 1892-1924, indskanninger af 3,5 mio. skibsmanifestsider, billeder og information om over 800 skibe m.v. Søgningerne kan gemmes online i en personlig mappe, som museumsgæsten kan få adgang til hjemmefra og således søge videre efter

besøget. AFIH er knyttet til fonden bag Ellis Island og er således ikke en egentlig del af museet. I forhallen er tilsvarende opstillet et antal terminaler, hvor besøgende kan søge efter deres forfædre på The American Immigrant Wall of Honor, hvor besøgende for et beløb kan få deres eller deres slægtnings navn indskrevet.

Tilsvarende adgang til slægtsforskningsdatabaser findes bl.a. også i Bremerhaven. På La Cité Nationale de l'Histoire de l'Immigration i Paris bruges computerterminaler i slutningen af udstillingen til at stille den besøgende overfor en række debat-spørgsmål omkring immigration og integration – så som : Hvad er racisme ? Hvad er en immigrant ? o.lign. Endelig bruger Metropolitan Museum of Art computerteminaler til at give adgang til at søge i museets store genstandssamling.

De besøgte museer bruger således alle teknik til at understøtte deres formidling i en eller anden form. Typisk bruges teknikken i tre specifikke sammenhænge. De fleste museer rum en eller anden form for helhedsformidling typisk i form af en biograf eller en anden form for multimedieshow. Desuden bruges teknikken i høj til grad til at levendegøre oplevelsen af at være en del af historien. Endelig bruger museerne teknik til at tilgængeliggøre kvantitative data.

Brugerinddragelse

En af de vigtige overvejelser i opbygningen af en permanent udstilling er brugernes adgang samt inddragelse af de besøgende. De besøgte museer har løst denne opgave på en række forskellige måder, der i nogen grad afspejler traditionen indenfor de enkelte institutioner, nationer og ikke mindst udstillingernes alder. Hovedparten af museerne har en traditionel politik omkring adgang til udstillingerne, sådan at en billet til udstillingen giver adgang til udstillingsområdet. På Ellis Island gør den særlige beliggenhed, at billetprisen er indlagt i prisen for transporten til øen og kombineret med besøg i Frihedsgudinden. På Lower Eastside Tenement Museum er adgangen til udstillingerne begrænset til guidede ture i en af de 6 lejligheder i udstillingen. Der kan købes billetter til kombinerede rundvisninger men der er ikke adgang til bygningen på egen hånd. Det betyder på den ene side, at den besøgende ansøres til at besøge museet flere gange for at se hele udstillingen, på den anden side betyder det også, at man som besøgende kun får en del af museets information. Samtidig er deltagelsen i turene forholdsvis dyr – ca. \$ 20 for 3/4 times rundvisning med en såkaldt ”educator”.

Også i Bremerhaven styres adgangen til informationen tilsyneladende ved indgangen i den forstand, at billetten består af et magnetkort, der kan aktivere information på standere i udstillingen, sådan at hver gæst skal følge samme immigrant gennem hele rejsen. I praksis betyder tildelingen af den enkelte person imidlertid ikke, at man som besøgende kun har adgang til den ene personlige historie. Kortet aktiverer nemlig også de øvrige historier foruden en række generelle fortællinger igennem udstillingen.



Turen rundt i udstillingen indledes med et introduktionsrum (foto til venstre), hvor Bremerhaven præsenteres som emigrationshavn og emnet introduceres. Adgangen til rummet styres af magnetkortene og de besøgende ”lukkes inde” i rummet under introduktionen svarende til indgangen i en

forlystelse i forlystelsesparker. Den besøgende opfordres først til at gå videre ved at den næste dør går op, efter introduktionen er gennemført. Dette kombineret med de mange scenografiske opbygninger bidrager til at gøre udstillingerne til en kombination af en forlystelse og en oplysende udstilling. Disse eksempler på alternative løsninger på adgang til udstillingen er alle afhængige af museernes fysiske rammer enten i form af beliggenhed eller i form af den grundlæggende opbygning. Således er den forlystelsesagtige tilgang til museumsudstilling, som den praktiseres i Bremerhaven, pladskrævende, og kan bedst lade sig gøre i bygninger, der er bygget til netop den udstilling. Dette gør samtidig i nogen grad udstillingen udynamisk og omkostningsfuld at lave om.

En vigtig overvejelse i opbygningen af permanente udstillinger er inddragelsen og aktiveringen af de besøgende og det omkringliggende samfund. Graden af og formen på aktiveringen afhænger af museernes emne. En del museer beskæftiger sig med emner, der giver anledning til fysiske aktiviteter, så den besøgende kan prøve gamle håndværk o.lign. Migration er derimod et emne med en række problemstillinger, der bygger på medmenneskelig forståelse af immigranternes situation foruden en personlig stillingtagen på baggrund af de af museet givne oplysninger.

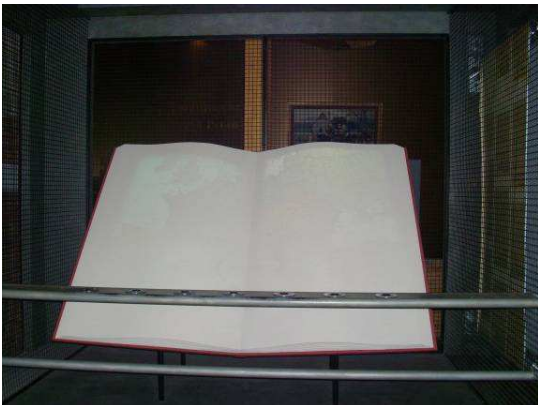
Som nævnt er teknik i museumsformidlingen fremherskende. Dog skal fremhæves to meget virkningsfulde formidlingstiltag, der netop ikke er tekniske men involverer kontakten med fortællende mennesker. Både på Pier 21 og på Lower Eastside Tenement Museum vises den besøgende rundt af en guide. På sidstnævnte museum er det endda den eneste adgang til museet. I Canada foretages rundvisningen bl.a. af frivillige pensionister, der giver en kort – og tilsyneladende ikke altid lige planlagt – tur med gode historier fra udstilling og de museumsgæster, der har besøgt den.



Guiden Don i samtale med to besøgende på Pier 21

Dette personlige engagement gør i begge tilfælde museet nærværende på en anden måde end et traditionelt museum, hvor hovedparten af informationen gives i plancheform. På Maritime Museum of the Atlantic i Halifax er opstillet et modelbygger-værksted, hvor en gruppe frivillige pensionister bygger skibsmodeller i udstillingen – i øjeblikket Titanic. Gruppen er placeret således at besøgende kan komme i dialog med dem om deres arbejde. Dermed får de besøgende på sin vis adgang til museets arbejde bag udstillingen.

Overordnet set kan aktiveringen opdeles i to mere eller mindre adskilte grupper – nemlig den praktiske aktivering, hvor den besøgende bringes til at identificere sig med immigranten, og den intellektuelle, hvor den besøgende stilles overfor centrale spørgsmål omkring immigration. Inddragelsen af de besøgende er søgt løst på mange forskellige måder på de besøgte museer. En af de mest brugte måder at gøre museumsgæsterne aktive på er at give mulighed for at søge oplysninger i udstillingen. Stort set samtlige de besøgte museer giver via databaser adgang enten til deres samlinger – som f.eks. på The Metropolitan Museum of Art i New York, akademisk viden som f.eks. på Museum of Natural History i New York, kvantitative historisk kildemateriale som skibsmanifeste eller immigrationskemaer på Pier 21 og Ellis Island. Denne formidling foregår primært på computerterminaler.



I Balinstadt er den grundlæggende viden om immigrationsbølger, geografisk bevægelighed o.lign. formidlet i en elektronisk stor historiebog, hvor den besøgende via et panel med et antal knapper kan tilgå informationen (se billede til venstre).

På hovedparten af museerne er det muligt for de besøgende at få yderligere formidling enten gennem audioguides eller gennem auditive formidlingsstationer i udstillingen. Den besøgende kan så til- eller fravælge enkelte dele af informationen, samtidig med at den ”skjulte” information i form af telefonrør el. lign., der

aktivt skal løftes, er mere fristende end den umiddelbart tilgængelige på plancher.

En særlig måde at anvende computerskærme i udstillingen til aktivering af den besøgende er adgang til særlige spil. På Maritime Museum of the Atlantic i Halifax kan besøgende ved at besvare et antal spørgsmål om skibsfart sejle over Atlanterhavet. Hvis der svares forkert et antal gange, går skibet ned, og quizzen starter forfra.

På Pier 21 kan besøgende købe et pas, der gennem udstillingen skal stemples ved forskellige stationer. Ved rundvisninger af børn og skoleklasser bliver gruppen placeret på vente-bænke, der er opstillet midt i udstillingen og kaldes frem til ”immigrations-officeren” en for en for at få deres stempel. Tilsvarende bliver den besøgende i Balinstadt som nævnt præsenteret overfor en barnekuffert med opfordringen til at overveje, hvilke ting han eller hun selv ville medbringe. Den samme øvelse foregår på Lower Eastside Tenement Museums hjemmeside, hvor der kører et lille spil, hvor den besøgende skal gennemgå en række skidt som immigrant – heriblandt at pakke kuffert, vælge job i USA og indrette sig. I Bremerhaven er indrettet et børneområde, hvor det er muligt for forældre at lade deres børn lege, mens de går igennem udstillingen. Legen foregår på en børneversion af et skib, en kaj m.v., og børnene starter med at få en kuffert i hånden, der skal pakkes.

Igennem udstillingen i Bremerhaven aktiveres den besøgende som nævnt vha. adgangskortet til museet. Udstillingen rummer samtidig en række elementer, hvor den besøgende aktivt kan træde ind i rejsen. I den ene af de opbyggede kahytter fra et dampskib opfordres den besøgende til at klæde sig ud som rejsende fra o. 1900 og tage et billede med et kamera. Billedet kobles til billetten, sådan at det kan købes udprintet ved indgangen. I samme del af museet er indrettet et toilet, hvor der aktiveres

information om rejsen på en skærm, når den besøgende sætter sig på toilettet. På den måde kombineres en aktiv genkendelig handling med historisk formidling.



Til venstre ses opstillingen med fotografiapparat og tøj, til højre ses toilettet. Informationen vises på en skærm umiddelbart overfor den siddende. Auswanderhaus, Bremerhaven.

En række af de besøgte museer søger på forskellig måde at aktivere og engagere deltagerne intellektuelt og holdningsmæssigt enten i udstillingen eller på museets hjemmeside. På fonden "The Statue of Liberty-Ellis Island Foundation Inc."s hjemmeside er således adgang til de mere end 100 spørgsmål, ansøgere om et amerikansk statsborgerskab bliver stillet. På La Cité Nationale de l'Histoire de l'Immigration stilles spørgsmål som "Hvad er en immigrant?" o.lign. på computerterminaler. Dermed ansøres den besøgende til at tage intellektuelt stilling til overordnede spørgsmål.

På Lower Eastside Tenement Museum søges de besøgende aktiveret vha. dialog i den rundviste gruppe. Således indledtes rundvisningen med at alle deltagere præsenterede sig, og gentagne gange i rundvisningen indledte guiden, kaldet en "educator", en dialog omkring emnet sundhed, hvor deltagerne blev opfordret til at bidrage med egne erfaringer og viden. Museet afholder desuden efter visse rundvisninger såkaldte "Kitchen Talks", hvor en facilitator, forsøger at indlede en uformel snak om immigrationsemner. Denne direkte og lavpraktiske form for formidling indeholder visse problemer, fordi den gennemsnitlige museumsgæst ikke nødvendigvis er vant til eller ønsker en dialogbaseret formidling.

Udstillingen kan også indirekte pege på emner, der traditionelt er en del af debatten om immigration. På La Cité Nationale de l'Histoire de l'Immigration er ophængt en tørresnor med billeder af immigranter i forskellige situationer, og der vises en film af en ung kvinde i Algeriet, der har optaget en hilsen til en for hende ukendt mand, hun skal giftes med. Selvom film og billeder er ukommenterede i udstillingen, er de genkendelige for den besøgende fra den samtidige debat uden nødvendigvis at være holdningsbærende i sig selv.

En anden vigtig overvejelse i arbejdet med migrationshistorie er de historiske afgrænsninger og

deltagelsen i det omkringliggende samfund. Både Pier 21 og Lower Eastside Tenement Museum er gode eksempler på aktiv deltagelse i samtiden. Sidstnævnte har som erklæret mål at være community centre og ønsker at udbygge formidlingen med viden om mere nutidige immigranter. Det blev bl.a. oplyst, at der var et projekt i gang med kontakt til en kinesisk immigrantfamilie. Pier 21 deltager i et jobtræningsprogram, hvor immigranter hjælpes i jobtræning og senere i praktik i virksomheder, museet huser engelskundervisning, og en stor del af museets særudstillinger varetages af private grupper, der ansøger om lov til at lave forskellige immigrationsrelaterede udstillinger. I oktober 2008 viste en del af særudstillingen flamencodansens vej ind i Canada.

I Bremerhaven ender udstillingen i et udstillingselement om immigration i dag centreret omkring muligheden for at søge emigrerede forfædre. Her stilles den besøgende også overfor en række betragtninger over immigration og multikulturelle samfund (se eksempelvis billede nedenunder).



Ved indgangen til rummet opfordres museumsgæsten til at svare på et antal spørgsmål rundt i rummet, hvor svarene giver en score for, hvilken type person den pågældende er. Konceptet minder om en quiz i et dameblad, men giver anledning til en række personlige konkrete, tankevækkende overvejelser for deltageren. Imellem spørgsmålene kommenteres en række forskellige elementer i forbindelse med immigranter. Et digitalt display viser det konstant skiftende antal immigranter i Tyskland og en tv-skærm viser nyhedsudsendelser som udtryk for globalisering.

På en skærm er gennemført et konkret tankeeksperiment, hvor den besøgende bliver bedt om at tænke sig en situation, hvor han/hun skal tage alt tøj af, der ikke er tysk produceret, og der opstilles en række fordomme omkring udlændinge, der kommenteres ud fra deres historiske baggrund – som f.eks. sammenkædningen af forskellige befolkningsgrupper med konkrete madvaner eller andre kendetegn. Den besøgende ansøres på den måde til at overveje

konkrete dagligdags informationer – set i et nyt lys, og udstillingen gøres relevant og vedkommende for den enkelte.

Endelig bliver den besøgende på Pier 21 aktiveret ved at blive opfordret til at fortælle sin egen historie. Både på Pier 21 og på Ellis Island er livshistorier en central del af indsamlingen, om end dette arbejde ikke foretages systematisk. Rekrutteringen af informanter på Pier 21 foregår således blandt museets gæster og på deres hjemmeside men ikke systematisk i immigrantgrupper.



På La Cité Nationale de l'Histoire de l'Immigration er der i den centrale festsal i stueetagen givet mulighed til den besøgende for at kommentere på museets udstilling til et webcam. Tidligere kommentarer kan søges frem på en terminal ved siden af kameraet (se billedet til venstre). På den måde indsamles viden om de besøgendes mening om museet samtidig med, at de aktivt får lov til at være en del af museet under besøget.

Inddragelse af museumsgæsten er en vigtig del af moderne museumsformidling ikke mindst i formidlingen af et emne som migration både for at synliggøre museets arbejde men også for at gøre museet til en aktiv og relevant medspiller i samtiden.

Udstillingselementer – genstande, rekvisitter og kunst

Migration er typisk ikke et emne, de respektive museer har mange genstande til. Mennesker, der rejser, har oftest begrænsede muligheder for at medbringe ting. Derfor er de medbragte genstande enten af stor personlig værdi for den enkelte, eller de er ødelagt af brug i tiden umiddelbart efter rejsen, eller er hurtigt erstattet med nye ting. De besøgte udstillinger har valgt forskellige løsninger på genstandens betydning som udstillingselement. Groft set kan man opstille to grundlæggende tilgangsvinkler – nemlig detaljerigdommen i scenografierne, som de optræder både i Bremerhaven, i Balinstadt og på Lower Eastside Tenement museum, og enkeltgenstanden som betydningsbærende som det for eksempel er tilfældet især på La Cité Nationale de l'Histoire de l'Immigration men også på Pier 21 og i nogen grad på Ellis Island. På La Cité Nationale de l'Histoire de l'Immigration formuleres princippet om enkeltgenstandens værdi udtrykkeligt på museets hjemmeside, og i udstillingen kombineres dette med en kunstnerisk præsentation bl.a. i farvede montre.



Farvede genstandsmontre på La Cité... i Paris

Ellis Island bruger også enkeltgenstanden som betydningsbærende i enkelte dele af udstillingen – f.eks. i ”Treasures from home”, hvor en række genstande er udstillet, som immigranter har medbragt – f.eks. en folkedragt et stykke traditionelt legetøj osv.. I andre dele af udstillingen er genstandstyper fremhævet – f.eks. pas eller pengesedler.

Fælles for migrationsmuseerne er kufferterne som symbol på rejsen. Ved indgangen til Ellis Island er opstillet en stor bunke kufferter, som formidler, hvordan de ankomende immigranter skulle aflevere deres bagage, inden de kunne påbegynde immigrationsprocessen.



Bjerget af kufferter i forhallen på Ellis Island

Dette udstillingselement er kopieret bl.a. til de to tyske museer. De museer, hvor der er opbygget enten boliger, kahytter, kajer el.lign., er kendetegnet af en detaljerighed, der gennemføres vha. rekvisitter. Der blev således fundet ca. 2000 genstande i 97 Orchard Street dateret til husets ”aktive” periode som beboelse. Indretningen bygger på fundene i huset samt fotos af inventar fra lignende lejligheder – bl.a. hentet fra politiets gerningsstedsfotos. Scenerne er bygget op af rekvisitter, hvilket gør det muligt for de besøgende at komme helt tæt på og deltage i immigranternes liv. Det samme gør sig i høj grad gældende både for museerne i Bremerhaven og Hamburg.

En særlig vinkel på brugen af genstande ses på det jødiske museum i New York og på Quai Branly, hvor en del genstande har rituel betydning. I New York bliver disse genstande forklaret ved traditionelle tekster og audioguides, mens Quai Branly vælger at præsentere hovedparten af genstandene som kunstgenstande med forklaring af ritualer som tekst og evt. filmklip på gavlen af montererne, sådan at forklaringen af den rituelle betydning og brug af genstandene ikke ”forstyrrer”, når man ser på den enkelte genstand. Desuden er hver genstand ophængt med så få forstyrrende elementer

som muligt og belyst, sådan at kunst-elementet fremhæves. Udstillingens arkitektur bidrager som nævnt til at understrege visse af de rituelle sammenhænge. Genstandenes særlige personlige indhold gør det vigtigt at gøre sig genstandens rolle klart i formidling af migration.

Migration og kultur er traditionelt emner, der ikke alene lader sig formidle af genstande eller beskrivelser af arbejdsprocesser, lovgivning o.lign. En række af de besøgte museer inddrager i større eller mindre grad kunstelementer for at understrege dele af formidlingen eller for at gøre emnet vedkommende ved at anspore en empatisk tilgang.

Mest udtalt er dette på La Cité Nationale de l'Histoire de l'Immigration i Paris, hvor kunst indgår som en erklæret del af udstillingens udformning. I det første rum er opstillet en kunstinstitution bestående af en slikautomat indeholdende en række af de varer, der er kommet til Frankrig med forskellige immigrantgrupper og med en mannequin stående foran. I selve udstillingen er bl.a. placeret en 6 etagers køjeseng, der afbilder immigranternes ofte begrænsede pladsforhold osv. (se nedenfor).

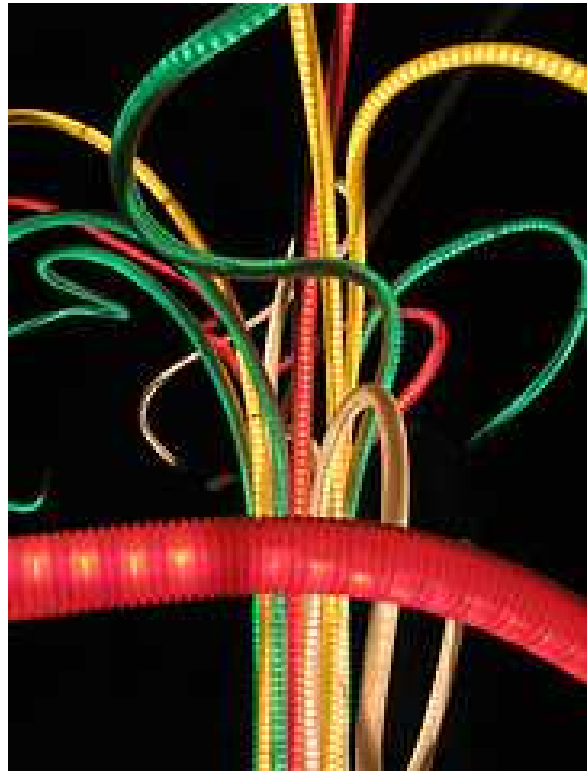


Også farver, lys og montrer bruges på La Cité... som en kunstnerisk del af formidlingen. I den første del af udstillingen står en række montrer med glas i forskellige farver, der indeholder genstande fra immigranter. Længere fremme i udstillingen er en montre matteret, sådan at man kun kan se ind til genstandene i et geometrisk mønster. Disse elementer er meget effektfulde men samtidig også meget afhængige af, at den besøgende associerer på en måde, der svarer til den tilsigtede mening. Det er som tidligere nævnt af afgørende betydning kun at anvende symboler, der er almenlydige – særligt hvis det formidlede emne er multikulturelt.

Visse temaer indenfor formidlingen af migration er vanskelige at anskueliggøre uden brug af kunst. For eksempel er sprog problematisk at vise. På Ellis Island er den sproglige integration afbildet ved et stort stilistisk træ, hvor der på hver gren er et ord samt dets oprindelse.



Sprogtræ på Ellis Island



Træ i særudstillingen Planète Métisse på Quai Branly i Paris – i rørene kunne man høre forskellig etnisk musik.

Tilsvarende installationer findes bl.a. på Quai Branly i form af et træ bestående af forskelligfarvede plastikrør med højtalere i enden, sådan at man kan høre forskellige eksempler på etnisk musik.. På La Cité Nationale de l'Histoire de l'Immigration er indrettet en række skærme, hvor den besøgende kan sammensætte sætninger bestående af ord med fremmed oprindelse samt en kunstnerisk installation i form af en hytte med skærme, hvor man ved berøring får oplyst, hvornår genstanden er kommet til Frankrig.

I Balinstadt abstraheres rejsen af flere elementer bl.a. af en kunst-installation i loftet i den første del af udstillingen. Her hænger et antal bobler med ord, der er nævnt som grunden til at emigrere – penge, håb osv. Hver bobbel er hul, og indeni ligger symboler på de enkelte ord (se billede nedenfor). På den måde gøres tankerne og bevæggrundene for emigration konkrete og håndgribelige for museumsgæsten



En række af museerne – herunder både La Cité Nationale de l’Histoire de l’Immigration og Auswanderhaus benytter desuden fotoudstillinger som særudstillinger for på den måde at formidle følelserne omkring migration frem for blot at gengive begivenhedshistorien. Kunst som element i kulturhistorisk formidling af migrationshistorie er således et væsentligt virkemiddel især til at konkretisere tanker og følelser og skabe indlevelse for den besøgende.

Hjemmeside

Et sidste element, som er undersøgt på de besøgte museer, er brugen af en hjemmeside som supplement til museets arbejde. Samtlige museer har en mere eller mindre velfungerende hjemmeside, der bl.a. rummer praktiske oplysninger om museet. Der er i hjemmesideformidlingen en række elementer, der knytter mere eller mindre centralt an til museets arbejde. Her skal nævnes fire eksempler, hvor hjemmesiden bruges aktivt som formidlingssupplement udover at give faktuelle oplysninger om åbningstider osv.

En del af de besøgte museer ansporer via deres hjemmeside til at blive en del af museets arbejde ved at indsende livshistorier. Pier 21 gennemfører således en væsentlig del af deres indsamling af livshistorier gennem et skema på hjemmesiden, der kan suppleres ved at museet efterfølgende kontakter den besvarende person. Samme indsamling udføres af fonden bag Ellis Island, der driver hjemmesiden for museet. Tilsvarende er det muligt på bl.a. Ellis Islands hjemmeside at give økonomiske bidrag til museet. Fondens kommunikationschef, Peg Zitko, oplyste, at det i fremtiden bl.a. ville blive muligt at få sit portræt uploadet på hjemmesiden for et bidrag svarende til en plads på Wall of Honor på museet.

En anden brug af hjemmesiden som formidling er introduktion til, forklaring af eller supplement til udstillingen og dens opbygning. På Lower Eastside Tenement Museums hjemmeside præsenteres en del af udstillingerne og arbejdet med at opbygge dem. Det er bl.a. muligt at følge arbejdet med kilderne

– herunder politifotos, folketællinger o.lign. – og den bygningsmæssige udvikling igennem husets historie igennem billeder og korte tekster. La Cité Nationale de l’Histoire de l’Immigration i Paris har valgt på hjemmesiden at forklare den teoretiske baggrund for museets arbejde, sådan at den besøgende kan læse om filosofien bag brugen af genstande, de forskellige grundelementer i udstillingen osv. Desuden indeholder hjemmesiden et portræt af en nutidig immigrant, der skiftes med jævne mellemrum. Med indledningen ”Je m’apelle...” fortæller en immigrant om sin baggrund og sit liv i tekst, billeder og lyd. Dermed bliver historien både levende, og hjemmesiden bliver dynamisk.

Den tredje generelle måde at bruge hjemmesiden på er at benytte den som liste over relevante arrangementer, bøger, forestillinger osv. i museets nærområde. På Lower Eastside Tenement Museums hjemmeside knyttes an både til museets egne arrangementer og til anden formidling vedr. immigranter og andre kulturer før og nu. På La Cité Nationale de l’Histoire de l’Immigration’s hjemmeside nævnes tilsvarende foredrag, bøger osv. om emnet immigration. På den måde åbner museerne vha. deres hjemmeside op overfor det omkringliggende samfund og bliver en aktiv del af samtiden og den forskning og formidling, der foregår udenfor museet.

Det sidste element, der skal nævnes, som går igen på en række hjemmesider for de besøgte museer, er små spil og virtuelle ture. Dette er bl.a. tilfældet på Lower Eastside Tenement Museums hjemmeside, hvor det er muligt at tage rejsen som immigrant fra Europa til Amerika. I ”spillet” bliver fortalt om rejsen og livet som immigrant og man skal træffe et antal valg – bl.a. mht. arbejde o.lign. Tilsvarende giver en anden del af hjemmesiden adgang til at lave sit eget flag ved at kombinere elementer fra tre eksisterende flag eller samle flere forskellige typer folkemusik. Sådanne aktiviteter er rettet specifikt mod børn, men de giver en alternativ formidlingsform, og er et godt idegrundlag til at arbejde med hjemmesideformidling til bredere grupper. En parallel er adgangen til statsborgerskabsspørgsmålene på hjemmesiden knyttet til Ellis Island, som er henvendt til ældre grupper.

Foruden de her nævnte elementer rummer hjemmesiderne for de respektive museer en række øvrige elementer – herunder adgang til skolemateriale og konkrete undervisningsplaner (Lower Eastside Tenement Museum) og adgang til søgedatabaser (dog mod betaling - Ellis Island). En gennemgang af hjemmesiderne viser tydeligt to designmæssige spørgsmål, der skal overvejes – nemlig overskueligheden og herunder tekstmængende samt brugen af grafik. La Cité Nationale de l’Histoire de l’Immigration’s hjemmeside er et eksempel på en meget teksttung og i designet forvirrende hjemmeside. Både Balinstadt og Auswanderhaus er begge eksempler på en grafisk meget sammenhængende side, men som også begrænser dynamikken og overskueligheden i siden. Særligt for arbejdet med migration gælder desuden en let adgang til fremmedsprogede versioner af hjemmesiden. På Auswanderhaus’ hjemmeside vælges sprog – engelsk eller tysk – allerede inden startside, mens La Cité Nationale de l’Histoire de l’Immigration hjemmeside hovedsageligt præsenteres på fransk.

Hjemmesiden kan således fungere som aktivt supplement i museets formidling – ikke mindst på museer med begrænset udstilingsplads.

Konklusion – Immigrantmuseet i Danmark

Migration er et emne, der dels består af en række konkrete handlinger og valg – en rejse, indkvartering osv. – og dels af følelser, holdninger o.lign. Samlet viste studieturene at disse to elementer kan

formidles på mange forskellige måder afhængigt af det enkelte museum rammer og fokus. I det kommende stykke tid skal inspirationen fra museumsbesøgene tilpasses dansk immigrationshistorie og de fysiske, forskningsmæssige og samlingsmæssige forhold, Furesø Museer råder over. En række af disse forhold er endnu i begyndelsen af 2009 ukendte som f.eks. pladsforhold o.lign. De indhentede erfaringer fra de udenlandske kolleger og deres udstillinger viser imidlertid visse vigtige faktorer, der skal klarlægges i forbindelse med opbygningen af en permanent udstilling og i det videre arbejde med emnet. Genstandens rolle, arkitekturens indvirken, brugerinddragelsen, forholdet til det omkringliggende lokale og nationale samfund, brugen af kunstneriske, tekniske og virtuelle elementer, er alle vigtige overvejelser.

Samtidig betød rejserne kontakt til og udveksling af erfaring med en række kolleger på museer med samme emne. Da migration foregår over grænser, er denne kontakt af stor betydning for fremtidige undersøgelser af emnet migration på tværs af grænser.