

KANONER
OPLIV TOLT HISTORISKE

CHARLOTTENLUNDFORT

KØBENHAVNS
BEFÆSTNING

KØBENHAVNS
BEFÆSTNING

OM PROJEKTET

Et partnerskab bestående af Realdania, Naturstyrelsen og Kulturstyrelsen arbejder for at vække Københavns gamle forsvarsværk til live.

Samarbejdet har resulteret i en genoplivning af Befæstningsringen. I dag udnyttes områderne rekreativt, og de mange historier fra anlæggene formidles med fokus på kultur, natur og bevægelse.

Partnerskabet har lagt særlig vægt på sammenhængende initiativer, der øger opmærksomheden på Befæstningens helhed.

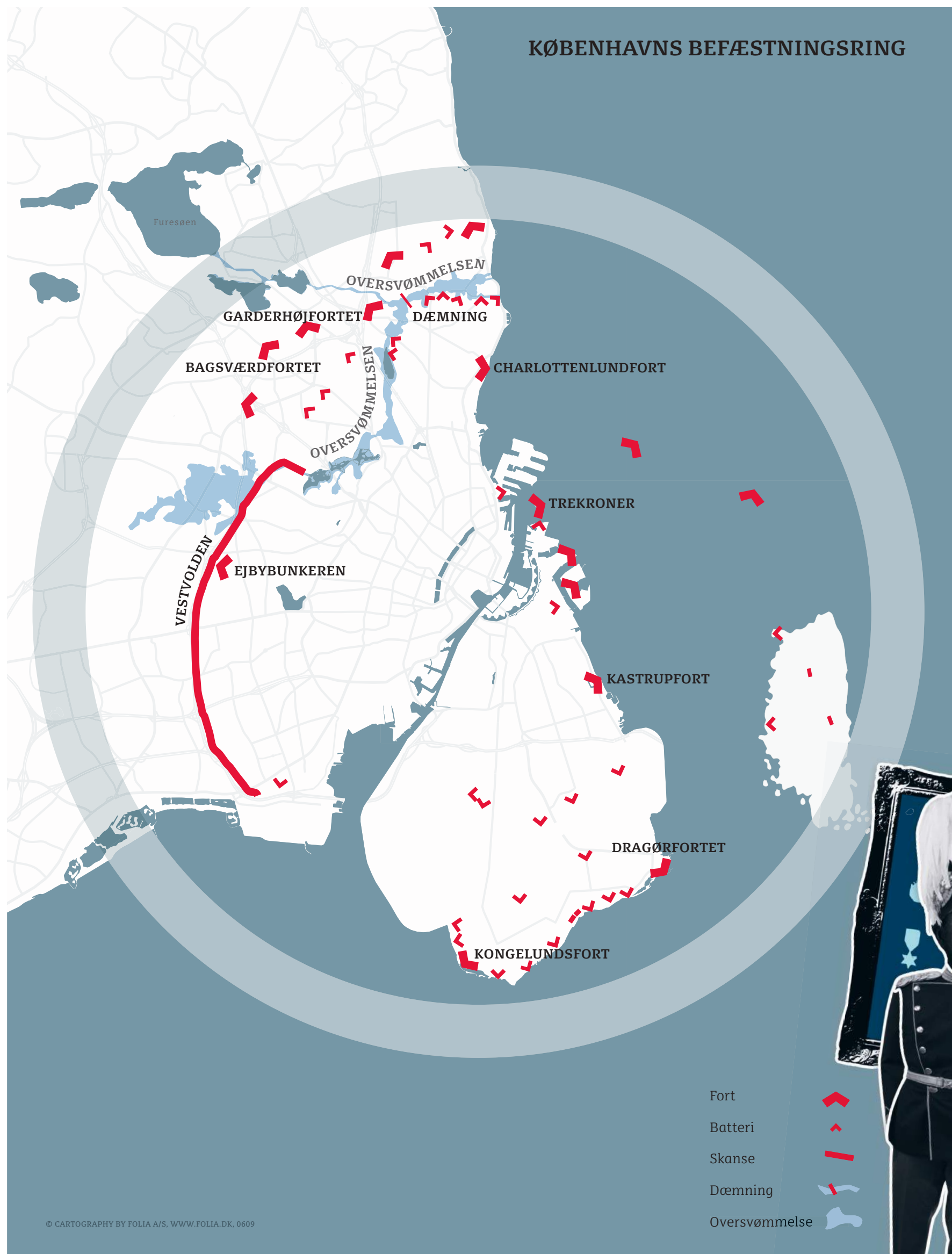
KULTUR
STYRELSEN

Miljøministeriet
Naturstyrelsen

Realdania

© CARTOGRAPHY BY FOLIA A/S, WWW.FOLIA.DK, 0609

KØBENHAVNS BEFÆSTNINGSRING



Fort
Bateria
Kanse
Dæmning
Oversvømmelse

HVAD ER KØBENHAVNS BEFÆSTNING?



Et stort forsvarsværk

Danmark led et sviende nederlag i krigen mod Tyskland i 1864. For at sikre nationens overlevelse, i tilfælde af konflikt mellem stormagterne, blev der i årene 1885-94 anlagt en enorm befæstningsring om hovedstaden.

Ringene bestod af et stort antal forter og batterier, et oversvømmelsesanlæg og den næsten 15 km lange Vestvold. Befæstningen kom dog aldrig i krig, og i lang tid har de fleste anlæg ligget øde og ubemærket hen. Men nu er Københavns Befæstning genoplivet, og publikum kan gå på opdagelse i de fascinerende dele af Danmarks historie.



www.befaestningen.dk

FIND VEJ TIL CHARLOTTENLUNDFORT

Bus nummer 14 stopper ved fortet. Nærmeste s-togs-station er Charlottenlund station.

Adressen er:
Strandvejen 150DK
2920 Charlottenlund

Besøg på anlæg og forter sker på eget ansvar.

FÅ OVERBLIK OVER BEFÆSTNINGEN



Få overblik over alle oplevelser på Københavns Befæstning – fra de mange forter til cykelbaner og mobilspil. Find vej via kortet eller gå på opdagelse med den digitale kikkert. Send en sms med teksten "KBHB" til 1919 og modtag et link til applikationen, eller scan koden.

Scan koden eller send en sms med teksten 'KBHB' til 1919 for at hente applikationen. Det er gratis.



VELKOMMEN TIL CHARLOTTENLUNDFORT

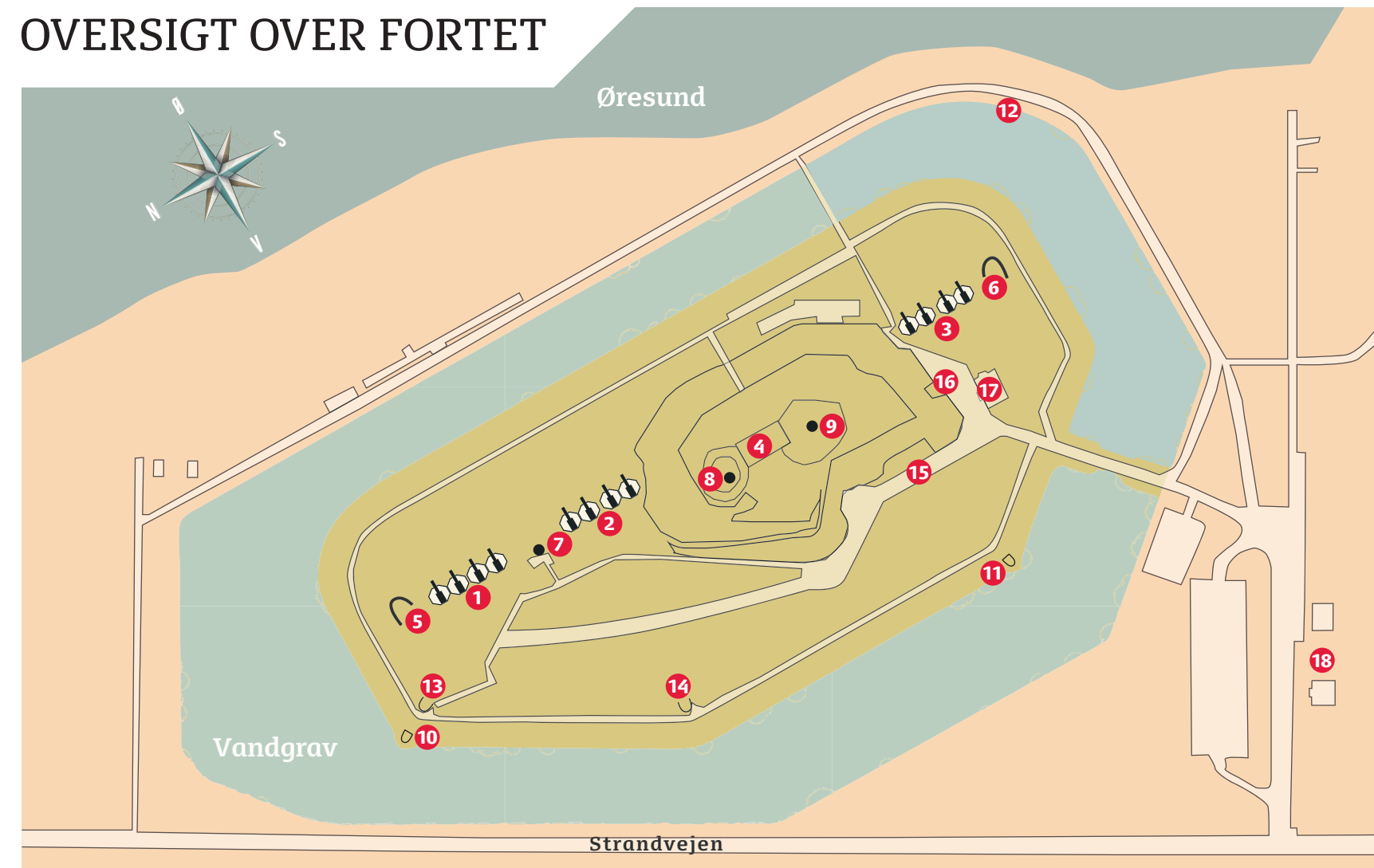


I dag danner fortet ramme om københavnerens fritid med strandliv, camping og iskiosker. Men for ca. 120 år siden, da Københavns Befæstning blev anlagt, var området ud til Øresund tiltænkt en helt anden rolle. Det massive fort indgik i

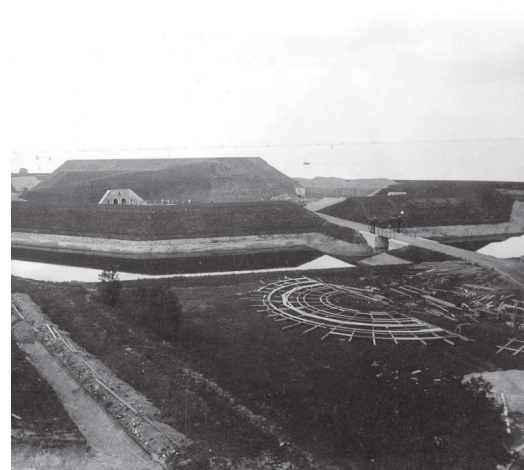
Søfronten, som skulle hindre fjenden i at bombardere København fra søsiden. De 12 store kanoner vidner om dengang København beskyttes, og fjenden kunne dukke op på sundet når som helst. Københavns Befæstning var under 1. Verdenskrig

bemandet med op mod 50.000 soldater, men blev aldrig brugt i krig. Fortet ligner stadig sig selv, fra da det var kampklart under 1. Verdenskrig, og du kan stadig opleve fæstningsvolde, de store kanoner og den brede vandgrav, der omkranser det hele.

OVERSICHT OVER FORTET

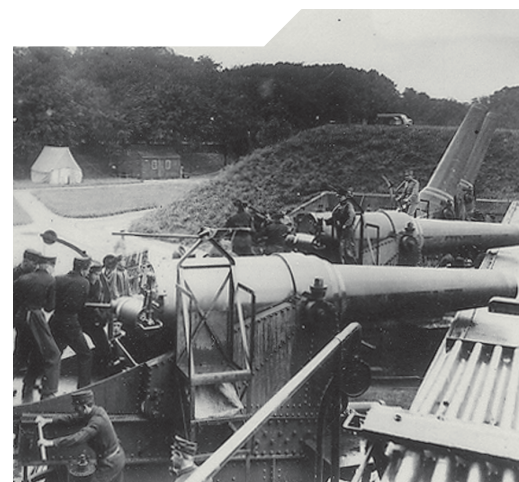


FORTET OPFØRES



Da Charlottenlundfort blev anlagt i 1886-88 blev det kaldt Charlottenlundbatteri. Batteriet blev bygget som et manglekantet jordværk, med åbne kanonstillinger, omgivet af en vandgrav. Oprindeligt var det bestykt med to 35½ cm kanoner på hver side af den store travers. Ved forsvarsforliget 1909 bevilgedes penge til en modernisering af batteriet, og det blev ombygget til Charlottenlundfort i årene 1910-12.

12 HAUBITSERE



Ved ombygningen i 1910-12 blev fortet udstyret med en særlig kortløbet type kanon, som kaldes en haubits. Der blev opstillet 12 haubitsere i alt. Det var en kanontype, som skød granater op i en høj bue, så fjendtlige skibe ude på sundet blev ramt lige oven på skibsdækket, hvor skibet var mest sårbart.

VÆR MED TIL AT BYGGE CHARLOTTENLUNDFORT



Hvis du har en smartphone, kan du hente et mobilspil, du kan spille på fortet. I spillet er du nyudnævnt kommandør på Charlottenlundfort. Din opgave er at bygge og udruste fortet, inden krigen bryder ud i 1914. Spillet foregår i perioden op til og under 1. Verdenskrig. Danmark var neutralt og deltog derfor ikke i krigen. Men historikere har efterfølgende fundet ud af, at Tyskland faktisk havde en angrebsplan liggende klar, i tilfælde af, at det skulle blive nødvendigt at angribe Danmark.

Du kan hente spillet ved at scanne koden.



1 2 3
Kanonstillinger for 29 cm haubitsere

4
Kanonstillinger for 17 cm kanoner (aldrig opstillet)

5 6
Kanonstillinger for 120 mm kanoner

7 8 9
Afstandsmålere

10 11 12
Nærforsvar (maskingevæber)

13 14
Nærforsvar (feltkanoner)

15 16
Indgang til ammunitionskasemat

17
Administrationsbygning og bolig

18
Vagtstue og bolig

SØFRONTEN

Søfronten var en af Københavns Befæstnings fire fronter: Vestfronten, Nordfronten, Søfronten og Sydfronten. De fire fronter dannede, med Fæstningsbyen i centrum, den fremskudte befæstningsring omkring byen, Københavns nyere befæstning.

Københavns forsvar mod søsiden bestod af forter og batterier, flådeenheder samt søminespærringer. Søfrontens befæstningsanlæg blev udbygget i tre faser, og udgjorde derfor tre ringe af anlæg.

Den inderste ring (opført før 1885) som Trekrøner tilhører. Den mellemste ring (opført 1885-94) som Charlottenlundfort og det store Middelgrundsfort tilhører. Og den yderste ring (opført 1909-16) som Flakfort er en del af. Både Flakfort og Middelgrundsfort kan ses ude i Øresund.