

# Danmarks Rockmuseum / Roskilde Museum: "Rockens Danmarkskort"

## Beskrivelse af projektet

Danmarks Rockmuseum ønsker at formidle hele Danmarks rockhistorie på den digitale platform "Rockens Danmarkskort" ved at sætte fokus på de steder, hvor musik- og ungdomskulturen har sit udspring: spillesteder, festivaler, ungdomsklubber, popklubber, øvelokale-miljøer, pladebutikker, pladestudier osv.

Gennem brugerinddragelse sigtes der med Rockens Danmarkskort på at kortlægge den danske rockhistorie så bredt som muligt; geografisk på alle landets byer, befolkningsmæssigt på alle som er blevet formet af musik- og ungdomskulturen og tidsmæssigt fra 1950'ernes asfaltbal til 2010'ernes reggae- og dancehallscene. Brugere skal bidrage til den samlede fortælling om dansk rockhistorie ved at uploade billeder, lyd, film og personlige anekdoter fra netop deres by eller yndlingssteder.

Rockens Danmarkskort er en del af Danmarks Rockmuseums formidling indtil - og efter - åbningen af det fysiske museum og skal fungere som brugerinddragende indsamlings- og formidlingsprojekt.



FOTO: Susanne Meitz (Den Grå Hal)

## SÆT DIN HISTORIE PÅ ROCKENS DANMARKSKORT!

**HJÆLP OS MED** at teste den digitale platform Rockens Danmarkskort! Upload dine mest spektakulære oplevelser med musikken. Brug tekst, video, lyd og/eller foto.

**OM ROCKENS DANMARKSKORT**  
Rockens Danmarkskort er en digital platform, der skal fortælle om alle de STEDER, der har haft betydning i den danske rockhistorie: Spillesteder, festivaler, pladebutikker, ungdomsklubber, popklubber, pladestudier, øvelokaler-miljøer osv.

**VI EFTERLYSER** historier om de OPLEVELSER, I har haft på stederne - som lyttende, dansende, festende, grædende, grinende musikfans! Derfor kan alle bidrage til Rockens Danmarkskort med historier, billeder, video og lyd.

**ROCKENS DANMARKSKORT** er en beta-version, som I skal hjælpe os med at teste. Alle jeres historier kommer med på det endelige kort, som vi håber at lancere i 2013.

[WWW.ROCKENSANMARKSKORT.DK](http://WWW.ROCKENSANMARKSKORT.DK)

DANMARKS  
ROCKMUSEUM

## Projektets formål og målgruppe

Rockens Danmarkskorts formål er, med hjælp fra danskerne, at kortlægge hele Danmarks rockhistorie og -kultur med fokus på de steder, hvor der i mødet mellem musik og ungdom opstår nye ungdomskulturer, nye subkulturer, nye venskaber, ny musik og ikke mindst skelsættende musikoplevelser. Rockens Danmarkskort kan dermed være med til at formidle den musikalske lytte-, produktions-, koncert- og forbrugspraksis fra rockens spæde start til i dag, som den har taget sig ud for den enkelte musiklytter, musiker, producer eller koncertarrangør. Rockens Danmarkskort lader altså danskerne fortælle deres rockhistorie ud fra de steder, den har udspillet sig. Da 'mødesteder' er et af rockmuseets centrale undersøgelsesområder, lægger projektet sig tæt op ad museets generelle indsamling og forskning.

Brugerne af Rockens Danmarkskort er generelt Danmarks Rockmuseums kommende brugere, men mere specifikt den individuelle musikfan, den historieinteresserede, musikeren samt i høj grad også repræsentanter fra spillesteder, festivaler, pladebutikker, ungdomsklubber, pladestudier, lokalarkiver, musikbiblioteker og dertil knyttede ildsjæle. Det er altså en kompleks brugergruppe, hvilket også er et af de forskningsmæssige fokuspunkter for det phd-projekt, der i DREAM-regi er blevet tilknyttet projektet: Hvordan skabes kollaborativ viden, og hvordan får man bidrag fra lægmand, insider, ekspert osv til at fungere i samme projekt? Når det er sagt, SKAL projektet ramme den unge målgruppe, som er sat som primær målgruppe for selve museet.

Danmarks Rockmuseum har en ambition om at opdyrke relationer til sine brugere og interessenter ved at inddrage dem i udviklingen af museet. Gennem Rockens Danmarkskort optræder rockmuseet på internettet før det fysisk kommer til verden, og dermed kan brugere bidrage til museets udvikling på en helt unik måde, nemlig i opstartsfasen for museets indsamlings- og formidlingsarbejde.

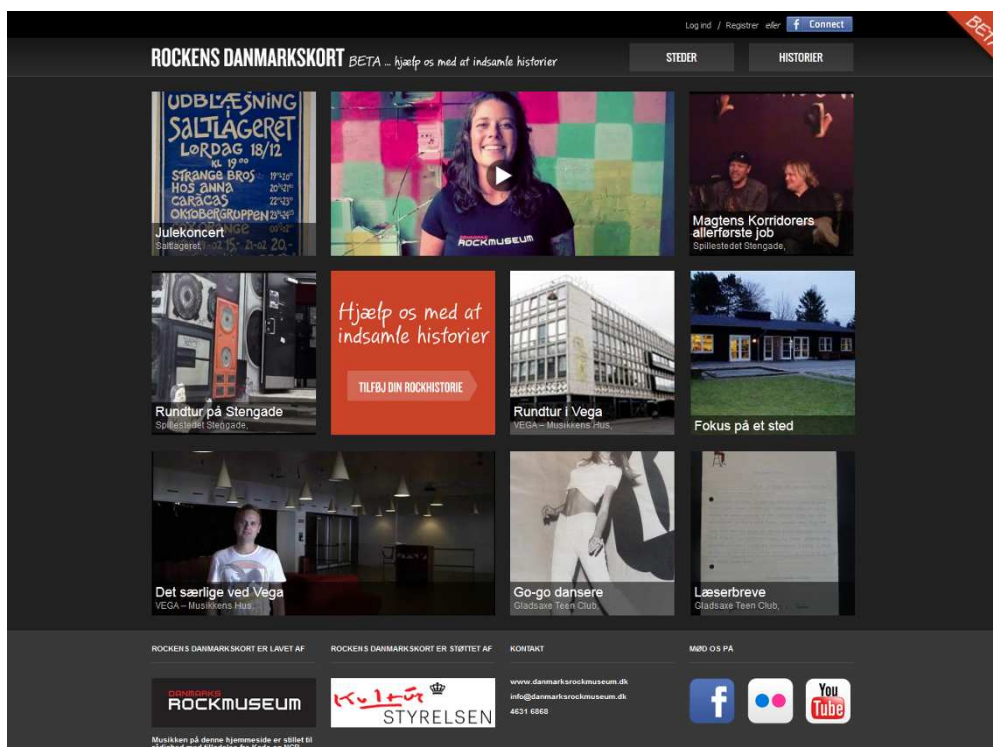
Museet modtog i 2011 en bevilling på 100.000 kr. fra Kulturstyrelsens formidlingspulje 1. Dette har været den økonomiske ramme for den digitale del af projektet; hertil kommer museets mandetimer, projektets tilknyttede phd-studerende (finansieret af DREAM) samt de mange timer, projektets superbrugere har lagt i projektet. Herudover har museet finansieret afholdelse af diverse workshops samt opsætning af test-stand på årets Roskilde Festival. Kulturstyrelsens bevilling havde fokus på modning af projektet, hvilket arbejdet selvfølgelig har taget udgangspunkt i. Det analoge udviklingsarbejde har stået i centrum, hvilket fremgår af det nedenstående. Men der er blevet truffet et valg om, på trods af den begrænsede økonomi, at udvikle en digital platform til test af ideer og indhold – en betaversion af Rockens Danmarkskort, som kan generere erfaringer, som kan tages med i det videre arbejde. Kulturstyrelsens bevilling er udelukkende gået til udviklingen af denne test-platform – netop med henblik på modning af projektet.

## Projektets forløb - udvikling af indhold

Siden efteråret 2011 har projektet bl.a. gennem workshops med en participatory design-gruppe indsnævret hvilke typer af indhold, Rockens Danmarkskort skal formidle, og hvilken form selve sitet skal have.

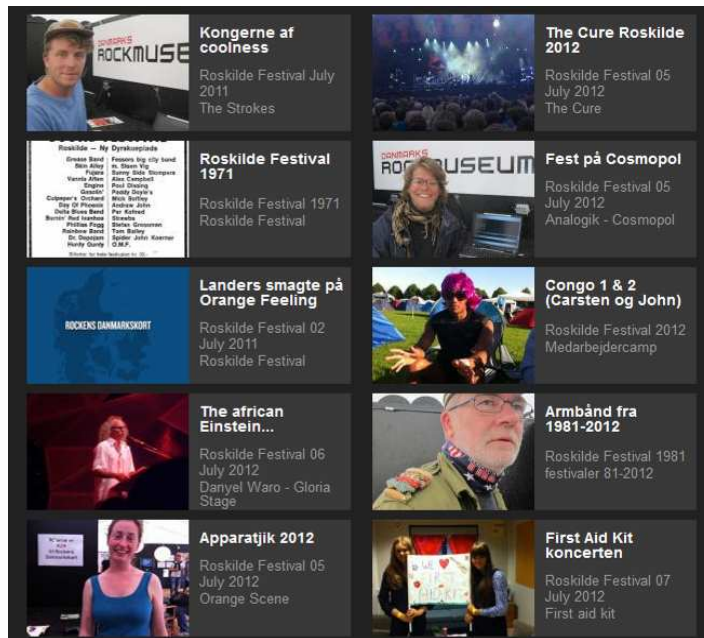
Projektets tilblivelse kan følges på en blog ([rockensdanmarkskort.wordpress.com](http://rockensdanmarkskort.wordpress.com)), hvor også involverede samarbejdspartnere og udefrakommende interessenter kan kommentere og se projektets udvikling over skulderen. Bloggen har løbende dokumenteret og diskuteret den analoge proces og blev oprettet helt fra projektets start; den udgør derfor et vigtigt evalueringsværktøj og en opsamling af alle projektets erfaringer. Sammensætningen af participatory design-gruppen reflekterer den komplekse brugergruppe og er nærmere præsenteret på bloggen.

I foråret 2012 begyndte Danmarks Rockmuseum og participatory design-gruppen at udvikle og indsamle indhold til en beta-version af sitet: [www.rockensdanmarkskort.dk](http://www.rockensdanmarkskort.dk). Denne beta-version er udviklet af design- og softwarevirksomheden Redia på en open source-teknologi (Drupal), og bevillingen fra formidlingspulje 1 er som allerede nævnt udelukkende gået til etableringen af denne test-platform. Fremvisningen af et konkret produkt har faciliteret udviklingen af projektets indhold og lettet yderligere netværksdannelse i forhold til både brugere og samarbejdspartnere.



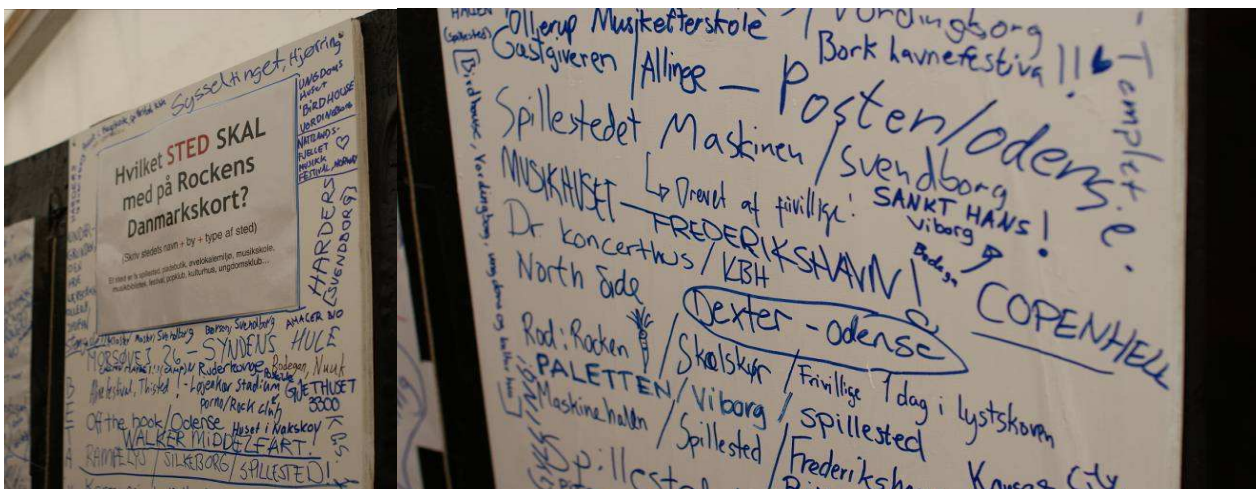
Forsiden af beta-versionen af Rockens Danmarkskort (26. oktober 2012)

Beta-versionen (med en smule på-forhånd-produceret indhold) blev præsenteret første gang på Roskilde Festival 2012, hvor formålet bl.a. var at skaffe både nye og gamle festivalhistorier til projektet og afprøve projektet over for et kritisk festivalpublikum, som svarer meget godt til museets primære målgruppe.



Eksempler på historier fra Roskilde Festival

Festivalpublikummet tog godt i mod projektet, og der blev uploadet omkring 70 historier, hvoraf 23 af dem omhandlede et andet sted end Roskilde Festival. På Danmarks Rockmuseums stand på festivalen var derudover en analog væg, hvor publikum kunne tilføje steder, de syntes manglede på Rockens Danmarkskort. Dette resulterede i 233 steder og altså 233 nye bidrag til Rockens Danmarkskort.



Den analoge væg på Danmarks Rockmuseums stand på Roskilde Festival 2012

På festivalen blev desuden afholdt et arrangement for musik- og brancheorganisationer under Dansk Lives projekt Northern Sound, hvor Rockens Danmarkskort blev præsenteret for kommende samarbejdspartnere og sponsorer. En præsentationsvideo, hvor flere af disse samarbejdspartnere udtaler sig om projektet, kan findes ved at følge linket her:



For den videre udvikling af Rockens Danmarkskort og for at indhente viden fra lignende projekter er der indstiftet et advisory board med medlemmer fra Københavns Museum (VÆGGEN), Kulturstyrelsen (1001 Fortællinger), DREAM (Mediemuseet) og DR Kulturarv. På baggrund af test-plattformen har denne gruppe især påpeget, at rammesætningen for brugernes bidrag skal fokuseres endnu mere (bl.a. i form af stilladsering og kategorisering af allerede eksisterende indhold) samt at specifikke kampagner, events og strategiske partnerskaber kan være med til nå bestemte målgrupper eller indsamle bestemte former for bidrag.

Der udvikles stadig mere indhold til beta-versionen af Rockens Danmarkskort, som vil kunne overføres til en ny platform, og planlægningen af Rockens Danmarkskort version 2.0 er gået i gang. Det videre arbejde med projektet beskrives i et senere afsnit.

### **Samarbejdsrelationer og andre lignende projekter**

Mange forskellige aktører har været inde over udviklingen af Rockens Danmarkskort - både selve det overordnede, langsigtede projekt og den nuværende beta-version. Gennem projektets forløb med at udvikle indhold til beta-versionen er der skabt samarbejdsrelationer til bl.a. Forstadsmuseet og Kroppedal Museum, og endvidere har Rockens Danmarkskort samarbejdet med adskillige spillesteder, festivaler og pladebutikker (bl.a. Vega, Roskilde Festival, Smukfest, Jelling Festival, Sex Beat Records) til fremstillingen af

indhold. Yderligere har diverse forfattere af lokale rockhistorier tilføjet indhold: Thomas Gjurup (Roskilde, Frederiksberg, Hvidovre og Bornholm), Poul Nowack (Djursland og Herning), Eddie Troelsgaard (Kolding) og Tonni Brun (Thy), og Gladsaxe Lokalarliv ved Janus Clausen har stillet materiale til rådighed.

Som tidligere skrevet er der oprettet et advisory board med projektansvarlige fra lignende digitale projekter: Københavns Museums VÆGGEN ([vaeggen.copenhagen.dk/](http://vaeggen.copenhagen.dk/)), Kulturstyrelsens 1001 Fortællinger ([www.kulturarv.dk/1001fortaellinger/](http://www.kulturarv.dk/1001fortaellinger/)) og DRs Kulturarvsprojekt ([www.danskkulturarv.dk/](http://www.danskkulturarv.dk/)), og deres indsigt og erfaring bliver en stor hjælp i den videre udvikling af Rockens Danmarkskort. Aktørerne er inddraget, fordi Rockens Danmarkskort lægger sig midt imellem disse brugerinddragende formidlingsprojekter: Danskerne gives mulighed for selv at definere deres kulturarv, og projektet gør brug af både den individuelle og ekspertbrugerens til at operere med mange forskellige lag af formidling af kulturarven. Derudover er projektet blevet konsulteret af Jacob R. Wang (tidligere Historisk Atlas, nu Nationalmuseet) og Erik Kristiansen (adjunkt, Visuel Kultur og Performance-design, RUC), med henblik på hhv. informationsarkitektur og deltagelses-/oplevelsesdesign, og begge vil indgå i en løbende dialog omkring den videre udvikling af projektet. Disse forskellige input indgår som rådgivning omkring valg af platform, kravsspecifikationer etc.

### **Evaluering af test-plattform**

Danmarks Rockmuseum har prioriteret at udvikle et konkret produkt i forbindelse med Rockens Danmarkskort, og præsentationen af denne test-plattform har modnet projektet over for både interessenter og samarbejdspartnere samt kommende og nuværende brugere af sitet. For at sikre en vis mængde af indhold til at bygge erfaringer på og efterprøve platformen anvendtes ved lanceringen af beta-versionen af Rockens Danmarkskort på Roskilde Festival 2012 en form for stilladsering, der satte en ramme omkring brugernes bidrag. På festivalen kunne brugerne ved at uploade historier inden for tre kategorier (The Camp Experience, The Music Experience og The Orange Feeling) vinde en billet til Roskilde Festival 2013.<sup>1</sup>

---

<sup>1</sup> De tre vindere blev udvalgt af en dommerkomité bestående af Esben Danielsen/Roskilde Festival, Thomas Houkjær/DR Perspektiv, Mikkel Falk/P6 BEAT, Line Vestergaard Knudsen/RUC og Jacob Westergaard Madsen/Danmarks Rockmuseum og kan ses her:

The Music Experience: <http://www.rockensdanmarkskort.dk/historie/se-den-tapre-lille-fyr>

The Camp Experience: <http://www.rockensdanmarkskort.dk/historie/nephew-flop>

The Orange Feeling: <http://www.rockensdanmarkskort.dk/historie/african-einstein>



PR-materiale i form af et postkort for Rockens Danmarkskort på Roskilde Festival 2012

Processen med at udvikle platformen har ikke været lige let hele vejen igennem. På grund af tekniske vanskeligheder og et skrabet budget blev testperioden af platformens funktioner kraftigt forkortet, og der var derfor bl.a. ikke mulighed for at bidrage på den tiltænkte måde med video, billede eller lyd. Mange af funktionerne virkede altså ikke optimalt, og så er tålmodigheden hurtigt brugt op hos et kritisk festivalpublikum. Gennem behjælpelige frivillige blev der som tidligere skrevet alligevel uploadet 70 bidrag, og de 233 tilføjelser af steder på den analoge væg viste at publikum tog godt imod ideen om Rockens Danmarkskort. I øjeblikket (oktober 2012) er der omkring 175 historier på Rockens Danmarkskort.

Udviklingen af Rockens Danmarkskort tager udgangspunkt i en deltagende design proces, og denne har været karakteriseret af mange forskellige former for deltagelse; fra participatory design gruppen over den analoge væg på Roskilde Festival til de mange forskellige brugere, der har bidraget med indhold på den konkrete platform. I forlængelse af Nina Simons kategorisering af brugere på sociale medier og deltagerinvolverende hjemmesider har Rockens Danmarkskort indtil videre haft brugere i kategorierne: 'creators' (skabere), 'joiners' (tilmeldte), 'spectators' (tilskuere) og til dels 'critics' (kritikere) qua kommentarfeltet (som dog næsten ikke er blevet brugt)<sup>2</sup>. Rockens Danmarkskort skal have fat i flere forskellige grupper af brugere, da skaberne kun udgør en lille del af de sociale og digitale mediers brugere, og selve designet af sitet skal altså kunne håndtere dem alle, inklusiv i højere grad 'collectors' (samlere) og kritikere, som er til gavn for den største gruppe af brugere: tilskuerne. De nuværende funktioner på beta-versionen af Rockens Danmarkskort gør at man hurtigt falder i enten skaber- eller tilskuergruppen. Dette kan dog afhjælpes ved at udvikle de sociale funktioner og derved gøre tilskuerne til samlere og kritikere, der

<sup>2</sup> Jf. Simon: Nina: *The Participatory Museum*, 2010, <http://www.participatorymuseum.org/chapter1/>

kan vurdere, diskutere og kategorisere det indhold, som skaberne uploader og derved udvide mulighederne for at bidrage til Rockens Danmarkskort. Brugerens vurdering og kategorisering af hinandens indhold kan endvidere virke som endnu en form for stilladsering for kommende bidragsydere, hvad enten de er skabere, samlere, kritikere eller tilskuere.

## **Resultater og læringsudbytte**

Gennem møderne med participatory design gruppen, projektets advisory board og andre interessenter samt testen af beta-versionen af sitet på Roskilde Festival 2012 er der opnået en masse nyttige erfaringer og resultater, som i kort form beskrives her:

- Projektet har allerede resulteret i udvikling og indsamling af forskellige typer af indhold til platformen fra både Danmarks Rockmuseum og Rockens Danmarkskorts brugere og dette indhold kan bruges på de efterfølgende versioner af sitet.
- Selve idéen om et kort, man kan navigere rundt på, og det selv at kunne uploade sin egen historie er blevet modtaget positivt hos alle forhørte parter, f.eks. skabte et analogt kort af festivalpladsen på Danmarks Rockmuseums stand på Roskilde Festival 2012 glæde og interesse fra mange festivalpublikummer.
- Brugssituationen for brugerne er forskellig ved input (bidrager med historier) og output (modtager af historie) og der er mange forskellige måder at deltage på.
- På grund af det brugergenererede indhold er det nødvendigt med en form for moderering og organisering af indholdet. Dette kan komme fra en kombination af sitet selv, Danmarks Rockmuseum og brugerne af Rockens Danmarkskort. Dette kan også være med til at eksemplificere hvilke typer af indhold og historier, der kan bidrages med for den kommende bidragsyder.
- Kampagner og skiftende rammer for hvilke historier, der ønskes fra bidragsyderne, kan være med til at fokusere indholdet og udfylde tomme pladser på kortet, f.eks. vil historier uploadet i regi af Roskilde Festival typisk omhandle Roskilde Festival som sted (man kan med fordel internt personificere målgruppen af bidragsydere ved forskellige kampagner).
- Positiv respons på at give brugerne indflydelse på hvilke steder der skal være på Rockens Danmarkskort.
- At præsentere et projekt som dette på en festival giver på den ene side en rigtig god mulighed for omgående, kritisk feedback fra en vigtig brugergruppe; på den anden side er det en svær ramme for at få den slags bidrag, vi efterlyste, da folk er travlt optagede af alle de andre ting, der foregår på en festival, og derfor har svært ved at samle sig om at lave et fokuseret bidrag i form af en personlig historie.



## **Fremtidige fokuseringer / videre arbejde**

Den videre udvikling af projektet vil nu fokusere på en planlægning af Rockens Danmarkskort version 2.0 på basis af indsigt fra samarbejdsrelationerne og erfaringerne med den allerede eksisterende platform, som stadig vil være tilgængelig og anvendes til bl.a. produktion af yderligere indhold, der kan overføres til en ny version af Rockens Danmarkskort. Følgende er en oversigt over de videre fokuseringer der skal gøres i forbindelse med udviklingen af Rockens Danmarkskort 2.0:

- Først og fremmest er det nødvendigt for projektet at definere endnu tydeligere hvilken form for indhold Rockens Danmarkskort skal formidle. Først derefter kan brugerne forstå hvad de skal bidrage med for at fortælle deres del af rockhistorien. Dette kan bl.a. gøres ved hjælp af en typologi over de nuværende bidrag og derigennem skabe en stilladsering for kommende bidragsydere og de indgangsvinkler brugerne har til Rockens Danmarkskort. Der skal også være mulighed for at fremhæve de gode eksempler, der kan inspirere til yderligere bidrag. Designet og sitets funktioner er centralt i forhold til de ønskede former for deltagelse.
- Rockens Danmarkskort skal udnytte, at der er mange forskellige slags brugere og mange måder at bidrage på. Selvom man som bruger ikke bidrager med en konkret historie, kan man få medbestemmelse og indflydelse ved at evaluere andres historier (f.eks. moderering via pointsystem), bidrage med en tilføjelse til en anden brugers historie i et dertil oprettet kommentarfelt eller 'tagge' andres bidrag og lave samlinger af historier.
- Hvem definerer et sted? Rockens Danmarkskort skal gøre plads til forskellige fortolkninger af samme sted. Et sted som f.eks. Den Grå Hal har gennem tiden været brugt af mange forskellige fraktioner og på beta-versionen af Rockens Danmarkskort er det kun de nuværende folk bag Den Grå Hal, der kan definere spillestedets profil (i 90erne var det fortrinsvis drevet af en anti-fascistisk undergrunds-booker, i 70erne var det hjemsted for politisk musikteater med Røde Mor osv – og forskellige brugere vil forbinde stedet med forskellige perioder og skal derfor gerne kunne genkende dette billede, samtidig med at det nuanceres af ligestillede billeder af samme sted til andre tider).
- Det er nødvendigt at oparbejde det sociale aspekt af Rockens Danmarkskort og derigennem skabe rum for en personlig anerkendelse af brugernes bidrag. Brugere skal opleve accept både fra Danmarks Rockmuseums side og fra andre brugere; føle at deres bidrag faktisk bliver modtaget. Rockens Danmarkskort kan f.eks. honorere bidrag med 'Månedens Historie' eller blot en

kommentar fra afsenderen Danmarks Rockmuseum. Funktionerne og designet af Rockens Danmarkskort skal altså fordre en form for personlig tilfredsstillelse for brugerne via respekt og engagement, der kan komme fra både museet og fra andre brugere.

- Det kan være brugbart at lade brugerne bidrage med deres historie trin for trin, så det ikke føles som en for stor forhindring, som brugeren skal overkomme for at bidrage. Dermed kan man undgå frafald på grund af for høj tærskel.
- Projektet kan fremvise progression for kortlægningen af Rockens Danmarkskort for at motivere brugerne: "34 % af Rockens Danmarkskort er udfyldt - Hjælp os med at kortlægge resten!"

Rockens Danmarkskort skal udvikle sig til en platform, der skaber forbindelse mellem forskellige brugere, samtidig med at det gavner Danmarks Rockmuseums generelle indsamling; brugernes historier bliver en del af museet, og Rockens Danmarkskort kan være med til at skabe et dialogisk rum omkring den danske rockhistorie, der tilgodeser et differentieret publikum. Det er en digital repræsentation af Danmarks Rockmuseum før det fysiske museum åbner og spiller derfor en central kommunikativ rolle.

Udover det konkrete arbejde med udviklingen af version 2.0 af kortet, som kan følges løbende på bloggen, prioriteres det i øjeblikket at finde samarbejdspartnere. Kulturstyrelsen har givet tilsagn om bevilling på 400.000 kr., og der søges også støtte andre steder fra, bl.a. hos en række organisationer fra musikbranchen, som for nogles vedkommende også kan være medudviklere på indholdssiden.

Der holdes nye workshops med Participatory Design gruppen, og projektets Advisory Board har været samlet. Der er også dialog med rockmuseets norske søstermuseum, Rockheim, som ønsker at lave en lignende platform for den norske historie; muligvis går de to museer sammen om en fælles struktur med hver sit nationale indhold. Netværket skal ikke kun udvides mhp produktion af indhold (lokalarkiver, spillesteder, diverse skribenter m.m.), men også i forhold til undervisningsinstitutioner. Der er fx dialog med lærere fra Roskilde Gymnasium om hvad der skal til for at projektet kan bruges i undervisningssammenhæng.

Det prioriteres også højt at få plottet flere steder ind på kortet. Jo mere indhold, der kan fremstå som det gode eksempel, jo mere attraktivt vil kortet være at bruge – både som tilskuer, men også som aktiv bidragsyder.

*Mette Kærgaard Hansen og Jacob Westergaard Madsen  
Danmarks Rockmuseum, Roskilde, 31. oktober 2012*