

# Bilag 1.2 Sjællandske Medier

b) Oplysninger om kompetencer og ressourcer

## Bilag 1.2: Plan for driften

### b) Oplysninger om kompetencer og ressourcer

Ansøger skal redegøre for ansøgers ledelsesmæssige og medarbejdermæssige ressourcer og kompetencer til gennemførelse af driftsplanen gennem hele tilladelsesperioden, herunder opfyldelse af minimumskravene samt tilsagn om programplaner mv. (skønhedskriterier se bilag 1.4)

I det omfang ansøger baserer ressourcer og kompetencer på andre enheders formåen, skal disse identificeres entydigt i nedenstående skemaer, ved at tilføje angivelsen "eksternt bidrag".

Hvis der vedlægges bilag, skal disse nummereres. Under de respektive punkter skal der henvises til de relevante bilag.

#### **1. Dokumentation for erfaring med radiovirksomhed**

Ved "erfaring" forstås praktisk erhvervs erfaring med den pågældende virksomhed eller på det pågældende marked.

For at dokumentere erfaring bør ansøger fremlægge referencer til konkrete erfaringer med drift af radiovirksomhed.

Der anvendes ét skema for hver reference.

<b>1. Erfaring – referencer</b>		
1.1	Virksomhedens navn <i>(den referencevirksomhed, hvor erfaringen er opbygget)</i>	Sjællandske Medier A/S
1.2	Virksomhedens CVR-nr.	68435617
1.3	Beskrivelse af det tidsrum, hvori ansøger har været involveret i virksomheden	Sjællandske Medier er skabt gennem en række fusioner af sjællandske bladhus, hvoraf det ældste er fra 1815. Det nuværende Sjællandske Medier er en fusion af Sjællandske Medier A/S og Udgiverselskabet Nordvestnyt A/S, effektueret i 2013. Ansøger er etableret som selvstændigt selskab ifm udbuddet, hvor Sjællandske Medier i første omgang deltager som interesseret.
1.4	Beskrivelse af virksomhedens samlede markedsområde <i>(herunder den geografiske udstrækning)</i>	Sjællandske Medier (SJM) udgiver fire dagblade fordelt på otte forskellige udgaver i Region Sjælland (på nær

		<p>Lolland-Falster, hvor virksomheden er til stede på ugeavis-markedet), enkelte kommuner på den københavnske vestegn samt det tidligere Frederiksborg Amt. Koncernens dagblade udkommer seks dage om ugen. Cirka to gange om måneden udgives desuden et erhvervstillæg i henholdsvis Region Sjælland og det tidligere Frederiksborg Amt, samt et kultur- og fritidstillæg. Udover dagblade står SJM også bag 35 ugeaviser, websitet sn.dk, der dækker hele Sjælland og to radiostationer, der dækker henholdsvis Øst- og Vest-/Sydsjælland. (Bilag 1.2.B.1) Koncernen ejer tre trykkerier placeret i Nordvest-, Midt- og Sydsjælland. Endelig har koncernen sit eget tv- og videoproduktionsselskab, der producerer kommercielt indhold for en række kunder.</p>
1.5	<p>Beskrivelse af virksomhedens markedsområde i forhold til redaktionelle, økonomiske og tekniske fagområder</p>	<p>SJM er markedsledende i det geografiske område, virksomheden dækker. Økonomien er god og selskabet har i de seneste mange år leveret et overskud på driften. Virksomheden ejes af en række aktionærer med tre fonde som majoritetsejere. Virksomhedens primære formål er dog ikke at generere overskud til ejerne, men rent publicistisk.</p> <p>Sjællandske Mediers dagblade kommer dagligt seks dage om ugen og læses af omkring 125.000 personer. Derudover produceres ugentligt 785.000 ugeaviser, der potentielt rammer 600.000 læsere. Koncernens radiostationer</p>

		<p>har omkring 100.000 ugentlige lyttere</p> <p>Netmediet sn.dk har cirka 500.000 månedlige brugere</p> <p>Virksomheden satser hårdt på udvikling af både journalistiske og kommercielle produkter. Desuden samarbejder virksomheden med andre mediehuse om udvikling af for eksempel tekniske løsninger.</p>
1.6 Beskrivelse af ansøgers konkrete kompetenceskabende aktiviteter i virksomheden i forhold til:		
1.6.1	redaktionelle opgaver	Virksomhedens cirka 160 redaktionelle medarbejdere producerer årligt mange tusinde artikler til koncernens trykte og webbårne medier. To medarbejdere er dedikeret til vores erhvervs- og kulturtillæg som koordinatore. Derudover præsenterer de to radiostationer ugentligt op til 75 nyhedsudsendelser af op til to minutters varighed med de vigtigste nyheder både lokalt, nationalt og internationalt.
1.6.2	økonomiske opgaver	Virksomhedens økonomiafdeling tager sig af fakturering, debitor, regnskaber, controlling samt andre økonomiske opgaver.
1.6.3	tekniske opgaver	IT-afdelingen hos SJM supporterer de øvrige afdelinger inden for diverse it-løsninger, uanset om det er redaktionelle afdelinger, salgsafdelinger eller økonomiafdelingen. Visse it-løsninger hentes fra eksterne leverandører.
1.6.4	det danske marked	SJM er aktive på det danske marked, hvor vi primært fokuserer på Sjælland uden for Storkøbenhavn. Desuden løser vi opgaver for andre

		aktører på mediemarkedet i form af trykpgaver.
1.6.5	det udenlandske marked	SJM har ikke udenlandske aktiviteter

## **2. Ansøgers dokumentation for kompetencer i relation til den planlagte programvirksomhed**

Ansøger skal redegøre for og fremlægge dokumentation i relation til den planlagte programvirksomhed, herunder specifik kompetence indenfor de enkelte programtyper, dvs. minimumskravene og afgivne tilsagn om programplaner i henhold til skønhedskriterier jf. bilag 1.4.

<b>2.1 Dokumentation for kompetencer i relation til minimumskravene</b> <i>(der henvises til minimumskravene i kapitel 3, 4 og § 15)</i>		
2.1.1	90 minutters nyhedsudsendelser pr. døgn, 5 minutter pr. time i tidsrummet 6-24	SJM har fysisk tilstedeværelse i form af 28 redaktioner i samtlige kommuner på Sjælland uden for Storkøbenhavn. Vi dækker dem bedt og detaljeret og har fokus på mange forskellige områder som lokalpolitik, lokalt erhvervs- og kulturliv, fritid og arbejdsliv. I koncernens hovedkvarter i Ringsted er desuden placeret Sjællandsredaktionen, der tager sig af regionale spørgsmål som sundhed, infrastruktur, regionalt erhvervsliv mm. En medarbejder er dedikeret til samme områder i Nordsjælland i regi af Frederiksborg Amts Avis. Endelig sørger henholdsvis webredaktion og redaktionssekretariat for at medtage de vigtigste nationale og globale nyheder i koncernens medier. Disse to redaktioner er desuden klar til at reagere på breaking news.
2.1.2	70 minutters sportsnyheder pr. uge	Sjællandske Medier har fire sportsredaktioner placeret under hver af de fire hoveddagbladstitler. Virksomhedens sportsredaktioner er bemandede med fuldtids sportsjournalister, der dækker sjællandsk sport ned til serieniveau samt større nationale eller internationale sportsbegivenheder, der finder sted i dækningsområdet. Virksomheden benytter desuden meddelere til opgaver, der vedrører hold i de lavere rækker. Breddesport dækkes også af lokalredaktionerne. Anden sport, nationalt og internationalt dækkes i samarbejde med Ritzau.
2.1.3	30 timers aktualitetsprogrammer pr. uge	
2.1.4	24 aktualitetstemaer pr. år	SJM producerer årligt forskellige temaer på tværs af titler. Det er debatskabende temaer, hvor alle lokale redaktioner bidrager. Desuden

		produceres tematiserede tillæg inden for forbrugerstof, uddannelse med mere.
2.1.5	70 minutters kulturnyheder pr. uge	Udover kulturtillægget producerer journalisterne hos SJM også lokale kulturnyheder og dækker både mindre og større kulturelle arrangementer af såvel lokal som national interesse, for eksempel Roskilde Festival.
2.1.6	20 timers øvrige kulturprogrammer pr. uge	Se ovenfor
2.1.7	175 minutters satire pr. uge, sendt minimum fem af ugens dage	
2.1.8	385 minutters debatprogrammer pr. uge, sendt minimum seks af ugens dage	Hos SJM lægger vi vægt på at skabe debat i vores medier, og vi arrangerer ofte debatarrangementer af forskellig art, der kan styrke den lokale debat – og skabe lokal forankring af den landsdækkende debat. Det gælder eksempelvis ved folketings-, regions- og kommunalvalg, hvor de enkelte redaktioner ofte selv står for debattmøder, eller vores redaktører eller redaktionsledere bliver inviteret som ordstyrere.
2.1.9	270 minutters udsendelser i reportage- eller montageform pr. uge	De redaktionelle medarbejdere ved SJM er ofte i mærken for at producere større reportager eller featureartikler, hvor grundideen kan bruges i såvel trykte som elektroniske medier.
2.1.10	Bred musikprofil	Sjællandske Mediers to radiostationer, SLR og Radio Køge, har begge en bred musikprofil, der rummer såvel dansk som udenlandsk musik. Derudover sidder der rundt om på redaktionerne medarbejdere, der har en stor og bred viden inden for musik.
2.1.11	Minimum 30 pct. dansk musik	
2.1.12	Maks. 20 pct. musik kl. 06-18	
2.1.13	Maks. 65 pct. musik kl. 18-24	
2.1.14	Maks. 55 pct. musik kl. 00-06	
2.1.15	Musik i relation til værtsbårne programmer	En stor del af programmerne hos radiostationerne under SJM er værtsbårne, og virksomheden kan trække på denne erfaring.
2.1.16	126 timers nyproduktion pr. uge	
2.1.17	Selvstændig nyheds- og aktualitetsredaktion (med krav om saglighed, upartiskhed, alsidighed m.v.)	Se punkt 2.2.1
2.1.18	Afsættelse af mindst 20 pct. af produktionsbudgettet til programmer, der tilvejebringes ved entrepris og indkøb fra eksterne producenter (ikke indregnet nyhedsprogrammer)	

2.1.19	Distribution og tilgængeliggørelse af indhold (via FM, DAB, streaming/simulcast, internetbaseret on demand-tjeneste og øvrige platforme)	Sjællandske Medier driver i dag to radiostationer og har sendekapacitet til at ramme store dele af Sjælland fra Holbæk/Kalundborg i nord til Vordingborg i syd og Korsør i vest til Køge i øst. Virksomhedens radiostationer kan desuden lyttes via net og app. Derudover har SJM et hold af værter og producere til at levere indhold. Fra webredaktionen i Ringsted styres og redigeres indhold til sn.dk.
--------	---	--

## 2.2 Dokumentation for kompetencer i relation til ansøgers tilsagn for programmer mv. (skønhedskriterier)

(Der henvises til skønhedskriterierne i bekendtgørelsens § 23. Ansøger skal redegøre for kompetencer i overensstemmelse med de tilsagn, ansøger afgiver jf. bilag 1.4)

2.2.1	Nyheds- og aktualitetsredaktion	Ansøger etablerer en selvstændig nyheds- og aktualitetsredaktion med egen produktion. Herudover vil ansøger trække relevante lokale, regionale og landsdækkende nyheder fra redaktionerne på virksomhedens dagblade. Tanken er, at man vil indgå i et redaktionelt netværk med andre regionale mediehus i Danmark for at udnytte den geografiske spredning til at afdække relevante og væsentlige dagsordner, som kan løftes til landsdækkende niveau og bidrage til, at historierne anskues fra flere forskellige vinkler og lokationer.
2.2.2	Programmer med værter med holdninger/værdier	
2.2.3	Nyhedsprogrammer udover minimumskravet	Se punkt 2.2.1
2.2.4	Innovation	SJM ønsker løbende at udvikle såvel virksomheden som det redaktionelle indhold, virksomheden producerer til både trykte og elektroniske medier. Virksomheden vil inddrage relevante medarbejdere i denne proces.
2.2.5	Interaktion med lyttere	Sjællandske Medier er i konstant dialog med brugerne af virksomhedens medier, både på tomandshånd ved personligt fremmøde og i større forsamlinger i form af debatmøder og lignende. Radiostationerne har tradition for i deres værtsbårne programmer at have direkte kontakt til og med lytterne.
2.2.6	Distribution og tilgængeliggørelse	Distribution og tilgængeliggørelsen vil ske via virksomhedens sendere, radiostudier og ikke mindst netredaktionen i Ringsted
2.2.7	Talentudvikling	Sjællandske Medier henter løbende nye talentfulde medarbejdere ind på såvel de redaktionelle som de tekniske positioner i virksomheden, der bliver oplært og udlært i det

		journalistiske og værtsmæssige håndværk.
2.2.8	Formidling af kulturprogrammer	Flere af virksomhedens medarbejdere, der er beskæftiget inden for kulturstoffet, er vant til at levere til flere forskellige platforme, såvel trykte som elektroniske.
2.2.9	Debatprogrammer	En stor del af medarbejderne ved SJM har erfaring med at arrangere, dække og styre både større og mindre debatarrangementer.
2.2.10	Formidling af musik	Flere af de redaktionelle medarbejdere ved SJM har stort kendskab til og erfaring med at formidle viden om musik. Dertil kommer, at de to radiostationer hver især har tilknyttet en musikchef, der har stor og bred viden om musik samt et stort netværk i musikbranchen.
2.2.11	Satire	

### **3. Ledelsens samlede kompetence og erfaring indenfor de relevante områder i forhold til at opfylde krav og kriterier**

Ansøger skal redegøre for den ledelsesmæssige kompetence og erfaring indenfor de relevante områder i forhold til at opfylde krav og kriterier.

Ledelsespersonernes CV vedlægges og nummereres.

<b>3. Ledelsens sammensætning, kompetencer og erfaring</b>				
	<b>Funktion i relation til programtyper m.v.</b>	<b>Navn</b>	<b>Resumé over relevant kompetence og erfaring</b>	<b>Bilagsnr. for CV</b>
3.1	Adm. direktør	Jens Nicolaisen		1.2.B.2
3.2	Ansv. chefred.	Bente Johannessen		1.2.B.3
3.3	Chefredaktør	Palle Høj		1.2.B.4
3.4	Chefredaktør	Tove Bonnichsen		1.2.B.5

### **4. Nøglemedarbejderes kompetence og erfaring i forhold til at opfylde krav og kriterier**

Ansøger skal redegøre for den medarbejdermæssige kompetence og erfaring indenfor de relevante områder i forhold til at opfylde krav og kriterier.

Nøglemedarbejdernes CV nummereres og vedlægges.

<b>4. Nøglemedarbejdernes kompetencer og erfaring</b>				
	<b>Funktion i relation til programtyper m.v.</b>	<b>Navn</b>	<b>Resumé over relevant kompetence og erfaring</b>	<b>Bilagsnr. for CV</b>



	(fx den ansvarshavende redaktør, øvrige redaktører, værter mv.)			
4.1	Radiochef, SLR	Steffen Stenbæk		1.2.B.6
4.2				
4.3				
...				

### **5. Organisationens struktur og kapacitet i forhold til at opfylde krav og kriterier**

Ansøger skal vedlægge et organisationsdiagram med beskrivelse af nødvendig kompetence/ekspertise/erfaring i de enkelte nøgleroller samt en opgørelse af nødvendig ressourcevolumen i de enkelte dele af organisationen. I den grad ansøger baserer sin virksomhed på andre enheders formåen, skal disse indgå i beskrivelsen og identificeres som eksterne.

Organisationsdiagram og beskrivelse vedlægges som bilag.

<b>5. Organisationsdiagram og beskrivelse</b> (vedlægges som bilag)	<b>Bilagsnummer: 1.2.B.7</b>
--	------------------------------

Bilagets uddybende beskrivelser kan ikke betragtes som udtømmende, idet der henvises til det samlede udbudsmateriale, herunder bekendtgørelsen.

Dato: 30/4 2019

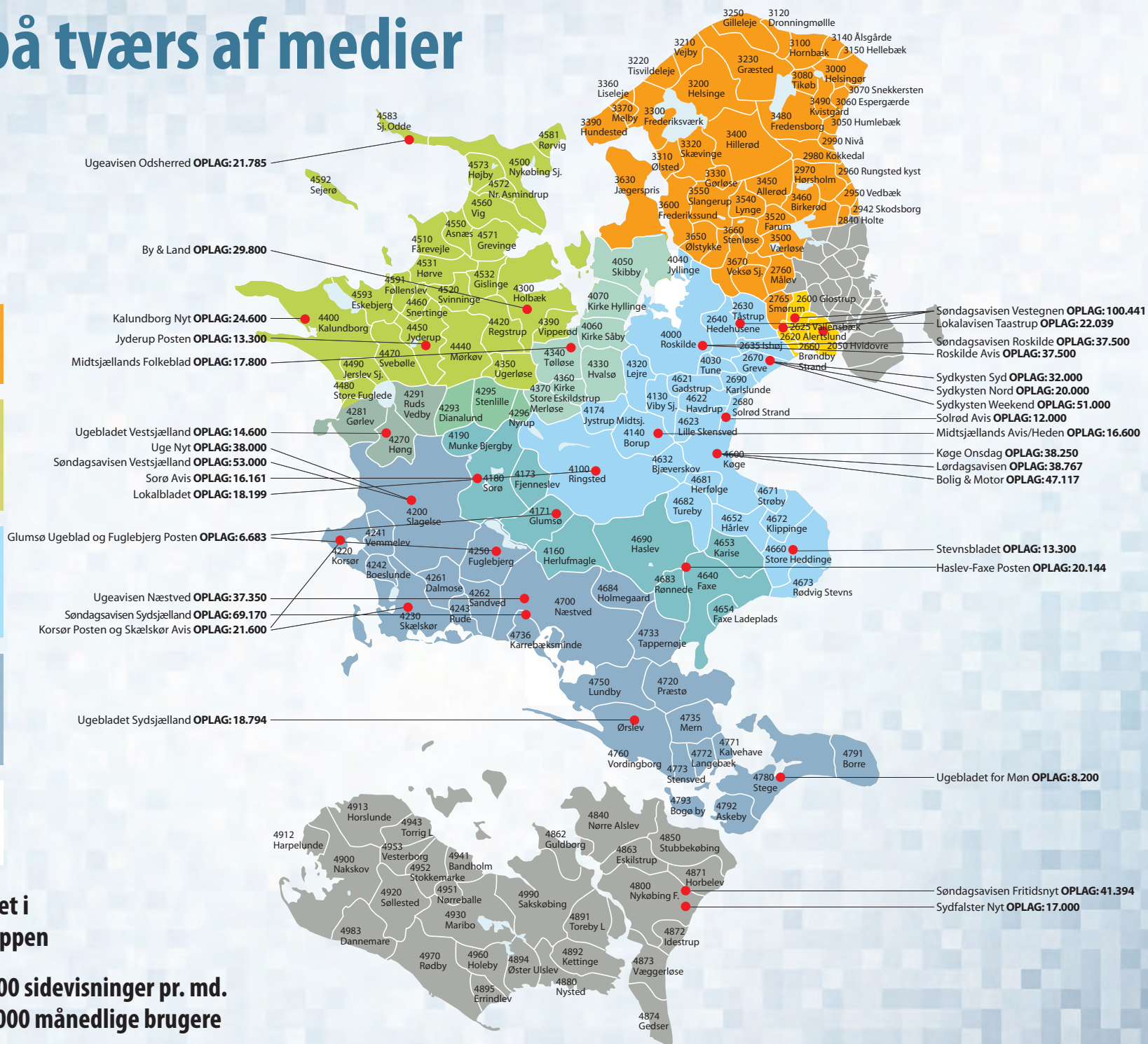
Underskrift, tegningsberettigede:



# Indkøb på tværs af medier



**Dagblade**  
**Ugeaviser**  
**Søndagsaviser**  
**sn.dk**



Jens Nicolaisen

Født 26. marts 1968

Cand. Polit. Københavns Universitet 1999



**ERHVERVSERFARING:**

- Adm. direktør, Sjællandske Medier A/S fra 2019
- Digital Mediedirektør, Jyllands-Posten 2015-2017
- Direktør, JP Medier, Jyllandsposten 2009-2015
- Digital direktør, Jyllands-Posten 2006-2009
- Business Development Manager, Børsen 2005-2006
- Onlinechef, Børsen Online, Børsen 2000-2005
- Chef for Greens Analyseinstitut 1995-2000
- Researcher, Børsen, 1991-1995
- Censor: CBS, IT Universitetet, Aarhus Universitet mm. 2007-

**BESTYRELSESPOSTER:**

Bestyrelsesformand Jensen Kommunikation ApS 2019-

Bestyrelsesformand A/S Vestsjællandske Distriktsblade 2019-

Bestyrelsesformand Roskilde Mediecenter K/S 2019-

Bestyrelsesformand Provins-Trykkeriet ApS 2019-

Bestyrelsesformand Gefion/Sjællandsgruppen A/S 2019-

Bestyrelsesformand Mediecentret Lejre Lokalavis, Midtsjællands Folkeblad og Bogtrykkeri A/S 2019-

Næstformand Byportalerne.dk ApS 2019-

Bestyrelsesmedlem Radio Køge ApS 2019-

Bestyrelsesmedlem Deal.dk A/S 2019-

Bestyrelsesformand/-medlem Watch Medier 2008-2017

Bestyrelsesformand PolFoto 2013-2017

## CV

Bente Johannessen  
Født 27. marts 1957



- Januar 2019-nu - Ansv. chefredaktør for Sjællandske Mediers dagblade, DAGBLADET, Frederiksborg Amts Avis, Nordvestnyt og Sjællandske, for SJMs nyhedssite sn.dk samt en række ugeaviser.
- 2015-nu - Chefredaktør for Sjællandske Syd
- 2008-nu - Chefredaktør for DAGBLADET Roskilde/Køge/Ringsted samt for SJMs fællesfunktioner og ansvh. chefredaktør for sn.dk.
- 2005-2008 - Sjællandsredaktør ved DAGBLADET Roskilde/Køge/Ringsted
- 2001-2005 - Lokalredaktør ved DAGBLADET Roskildes Lejre-redaktion
- 1997-2000 - Freelancejournalist i Singapore for Fyns Stiftstidende og andre danske dagblade og magasiner.
- Marts-okt. 1997 - Freelancejournalist i Hong Kong for Fyns Stiftstidende og andre danske dagblade og magasiner.
- 1990-1997 - Freelancejournalist, bosat på Cypern, dækkende Mellemøsten for en række danske dagblade og magasiner. Herunder Danidas Magasin Udvikling som jeg producerede temanumre til om befolkningsudvikling, kvinder i Yemen og arabisk bistandspolitik.
- 1987-1990 - Berlingske Tidende - redaktionssekretær på først debat, siden udland.
- 1982-1987 - Frederiksborg Amts Avis - redaktionssekretær på ind- og udland, siden jourhavende.
- 1978-1982 - Danmarks Journalisthøjskole inkl. praktik på Frederiksborg Amts Avis og The Danish Pioneer i Chicago.
- 1978 - Student fra Holte Gymnasium.
- 1976-77 - Udvekslingsstudent på Colby Community College, Kansas
- 1973 - Realeksamen fra Usserød Skole, Hørsholm

### **Bestyrelsesposter:**

- Formand for Danske Mediers redaktionelle udvalg.
- Formand for Dagbladenes Bureau
- Medl. af bestyrelsen for Pressens Uddannelsesfond
- Medl. af Styrelsen for SDUs journalistuddannelse

# CV

## **Palle Høj**

Født 17. december 1965

Journalist fra Danmark Journalisthøjskole i 1994

### **Chefredaktør:**

Frederiksborg Amts Avis

1998 -

### **Områderedaktør:**

Frederiksborg Amts Avis

1994 – 1998

### **Journalist:**

Vejle Amts Folkeblad

1994

### **Bestyrelsesposter og organisationsarbejde:**

#### **Avisen i Undervisningen (Danske Medier):**

1999 - 2019 (med kortere pause undervejs)

#### **Formand for Redaktørforeningen:**

2012 -



# CV

**Tove Bonnichsen**

Født 17. maj 1953

Cand. Comm. fra Roskilde Universitet 1995

**Chefredaktør:**

Sjællandske Medier A/S

Marts 2013 -

**Administrativ redaktør:**

A/S Medieselskabet Nordvestsjælland

2010 - 2013

**Holbæk-redaktør:**

A/S Medieselskabet Nordvestsjælland

2005 - 2010

**Journalist:**

A/S Medieselskabet Nordvestsjælland

1998 - 2005

**Informationsmedarbejder:**

Dansk Sygeplejeråd

1996 - 1998



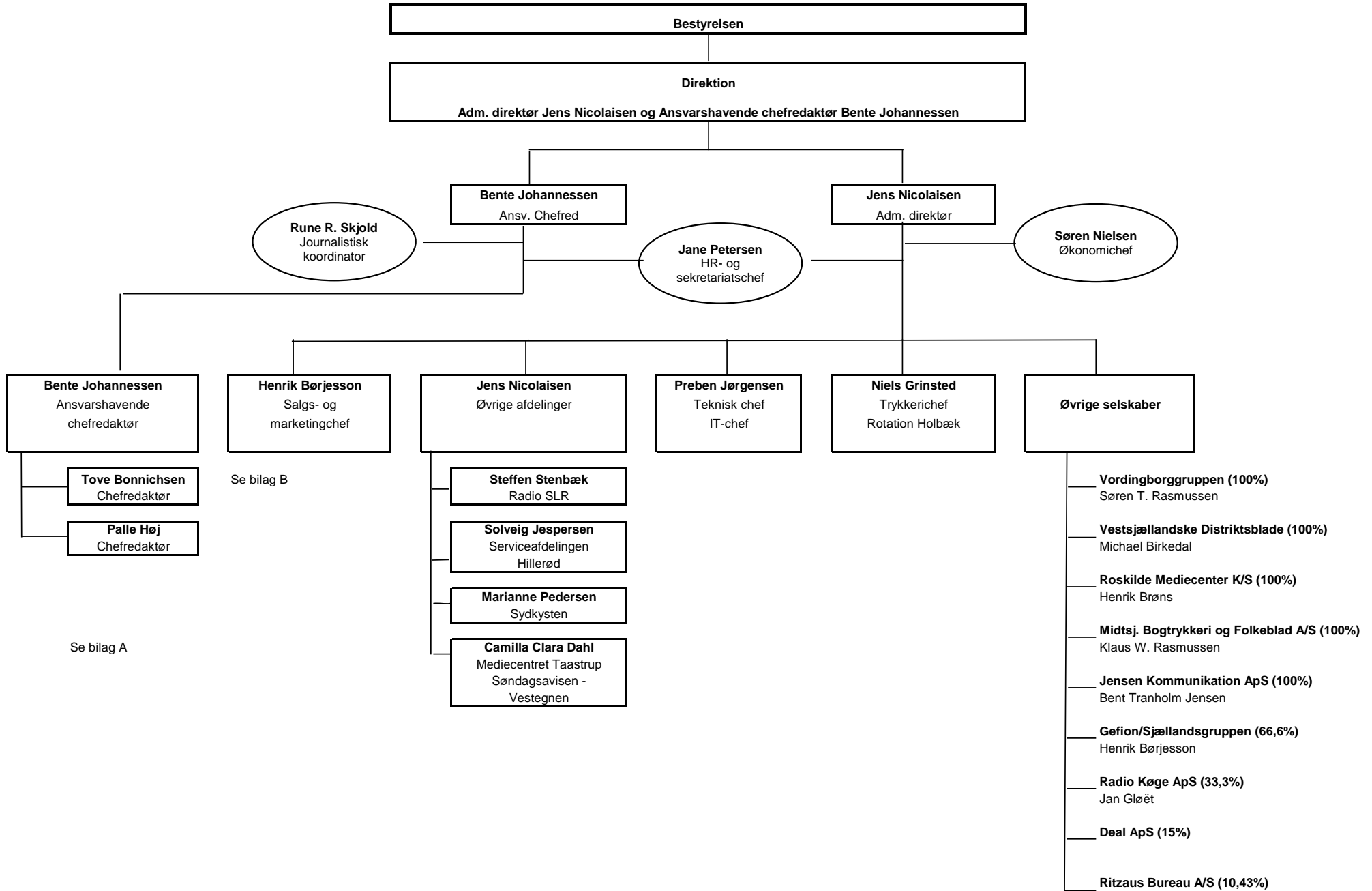
## CV

Steffen Stenbæk  
Født 21. juli 1954



- Radiochef for Radio SLR fra 01.10.86 til i dag.
- Formand for "Radioerne" under Danske Medier fra 2005 til 2008.
  
- TV Chef for VTV, Vestsjællands TV fra 1990 til 1997. (Måske ikke så relevant).
- TV Chef for TvDanmark Vestsjælland fra 1997 til 2006. (Måske ikke så relevant ift radio).
- Bestyrelsesmedlem DLTV Danmarks Lokal TV Forening fra 1995 til 2004 (Måske heller ikke så relevant).

Sjællandske Medier A/S





# Sjællandske Medier A/S

Søgade 4-12, 4100 Ringsted

CVR-nr. 68 43 56 17

## Årsrapport 2018

Godkendt på selskabets ordinære generalforsamling den 25. april 2019

Dirigent:



.....



## Indhold

Ledelsespåtegning	2
Den uafhængige revisors revisionspåtegning	3
Ledelsesberetning	5
Koncern- og årsregnskab 1. januar - 31. december	9
Resultatopgørelse	9
Balance	10
Egenkapitalopgørelse	12
Pengestrømsopgørelse	13
Noter	14

## Ledespåtegning

Bestyrelse og direktion har dags dato behandlet og godkendt årsrapporten for Sjællandske Medier A/S for regnskabsåret 1. januar - 31. december 2018.

Årsrapporten aflægges i overensstemmelse med årsregnskabsloven.

Det er vores opfattelse, at koncernregnskabet og årsregnskabet giver et retvisende billede af koncernens og selskabets aktiver, passiver og finansielle stilling pr. 31. december 2018 samt af resultatet af koncernens og selskabets aktiviteter samt af koncernens pengestrømme for regnskabsåret 1. januar - 31. december 2018.

Det er endvidere vores opfattelse, at ledelsesberetningen indeholder en retvisende redegørelse for udviklingen i koncernens og selskabets aktiviteter og økonomiske forhold, årets resultat og for koncernens og selskabets finansielle stilling.

Årsrapporten indstilles til generalforsamlingens godkendelse.

Ringsted, den 18. marts 2019

Direktion:



Jens Nicolaisen



Bente Johannessen

Bestyrelse:



Niels Jørgen Hansen  
formand



Cathrine Riegels  
Gudberg  
næstformand



Jørn Sørensen  
næstformand



Martin Kristian Steen  
Andersen



Lisbeth Andreasen



Pernille Ivalo Frandsen



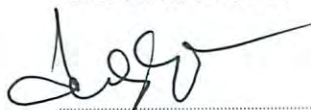
Anne-Mette Hvidsted



Cecilie Vicky Hänsch



Hans Jørgen Johansen



Lars Lembcke Kryl



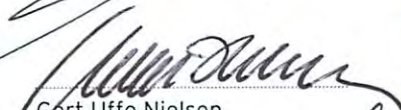
Martin Hoffmann König



Jørgen Mikkelsen



Thorkil Mølgaard



Gert Uffe Nielsen



Anne Møller Ronex



Stine Kjøng Seidenfaden



Katrine Teilman Wied

## Den uafhængige revisors revisionspåtegning

Til kapitalejerne i Sjællandske Medier A/S

### Konklusion

Vi har revideret koncernregnskabet og årsregnskabet for Sjællandske Medier A/S for regnskabsåret 1. januar - 31. december 2018, der omfatter resultatopgørelse, balance, egenkapitalopgørelse og noter, herunder anvendt regnskabspraksis for såvel koncernen som selskabet, samt pengestrømsopgørelse for koncernen. Koncernregnskabet og årsregnskabet udarbejdes efter årsregnskabsloven.

Det er vores opfattelse, at koncernregnskabet og årsregnskabet giver et retvisende billede af koncernens og selskabets aktiver, passiver og finansielle stilling pr. 31. december 2018 samt af resultatet af koncernens og selskabets aktiviteter og koncernens pengestrømme for regnskabsåret 1. januar - 31. december 2018 i overensstemmelse med årsregnskabsloven.

### Grundlag for konklusion

Vi har udført vores revision i overensstemmelse med internationale standarder om revision og de yderligere krav, der er gældende i Danmark. Vores ansvar ifølge disse standarder og krav er nærmere beskrevet i revisionspåtegningens afsnit "Revisors ansvar for revisionen af koncernregnskabet og årsregnskabet" (herefter benævnt "regnskaberne"). Det er vores opfattelse, at det opnåede revisionsbevis er tilstrækkeligt og egnet som grundlag for vores konklusion.

### Uafhængighed

Vi er uafhængige af koncernen i overensstemmelse med internationale etiske regler for revisorer (IESBA's etiske regler) og de yderligere krav, der er gældende i Danmark, ligesom vi har opfyldt vores øvrige etiske forpligtelser i henhold til disse regler og krav.

### Ledelsens ansvar for regnskaberne

Ledelsen har ansvaret for udarbejdelsen af et koncernregnskab og et årsregnskab, der giver et retvisende billede i overensstemmelse med årsregnskabsloven. Ledelsen har endvidere ansvaret for den interne kontrol, som ledelsen anser for nødvendig for at udarbejde regnskaberne uden væsentlig fejlinformation, uanset om denne skyldes besvigelser eller fejl.

Ved udarbejdelsen af regnskaberne er ledelsen ansvarlig for at vurdere koncernens og selskabets evne til at fortsætte driften; at oplyse om forhold vedrørende fortsat drift, hvor dette er relevant; samt at udarbejde regnskaberne på grundlag af regnskabsprincippet om fortsat drift, medmindre ledelsen enten har til hensigt at likvidere koncernen eller selskabet, indstille driften eller ikke har andet realistisk alternativ end at gøre dette.

### Revisors ansvar for revisionen af regnskaberne

Vores mål er at opnå høj grad af sikkerhed for, om regnskaberne som helhed er uden væsentlig fejlinformation, uanset om denne skyldes besvigelser eller fejl, og at afgive en revisionspåtegning med en konklusion. Høj grad af sikkerhed er et højt niveau af sikkerhed, men er ikke en garanti for, at en revision, der udføres i overensstemmelse med internationale standarder om revision og de yderligere krav, der er gældende i Danmark, altid vil afdække væsentlig fejlinformation, når sådan findes. Fejlinformationer kan opstå som følge af besvigelser eller fejl og kan betragtes som væsentlige, hvis det med rimelighed kan forventes, at de enkeltvis eller samlet har indflydelse på de økonomiske beslutninger, som regnskabsbrugere træffer på grundlag af regnskaberne.

Som led i en revision, der udføres i overensstemmelse med internationale standarder om revision og de yderligere krav, der er gældende i Danmark, foretager vi faglige vurderinger og opretholder professionel skepsis under revisionen. Herudover:

- Identificerer og vurderer vi risikoen for væsentlig fejlinformation i regnskaberne, uanset om denne skyldes besvigelser eller fejl, udformer og udfører revisionshandlinger som reaktion på disse risici samt opnår revisionsbevis, der er tilstrækkeligt og egnet til at danne grundlag for vores konklusion. Risikoen for ikke at opdage væsentlig fejlinformation forårsaget af besvigelser er højere end ved væsentlig fejlinformation forårsaget af fejl, idet besvigelser kan omfatte sammensværgelser, dokumentfalsk, bevidste udeladelser, vildledning eller tilsidesættelse af intern kontrol.

## Den uafhængige revisors revisionspåtegning

- ▶ Opnår vi forståelse af den interne kontrol med relevans for revisionen for at kunne udforme revisionshandlinger, der er passende efter omstændighederne, men ikke for at kunne udtrykke en konklusion om effektiviteten af koncernens og selskabets interne kontrol.
- ▶ Tager vi stilling til, om den regnskabspraksis, som er anvendt af ledelsen, er passende, samt om de regnskabsmæssige skøn og tilknyttede oplysninger, som ledelsen har udarbejdet, er rimelige.
- ▶ Konkluderer vi, om ledelsens udarbejdelse af regnskaberne på grundlag af regnskabsprincippet om fortsat drift er passende, samt om der på grundlag af det opnåede revisionsbevis er væsentlig usikkerhed forbundet med begivenheder eller forhold, der kan skabe betydelig tvivl om koncernens og selskabets evne til at fortsætte driften. Hvis vi konkluderer, at der er en væsentlig usikkerhed, skal vi i vores revisionspåtegning gøre opmærksom på oplysninger herom i regnskaberne eller, hvis sådanne oplysninger ikke er tilstrækkelige, modificere vores konklusion. Vores konklusion er baseret på det revisionsbevis, der er opnået frem til datoen for vores revisionspåtegning. Fremtidige begivenheder eller forhold kan dog medføre, at koncernen og selskabet ikke længere kan fortsætte driften.
- ▶ Tager vi stilling til den samlede præsentation, struktur og indhold af regnskaberne, herunder noteoplysningerne, samt om regnskaberne afspejler de underliggende transaktioner og begivenheder på en sådan måde, at der gives et retvisende billede heraf.
- ▶ Opnår vi tilstrækkeligt og egnet revisionsbevis for de finansielle oplysninger for virksomhederne eller forretningsaktiviteterne i koncernen til brug for at udtrykke en konklusion om koncernregnskabet. Vi er ansvarlige for at lede, føre tilsyn med og udføre koncernrevisionen. Vi er eneansvarlige for vores revisionskonklusion.

Vi kommunikerer med den øverste ledelse om bl.a. det planlagte omfang og den tidsmæssige placering af revisionen samt betydelige revisionsmæssige observationer, herunder eventuelle betydelige mangler i intern kontrol, som vi identificerer under revisionen.

### Udtalelse om ledelsesberetningen

Ledelsen er ansvarlig for ledelsesberetningen.

Vores konklusion om regnskaberne omfatter ikke ledelsesberetningen, og vi udtrykker ingen form for konklusion med sikkerhed om ledelsesberetningen.

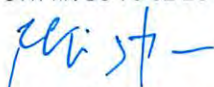
I tilknytning til vores revision af regnskaberne er det vores ansvar at læse ledelsesberetningen og i den forbindelse overveje, om ledelsesberetningen er væsentligt inkonsistent med regnskaberne eller vores viden opnået ved revisionen eller på anden måde synes at indeholde væsentlig fejlinformation.

Vores ansvar er derudover at overveje, om ledelsesberetningen indeholder krævede oplysninger i henhold til årsregnskabsloven.

Baseret på det udførte arbejde er det vores opfattelse, at ledelsesberetningen er i overensstemmelse med regnskaberne og er udarbejdet i overensstemmelse med årsregnskabslovens krav. Vi har ikke fundet væsentlig fejlinformation i ledelsesberetningen.

København, den 18. marts 2019

ERNST & YOUNG  
Godkendt Revisionspartnerselskab  
CVR-nr. 30 70 02 28



Robert Christensen  
statsaut. revisor  
mne16653

## Ledelsesberetning

### Oplysninger om selskabet

Navn	Sjællandske Medier A/S
Adresse, postnr., by	Søgade 4-12, 4100 Ringsted
CVR-nr.	68 43 56 17
Hjemstedskommune	Ringsted
Regnskabsår	1. januar - 31. december
Bestyrelse	Niels Jørgen Hansen, formand Cathrine Riegels Gudbergsen, næstformand Jørn Sørensen, næstformand Martin Kristian Steen Andersen Lisbeth Andreasen Pernille Ivalo Frandsen Anne-Mette Hvidsted Cecilie Vicy Hänsch Hans Jørgen Johansen Lars Lembcke Kryl Martin Hoffmann König Jørgen Mikkelsen Thorkil Mølgaard Gert Uffe Nielsen Anne Møller Ronex Stine Kjøng Seidenfaden Katrine Teilman Wied
Direktion	Jens Nicolaisen Bente Johannessen
Revision	Ernst & Young Godkendt Revisionspartnerselskab Osvald Helmuths Vej 4, Postboks 250, 2000 Frederiksberg

## Ledelsesberetning

### Hoved- og nøgletal for koncernen

t.kr.	2018	2017	2016	2015	2014
<b>Hovedtal</b>					
Nettoomsætning	447.768	490.570	472.550	468.286	485.729
Resultat af ordinær primær drift	656	14.293	5.747	12.086	14.249
Resultat af finansielle poster	238	334	617	1.172	1.194
Årets resultat	430	10.412	5.659	11.406	12.525
<b>Balancesum</b>					
Balancesum	422.556	427.604	425.340	419.777	415.205
Investering i materielle anlægsaktiver	-4.114	-4.559	-7.742	-5.256	-4.529
Egenkapital	302.033	303.348	293.958	289.314	278.074
<b>Nøgletal</b>					
Overskudsgrad	0,1 %	2,9 %	1,2 %	2,6 %	2,9 %
Bruttomargin	56,3 %	56,5 %	59,7 %	60,6 %	60,7 %
Afkastningsgrad	0,2 %	3,4 %	1,4 %	2,9 %	3,5 %
Soliditetsgrad	71,4 %	70,7 %	68,9 %	68,7 %	67,0 %
Egenkapitalforrentning	0,1 %	3,4 %	1,9 %	4,0 %	4,6 %
<b>Gennemsnitligt antal fuldtidsbe-</b>					
<b>skæftigede</b>	<b>511</b>	<b>531</b>	<b>505</b>	<b>517</b>	<b>519</b>

## Ledelsesberetning

### Koncernens væsentligste aktiviteter

Sjællandske Medier A/S udgiver dagblade, ugeaviser og specialaviser/magasiner samt driver trykkerier, digitale tjenester, lokalradioer og distributionsvirksomhed.

### Usikkerhed ved indregning og måling

Der har i regnskabsåret ikke været væsentlig usikkerhed om indregning og måling.

### Udvikling i aktiviteter og økonomiske forhold

Koncernens resultatopgørelse for 2018 udviser et overskud før skat på 863 t.kr. og et overskud efter skat og minoritetsinteresser på 430 t.kr. Årets regnskabsmæssige afskrivninger er på 25.485 t.kr. Koncernens balance pr. 31. december 2018 viser aktiver med en regnskabsmæssig værdi på 422.556 t.kr. samt en egenkapital på 302.033 t.kr.

Virksomhedens omsætning faldt i 2018 med 43 mio. kr. til 447,8 mio. kr. som følge af et uventet stort fald i annonceomsætningen på ugeaviser i Danmark. Ved en række tilpasninger og rationaliseringstiltag slutter året med et resultat, der ligger 10 mio. kr. under resultatet i 2017. Årets resultat er positivt påvirket med 0,5 mio. kr. grundet ændringer af regnskabsmæssige skøn, jf. afsnittet "Ændringer i regnskabsmæssig skøn" under anvendt regnskabspraksis.

I resultatet for 2018 indgår engangsindtægter på 5,9 mio. kr., som er en udlodning i forbindelse med DMA's salg af Pressens Hus.

I 2018 købte Sjællandske Medier ugeaviserne Paperboy i Roskilde og Lejre Lokalavis. Begge steder blev den tilkøbte ugeavis efterfølgende lagt sammen med områdets eksisterende midtugeavis.

Det godt 70-procent-ejede datterselskab, Ugebladet Vestsjælland, blev ved årsskiftet til 2019 erhvervet 100 procent. Aktiviteterne er overført til Sjællandske Medier A/S.

Sjællandske Medier gennemførte ved årsskiftet til 2019 et direktionsskifte. Torben Dalby Larsen stoppede efter 33 år som ansvarshavende chefredaktør og adm. direktør for at gå på pension og blev afløst af en ny direktion bestående af adm. direktør Jens Nicolaisen og ansvarshavende chefredaktør Bente Johannessen.

Hvor 2018 på print-siden var præget af et usædvanligt fald på især ugeavisannoncemarkedet med heraf følgende tilpasninger, blev der i den digitale del af virksomheden lanceret nye apps og en sn.dk+-model. I foråret fik læserne af de fire betalte dagblade mulighed for at tilgå deres e-avis via en ny app, der også indeholder aktuelle nyheder og ugeaviser fra avisens område samt arkivadgang. Op til sommerferien fulgte en app fyldt med oplevelsesmuligheder på Sjælland, suppleret med e-avis-udgaven af magasinet OPLEV. Og ved udgangen af oktober indførtes et plus-univers på sn.dk, hvor der ligger en række artikler, der fordrer abonnement eller køb af en-dags-adgang.

### Årets resultat sammenholdt med tidligere udtrykte forventninger

I ledelsesberetningen for 2017 udtrykte bestyrelsen en forventning om et lavere resultat end i 2017, men fortsat et positivt årsresultat for 2018. Årsresultatet opfylder denne forventning.

### Redegørelse for samfundsansvar

Sjællandske Medier har i forbindelse med årsrapporten for 2018 udarbejdet en rapport for samfundsansvar, herunder en redegørelse for politikker for menneskerettigheder, miljø- og klimaforhold, sociale forhold og medarbejderforhold samt antikorruption). Rapporten "Sjællandske Mediers rapportering 2018 om samfundsansvar og kønsfordeling i ledelsen, jf. §99 a og 99 b", findes i en digital udgave på sn.dk/CSR.

Essensen i rapporten er,

- ▶ at Sjællandske Medier A/S som udgiver af seriøse lokale og regionale medier påtager sig et betydeligt ansvar for information og debat om lokale og regionale forhold. Ingen andre løser denne opgave så tæt og komplet i virksomhedens virkeområde. Dette er af væsentlig betydning for det lokale og regionale demokrati samt for formidling af viden om kultur, foreningsliv, erhvervsliv m.v.
- ▶ at Sjællandske Medier A/S fokuserer på medarbejdernes engagement og personlige ansvar, et godt arbejdsmiljø samt medarbejdernes personlige udvikling, uanset funktion og opgave.



## Ledelsesberetning

- ▶ at Sjællandske Medier A/S og virksomhedens medarbejdere løbende har fokus på reduktion af energi og ressourceforbrug, forebyggelse af forurening, anvendelse af miljøeffektive teknologier og miljømærkede produkter. Der arbejdes løbende med forbedringer. Som et væsentligt element i disse bestræbelser bliver virksomhedens dag- og ugeblade alle trykt på miljøcertificeret papir.

### Redegørelse for kønsmæssig sammensætning af ledelsen

For Sjællandske Medier A/S' redegørelse om den kønsmæssige sammensætning af ledelsen jf. §99b i årsregnskabsloven, henvises ligeledes til den eksterne rapport: "Sjællandske Mediers rapportering 2018 om samfundsansvar og kønsfordeling i ledelsen, jf. 99 a og 99 b", der findes i en digital udgave på [sn.dk/CSR](http://sn.dk/CSR).

### Begivenheder efter balancedagen

Der er efter regnskabsårets afslutning ikke indtruffet begivenheder, der væsentligt vil kunne påvirke vurderingen af virksomhedens finansielle stilling.

### Forventet udvikling

Bestyrelsen venter et bedre resultat i 2019 end i 2018.

## Koncern- og årsregnskab 1. januar - 31. december

### Resultatopgørelse

Note	t.kr.	Koncern		Modervirksomhed	
		2018	2017	2018	2017
3	Nettoomsætning	447.768	490.570	349.401	378.493
4	Andre driftsindtægter	14.293	13.466	13.718	12.952
	Omkostninger til råvarer og hjælpematerialer	-144.169	-144.078	-123.036	-138.913
	Andre eksterne omkostninger	-65.843	-82.684	-48.851	-48.163
	<b>Bruttoresultat</b>	<b>252.049</b>	<b>277.274</b>	<b>191.232</b>	<b>204.369</b>
5	Personaleomkostninger	-225.908	-234.319	-178.979	-182.180
6	Af- og nedskrivninger af immaterielle og materielle anlægsaktiver	-25.485	-28.662	-17.146	-20.245
	<b>Resultat før finansielle poster</b>	<b>656</b>	<b>14.293</b>	<b>-4.893</b>	<b>1.944</b>
	Indtægter af kapitalandele i tilknyttede virksomheder	0	0	4.429	10.057
	Indtægter af kapitalandele i associerede virksomheder	-31	9	-31	9
7	Finansielle indtægter	619	524	616	416
8	Finansielle omkostninger	-381	-190	-317	-112
	<b>Resultat før skat</b>	<b>863</b>	<b>14.636</b>	<b>-196</b>	<b>12.314</b>
9	Skat af årets resultat	-433	-4.224	625	-2.053
	<b>Årets resultat</b>	<b>430</b>	<b>10.412</b>	<b>429</b>	<b>10.261</b>
	Koncernens resultat fordeler sig således:				
	Aktionærer i Sjællandske Medier A/S	429	10.261		
	Minoritetsinteresser	1	151		
		<b>430</b>	<b>10.412</b>		

## Koncern- og årsregnskab 1. januar - 31. december

### Balance

Note	t.kr.	Koncern		Modervirksomhed	
		2018	2017	2018	2017
	<b>AKTIVER</b>				
	<b>Anlægsaktiver</b>				
10	<b>Immaterielle anlægsaktiver</b>				
	Erhvervede immaterielle anlægsaktiver	528	931	481	819
	Goodwill	108.341	110.633	47.306	56.812
	Udviklingsprojekter under udførelse og forudbetalinger for immaterielle anlægsaktiver	0	180	0	180
		<u>108.869</u>	<u>111.744</u>	<u>47.787</u>	<u>57.811</u>
11	<b>Materielle anlægsaktiver</b>				
	Grunde og bygninger	115.706	117.717	113.987	115.541
	Produktionsanlæg og maskiner	29.604	34.943	17.538	20.900
	Andre anlæg, driftsmateriel og inventar	844	993	814	906
	Materielle anlægsaktiver under udførelse	0	1.719	0	0
	Forudbetalinger for materielle anlægsaktiver	0	454	0	454
		<u>146.154</u>	<u>155.826</u>	<u>132.339</u>	<u>137.801</u>
12	<b>Finansielle anlægsaktiver</b>				
	Kapitalandele i tilknyttede virksomheder	0	0	83.004	96.829
	Kapitalandele i associerede virksomheder	790	171	790	171
	Andre værdipapirer og kapitalandele	6.049	5.884	5.994	5.829
	Andre tilgodehavender	215	215	0	0
	Deposita, finansielle anlægsaktiver	1.484	1.600	1.012	1.011
		<u>8.538</u>	<u>7.870</u>	<u>90.800</u>	<u>103.840</u>
	<b>Anlægsaktiver i alt</b>	<u>263.561</u>	<u>275.440</u>	<u>270.926</u>	<u>299.452</u>
	<b>Omsætningsaktiver</b>				
	<b>Varebeholdninger</b>				
	Råvarer og hjælpematerialer	4.282	7.421	2.788	5.678
		<u>4.282</u>	<u>7.421</u>	<u>2.788</u>	<u>5.678</u>
	<b>Tilgodehavender</b>				
	Tilgodehavender fra salg og tjenesteydelser	55.126	56.002	42.939	39.623
	Tilgodehavender hos tilknyttede virksomheder	0	0	19.856	4.410
	Tilgodehavender hos associerede virksomheder	100	0	100	0
	Tilgodehavende selskabsskat	842	0	2.604	1.340
	Andre tilgodehavender	8.541	1.731	8.102	1.504
	Periodeafgrænsningsposter	1.042	5.044	956	4.966
		<u>65.651</u>	<u>62.777</u>	<u>74.557</u>	<u>51.843</u>
	<b>Likvide beholdninger</b>	<u>89.062</u>	<u>81.966</u>	<u>63.335</u>	<u>66.772</u>
	<b>Omsætningsaktiver i alt</b>	<u>158.995</u>	<u>152.164</u>	<u>140.680</u>	<u>124.293</u>
	<b>AKTIVER I ALT</b>	<u>422.556</u>	<u>427.604</u>	<u>411.606</u>	<u>423.745</u>



## Koncern- og årsregnskab 1. januar - 31. december

## Egenkapitalopgørelse

		Koncern						
Note	t.kr.	Aktiekapital	Reserve for opskrivning af materielle anlægsaktiver	Overført resultat	Foreslået udbytte	I alt	Minoritetsinteresser	Egenkapital i alt
	Egenkapital 1. januar 2018	8.408	30.635	262.617	841	302.501	847	303.348
	Køb af minoritetsinteresser i tilknyttet virksomhed	0	0	-240	0	-240	-658	-898
	Overført via resultatdisponering	0	0	9	420	429	1	430
	Årets regulering	0	-3.728	3.728	0	0	0	0
	Køb af egne kapitalandele m.v.	0	0	-6	0	-6	0	-6
	Udloddet udbytte	0	0	0	-841	-841	0	-841
	<b>Egenkapital 31. december 2018</b>	<b>8.408</b>	<b>26.907</b>	<b>266.108</b>	<b>420</b>	<b>301.843</b>	<b>190</b>	<b>302.033</b>

		Modervirksomhed					
Note	t.kr.	Aktiekapital	Reserve for nettoopskrivning efter indre værdis metode	Reserve for opskrivning af materielle anlægsaktiver	Overført resultat	Foreslået udbytte	I alt
	Egenkapital 1. januar 2018	8.408	9.212	30.635	253.405	841	302.501
	Køb af minoritetsinteresser i tilknyttet virksomhed	0	0	0	-240	0	-240
22	Overført via resultatdisponering	0	-9.212	0	9.221	420	429
	Årets regulering	0	0	-3.728	3.728	0	0
	Køb af egne kapitalandele m.v.	0	0	0	-6	0	-6
	Udloddet udbytte	0	0	0	0	-841	-841
	<b>Egenkapital 31. december 2018</b>	<b>8.408</b>	<b>0</b>	<b>26.907</b>	<b>266.108</b>	<b>420</b>	<b>301.843</b>

Koncern- og årsregnskab 1. januar - 31. december

Pengestrømsopgørelse

Note	t.kr.	Koncern	
		2018	2017
	Årets resultat	430	10.412
23	Reguleringer	26.814	31.974
	Pengestrømme fra primær drift før ændring i driftskapital	27.244	42.386
24	Ændring i driftskapital	-5.353	-8.867
	Pengestrømme fra primær drift	21.891	33.519
	Renteindbetalinger m.v.	619	488
	Renteudbetalinger m.v.	-381	-154
	Betalt selskabsskat	2.423	3.161
	<b>Pengestrømme fra driftsaktivitet</b>	<b>24.552</b>	<b>37.014</b>
	Køb af immaterielle anlægsaktiver	-210	-876
	Køb af materielle anlægsaktiver	-4.114	-4.559
	Salg af materielle anlægsaktiver	247	142
	Køb af finansielle anlægsaktiver	-661	-90
	Salg af finansielle anlægsaktiver	121	0
25	Køb af virksomheder og aktiviteter	-11.150	-21.000
	<b>Pengestrømme til investeringsaktivitet</b>	<b>-15.767</b>	<b>-26.383</b>
	Udbetalt udbytte	-768	-770
	<b>Pengestrømme fra finansieringsaktivitet</b>	<b>-768</b>	<b>-770</b>
	Årets pengestrøm	8.017	9.861
	Likvider 1. januar	81.966	72.105
	<b>Likvider 31. december</b>	<b>89.983</b>	<b>81.966</b>

## Koncern- og årsregnskab 1. januar - 31. december

### Noter

#### 1 Anvendt regnskabspraksis

Årsrapporten for Sjællandske Medier A/S for 2018 er aflagt i overensstemmelse med årsregnskabslovens bestemmelser for store klasse C-virksomheder.

#### Ændring i anvendt regnskabspraksis

##### Ændringer til præsentationer

Koncernen har ændret klassificeringen af enkelte poster i forhold til tidligere år. Ændringerne har alene medført ændrede præsentationer som er indarbejdet i årsregnskabet.

#### Ændring i regnskabsmæssige skøn

Virksomhedens ledelse har foretaget ændringer i det regnskabsmæssige skøn vedrørende afskrivningsperioderne og scrapværdierne på koncernens materielle anlægsaktiver. Ændringerne har medført, at afskrivningerne på produktionsanlæg og maskiner i forhold til 2017 er reduceret med ca. 1,2 mio. kr. og afskrivningerne på ejendommene er reduceret med ca. 1,8 mio. kr. Ledelsen har ligeledes revurderet nedskrivningsprincipperne vedrørende varebeholdningen m.v., hvilket har påvirket resultatet negativt med 2,5 mio. kr. Skønsændringerne har således positivt påvirket årets resultat før skat med 0,5 mio. kr.

#### Præsentationsvaluta

Årsregnskabet er aflagt i danske kroner (t.kr.).

#### Koncernregnskabet

#### Minoritetsinteresser

Ved første indregning måles minoritetsinteresser til dagsværdien af minoritetsinteressernes ejerandel. Der indregnes således goodwill vedrørende minoritetsinteressernes andel i den overtagne virksomhed.

#### Resultatopgørelsen

#### Nettoomsætning

Indtægter fra abonnementssalg, annoncesalg og salg af trykopgaver indgår i nettoomsætningen på tidspunktet for levering og risikoens overgang, såfremt indtægten kan opgøres pålideligt.

Indtægter ved levering af tjenesteydelser indregnes som omsætning i takt med leveringen af ydelserne.

Nettoomsætning måles efter fradrag af alle former for afgivne rabatter.

#### Andre driftsindtægter

Andre driftsindtægter indeholder regnskabsposter af sekundær karakter i forhold til virksomhedens hovedaktiviteter, herunder fortjeneste eller tab ved salg af anlægsaktiver.

#### Andre eksterne omkostninger

Andre eksterne omkostninger omfatter omkostninger til distribution, salg, reklame, administration, lokaler, tab på debitorer m.v.

## Koncern- og årsregnskab 1. januar - 31. december

### Noter

#### 1 Anvendt regnskabspraksis (fortsat)

##### Personaleomkostninger

Personaleomkostninger omfatter løn og gager, inklusiv feriepenge og pensioner, samt andre omkostninger til social sikring m.v. til selskabets medarbejdere. I personaleomkostninger er fratrukket modtagne godtgørelser fra offentlige myndigheder.

##### Resultat af kapitalandele i datter- og associerede virksomheder

Efter den indre værdis metode indregnes en forholdsmæssig andel af resultat efter skat i de underliggende virksomheder i resultatopgørelsen. Resultatandele efter skat i dattervirksomheder og associerede virksomheder præsenteres i resultatopgørelsen som særskilte linjer. For kapitalandele i dattervirksomheder foretages fuld eliminering af koncerninterne avancer/tab. For kapitalandele i associerede virksomheder foretages alene forholdsmæssig eliminering af koncerninterne avancer/tab.

I modervirksomhedens resultatopgørelse indregnes den forholdsmæssige andel af de enkelte dattervirksomheders resultat efter skat efter fuld eliminering af intern avancer/tab.

##### Finansielle indtægter og omkostninger

Finansielle indtægter og omkostninger indregnes i resultatopgørelsen med de beløb, der vedrører regnskabsåret. Posterne omfatter renteindtægter og -omkostninger, herunder fra tilknyttede og associerede virksomheder, deklarerede udbytter fra andre værdipapirer og kapitalandele, realiserede og urealiserede kursgevinster og -tab vedrørende andre værdipapirer og kapitalandele og transaktioner i fremmed valuta.

##### Skat

Modervirksomheden er omfattet af de danske regler om tvungen sambeskatning af koncernens danske dattervirksomheder. Dattervirksomheder indgår i sambeskatningen fra det tidspunkt, hvor de indgår i konsolideringen i koncernregnskabet og frem til det tidspunkt, hvor de udgår fra konsolideringen.

Sjællandske Medier A/S og de danske tilknyttede virksomheder er sambeskattede. Den danske selskabsskat fordeles mellem overskuds- og underskudsgivende danske selskaber i forhold til disses skattepligtige indkomst (fuld fordeling). Virksomheden fungerer som administrationselskab for sambeskatningskredsen og foretager afregning af skatter m.v. til de danske skattemyndigheder.

Den aktuelle danske selskabsskat fordeles ved afregning af sambeskatningsbidrag mellem de sambeskattede virksomheder i forhold til disses skattepligtige indkomster. I tilknytning hertil modtager virksomheder med skattemæssigt underskud sambeskatningsbidrag fra virksomheder, der har kunnet anvende dette underskud til nedsættelse af eget skattemæssigt overskud.

Årets skat, der består af årets aktuelle selskabsskat, årets sambeskatningsbidrag og ændring i udskudt skat - herunder som følge af ændring i skattesats - indregnes i resultatopgørelsen med den del, der kan henføres til årets resultat, og direkte i egenkapitalen med den del, der kan henføres til posteringer direkte i egenkapitalen.



## Koncern- og årsregnskab 1. januar - 31. december

### Noter

#### 1 Anvendt regnskabspraksis (fortsat)

##### Balancen

##### Immaterielle anlægsaktiver

Goodwill afskrives over den vurderede økonomiske levetid, der fastlægges på baggrund af ledelsens erfaringer inden for de enkelte forretningsområder. Goodwill afskrives lineært over afskrivningsperioden, der er mellem 7 og 20 år. Afskrivningsperioden er fast med udgangspunkt i forventet tilbagebetalingsperiode og er længst for strategisk erhvervede virksomheder med en stærk markedsposition og langsigtet indtjeningsprofil.

Erhvervede immaterielle aktiver, der omfatter software, måles til kostpris med fradrag af akkumulerede af- og nedskrivninger. Erhvervede immaterielle anlægsaktiver afskrives lineært over afskrivningsperioden, der er mellem 3 og 4 år.

##### Materielle anlægsaktiver

Grunde og bygninger, produktionsanlæg og maskiner samt andre anlæg, driftsmateriel og inventar måles til kostpris med tillæg af opskrivninger og med fradrag af akkumulerede af- og nedskrivninger. Der afskrives ikke på grunde. Kostprisen omfatter anskaffelsesprisen og omkostninger direkte tilknyttet anskaffelsen indtil det tidspunkt, hvor aktivet er klar til brug.

Kostprisen på et samlet aktiv opdeles i separate bestanddele, der afskrives hver for sig, hvis brugstiden på de enkelte bestanddele er forskellige.

Der foretages lineære afskrivninger over den forventede brugstid, baseret på følgende vurdering af aktivernes forventede brugstider:

Bygninger	13-50 år
Indretning af lejede lokaler	3-10 år
Produktionsanlæg og maskiner	3-17 år
Andre anlæg, driftsmateriel og inventar	2-5 år

Afskrivningsgrundlaget opgøres under hensyntagen til aktivets restværdi efter afsluttet brugstid og reduceres med eventuelle nedskrivninger. Afskrivningsperioden og restværdien fastsættes på anskaffelsestidspunktet og revideres årligt. Overstiger restværdien aktivets regnskabsmæssige værdi, ophører afskrivning.

Ved ændring i afskrivningsperioden eller restværdien indregnes virkningen for afskrivninger fremadrettet som en ændring i regnskabsmæssig skøn.

##### Finansielle anlægsaktiver

Andre tilgodehavender under finansielle anlægsaktiver omfatter deposita, der måles til kostpris.

##### Kapitalandele i datter- og associerede virksomheder

Kapitalandele i tilknyttede og associerede virksomheder måles efter den indre værdis metode til den forholdsmæssigt ejede andel af virksomhedernes egenkapital med tillæg af koncerngoodwill og fradrag for koncerninterne avancer og negativ goodwill. Virksomheder med negativ egenkapital måles til 0 kr., idet den til den negative værdi svarende forholdsmæssige andel modregnes i eventuelle tilgodehavender. For så vidt angår tilknyttede virksomheder indregnes beløb herudover under posten hensatte forpligtelser. For så vidt angår associerede virksomheder indregnes der en hensat forpligtelse i det omfang, virksomheden har forpligtet sig til at dække den associerede virksomheds tab eller hæfter for den associerede virksomheds forpligtelser.

## Koncern- og årsregnskab 1. januar - 31. december

### Noter

#### 1 Anvendt regnskabspraksis (fortsat)

Konstaterede merværdier og eventuel goodwill i forhold til den underliggende virksomheds regnskabsmæssige indre værdi amortiseres i overensstemmelse med anvendt regnskabspraksis for de aktiver og forpligtelser, som de kan henføres til. Negativ goodwill indregnes i resultatopgørelsen.

Modtaget udbytte fradrages den regnskabsmæssige værdi.

Kapitalandele i dattervirksomheder og associerede virksomheder, der måles til regnskabsmæssig indre værdi, er underlagt krav om nedskrivningstest, hvis der foreligger indikationer på værdiforringelse.

#### Andre værdipapirer og kapitalandele

Værdipapirer og kapitalandele, der består af børsnoterede aktier og obligationer, måles til dagsværdi (børskurs) på balancedagen. Kapitalandele, der ikke er optaget til handel på et aktivt marked, måles til kostpris.

#### Varebeholdninger

Varebeholdninger måles til kostpris efter FIFO-metoden. Er nettorealisationsværdien lavere end kostprisen, nedskrives til denne lavere værdi. Nettorealisationsværdien for varebeholdninger opgøres som salgssum med fradrag af færdiggørelsesomkostninger og omkostninger, der afholdes for at effektuere salget, og fastsættes under hensyntagen til omsættelighed, ukurans og udvikling i forventet salgpris.

Kostprisen for råvarer og hjælpematerialer omfatter købspris med tillæg af hjemtagelsesomkostninger.

#### Tilgodehavender

Tilgodehavender måles til amortiseret kostpris, der sædvanligvis svarer til nominel værdi. Værdien reduceres med nedskrivninger til imødegåelse af forventede tab.

Der foretages nedskrivning til imødegåelse af tab, hvor der vurderes at være indtruffet en objektiv indikation på, at et tilgodehavende eller en portefølje af tilgodehavender er værdiforringet. Hvis der foreligger en objektiv indikation på, at et individuelt tilgodehavende er værdiforringet, foretages nedskrivning på individuelt niveau.

#### Periodeafgrænsningsposter

Periodeafgrænsningsposter, indregnet under aktiver, omfatter forudbetalte omkostninger vedrørende efterfølgende regnskabsår.

#### Likvider

Likvider omfatter likvide beholdninger og kortfristede værdipapirer, som uden hindring kan omsættes til likvide beholdninger, og hvorpå der kun er ubetydelige risici for værdiændringer.

#### Egenkapital

##### *Reserve for nettoopskrivning efter den indre værdis metode*

Reserve for nettoopskrivning efter den indre værdis metode omfatter nettoopskrivninger af kapitalandele i dattervirksomheder og associerede virksomheder i forhold til kostpris. Reserven kan elimineres ved underskud, realisation af kapitalandele eller ændring i regnskabsmæssige skøn. Reserven kan ikke indregnes med et negativt beløb.

## Koncern- og årsregnskab 1. januar - 31. december

### Noter

#### 1 Anvendt regnskabspraksis (fortsat)

##### Selskabsskat

Aktuelle skatteforpligtelser og tilgodehavende aktuel skat indregnes i balancen som beregnet skat af årets skattepligtige indkomst, reguleret for skat af tidligere års skattepligtige indkomster samt betalte acontoskatter.

Hensættelse til udskudt skat beregnes med 22 % af alle midlertidige forskelle mellem regnskabsmæssige og skattemæssige værdier, bortset fra midlertidige forskelle, som opstår på anskaffelsestidspunktet for aktiver og forpligtelser, og som hverken påvirker resultat eller den skattepligtige indkomst, samt midlertidige forskelle på ikke-afskrivningsberettiget goodwill.

Udskudte skatteaktiver indregnes med den værdi, som de forventes at blive udnyttet med, enten ved udligning i skat af fremtidig indtjening eller ved modregning i udskudte skatteforpligtelser.

##### Gældsforpligtelser

Finansielle gældsforpligtelser indregnes ved låneoptagelse til det modtagne provenu efter fradrag af afholdte transaktionsomkostninger. Rentebærende gæld måles efterfølgende til amortiseret kostpris opgjort på basis af den effektive rente. Låneomkostninger, herunder kurstab, indregnes som finansieringsomkostninger i resultatopgørelsen over lånets løbetid.

Øvrige gældsforpligtelser måles til nettorealiseringsværdien.

##### Periodeafgrænsningsposter

Periodeafgrænsningsposter, indregnet under forpligtelser, omfatter modtagne betalinger, som vedrører indtægter i efterfølgende regnskabsår.

##### Pengestrømsopgørelsen

Pengestrømsopgørelsen viser virksomhedens pengestrømme for året fordelt på drifts-, investerings- og finansieringsaktivitet, årets forskydning i likvider samt virksomhedens likvider ved årets begyndelse og slutning.

Pengestrømme fra driftsaktivitet opgøres som årets resultat reguleret for ikke-kontante driftsposter, ændring i driftskapital og betalt selskabsskat.

Pengestrømme fra investeringsaktivitet omfatter betaling i forbindelse med køb og salg af virksomheder og aktiviteter samt køb og salg af immaterielle, materielle og finansielle aktiver.

Pengestrømme fra finansieringsaktivitet omfatter ændringer i størrelse eller sammensætning af virksomhedens selskabskapital og omkostninger forbundet hermed samt optagelse af lån, afdrag på rentebærende gæld og betaling af udbytte til selskabsdeltagere.

Likvider omfatter likvide beholdninger og kortfristet bankgæld samt kortfristede værdipapirer, som uden hindring kan omsættes til likvide beholdninger, og hvorpå der kun er ubetydelige risici for værdiændringer.

##### Segmentoplysninger

Der gives segmentoplysninger for nettoomsætning fordelt på forretningsområder.

## Koncern- og årsregnskab 1. januar - 31. december

### Noter

#### 1 Anvendt regnskabspraksis (fortsat)

##### Nøgletal

De i hoved- og nøgletaloversigten anførte nøgletal er beregnet således:

Overskudsgrad	$\frac{\text{Driftsresultat (EBIT)} \times 100}{\text{Nettoomsætning}}$
Bruttomargin	$\frac{\text{Bruttoresultat} \times 100}{\text{Nettoomsætning}}$
Afkastningsgrad	$\frac{\text{Resultat af primær drift} \times 100}{\text{Gennemsnitlige aktiver}}$
Soliditetsgrad	$\frac{\text{Egenkapital ekskl. minoritetsint., ultimo} \times 100}{\text{Passiver i alt, ultimo}}$
Egenkapitalforrentning	$\frac{\text{Årets resultat efter skat ekskl. minoritetsint.} \times 100}{\text{Gennemsnitlig egenkapital ekskl. minoritetsint.}}$

#### 2 Særlige poster

##### Koncern

Særlige poster for året er specificeret nedenfor, herunder hvor disse er indregnet i resultatopgørelsen.

##### Modervirksomhed

Særlige poster for året er specificeret nedenfor, herunder hvor disse er indregnet i resultatopgørelsen.

t.kr.	Koncern		Modervirksomhed	
	2018	2017	2018	2017
<b>Indtægter</b>				
Udlodning fra Danske Mediers Arbejdsgiverforenings Hjælpefond	5.891	0	5.891	0
Udlodning fra Danske Dagblades Strejkningsfond	53	5.063	53	5.063
	<u>5.944</u>	<u>5.063</u>	<u>5.944</u>	<u>5.063</u>
<b>Omkostninger</b>				
Omkostninger til tilpasning af aktivitet i Køge Mediecenter	0	-3.387	0	-3.387
	<u>0</u>	<u>-3.387</u>	<u>0</u>	<u>-3.387</u>
<b>Særlige poster indgår på følgende linjer i årsregnskabet</b>				
Andre driftsindtægter	5.944	5.063	5.944	5.063
Personaleomkostninger	0	-3.288	0	-3.288
Andre eksterne omkostninger	0	-99	0	-99
<b>Resultat af særlige poster, netto</b>	<u>5.944</u>	<u>1.676</u>	<u>5.944</u>	<u>1.676</u>

## Koncern- og årsregnskab 1. januar - 31. december

### Noter

t.kr.	Koncern		Modervirksomhed	
	2018	2017	2018	2017
<b>3 Segmentoplysninger</b>				
<b>Nettoomsætning fordelt på forretnings-segmenter:</b>				
Abonnement og løssalg	124.050	124.893	124.050	124.893
Annoncer med fradrag af bureauprovision	273.091	315.755	175.566	205.704
Andet salg	15.982	14.537	15.921	13.374
Rotationsopgaver, bogtryk m.v.	34.645	35.385	33.864	34.522
	<b>447.768</b>	<b>490.570</b>	<b>349.401</b>	<b>378.493</b>

### 4 Andre driftsindtægter

#### Koncern

Andre driftsindtægter består af udlodning fra Danske Mediers Arbejdsgiverforenings Hjælpefond, huslejeindtægter, salg af makulatur og metal samt andre småaktiviteter.

Herudover omfatter posten avance og tab ved salg af driftsmidler.

#### Modervirksomhed

Andre driftsindtægter består af Danske Mediers Arbejdsgiverforenings Hjælpefond, husleje- og administrationsindtægter, salg af makulatur og metal samt andre småaktiviteter.

Herudover omfatter posten avance og tab ved salg af driftsmidler.

t.kr.	Koncern		Modervirksomhed	
	2018	2017	2018	2017
<b>5 Personaleomkostninger</b>				
Lønninger	225.614	231.431	183.713	184.786
Pensioner	17.840	18.547	14.328	14.705
Andre omkostninger til social sikring	3.739	4.375	2.706	3.329
Andre personaleomkostninger	3.207	3.464	2.724	2.858
Produktionsstøtte	-24.492	-23.498	-24.492	-23.498
	<b>225.908</b>	<b>234.319</b>	<b>178.979</b>	<b>182.180</b>

#### Koncern

	2018	2017	2018	2017
Gennemsnitligt antal fuldtidsbeskæftigede	511	531	412	419

#### Koncern

Vederlag til koncernens direktion, bestyrelse og repræsentantskabskreds udgør samlet 2.946 t.kr. (2017: 2.959 t.kr.).

Der er ikke udbetalt vederlag til bestyrelserne i datterselskaberne.

#### Modervirksomhed

Vederlag til moderselskabets direktion, bestyrelse og repræsentantskabskreds udgør samlet 2.946 t.kr. (2017: 2.959 t.kr.).

## Koncern- og årsregnskab 1. januar - 31. december

### Noter

t.kr.	Koncern		Modervirksomhed	
	2018	2017	2018	2017
<b>6</b>	<b>Afskrivninger på immaterielle og materielle anlægsaktiver</b>			
Afskrivninger på immaterielle anlægsaktiver	14.055	13.578	10.054	9.912
Afskrivninger på materielle anlægsaktiver	11.430	15.084	7.092	10.333
	<u>25.485</u>	<u>28.662</u>	<u>17.146</u>	<u>20.245</u>
<b>7</b>	<b>Finansielle indtægter</b>			
Indtægter af andre kapitalandele, værdipapirer og tilgodehavender, der er anlægsaktiver	418	316	433	308
Renteindtægter fra tilknyttede virksomheder	0	0	114	0
Andre finansielle indtægter	201	208	69	108
	<u>619</u>	<u>524</u>	<u>616</u>	<u>416</u>
<b>8</b>	<b>Finansielle omkostninger</b>			
Renteomkostninger til tilknyttede virksomheder	0	0	51	36
Andre finansielle omkostninger	381	190	266	76
	<u>381</u>	<u>190</u>	<u>317</u>	<u>112</u>
<b>9</b>	<b>Skat af årets resultat</b>			
Beregnet skat af årets skattepligtige indkomst	0	3.178	-1.762	234
Årets regulering af udskudt skat	433	820	1.137	1.593
Regulering af skat vedrørende tidligere år	0	226	0	226
	<u>433</u>	<u>4.224</u>	<u>-625</u>	<u>2.053</u>

## Koncern- og årsregnskab 1. januar - 31. december

## Noter

## 10 Immaterielle anlægsaktiver

t.kr.	Koncern			
	Erhvervede immaterielle anlægsaktiver	Goodwill	Udviklingsprojekter under udførelse og forudbetalinger for immaterielle anlægsaktiver	I alt
Kostpris 1. januar 2018	11.957	172.158	180	184.295
Tilgange	210	11.150	0	11.360
Overført	0	0	-180	-180
Kostpris 31. december 2018	12.167	183.308	0	195.475
Af- og nedskrivninger 1. januar 2018	11.026	61.525	0	72.551
Afskrivninger	613	13.442	0	14.055
Af- og nedskrivninger 31. december 2018	11.639	74.967	0	86.606
Regnskabsmæssig værdi 31. december 2018	528	108.341	0	108.869

## Begrundelse for afskrivningsperioder for goodwill

Virksomhedens investering i dattervirksomheder samt i øvrigt erhvervelse af aktiviteter i regionale områder anses for at være af strategisk betydning for koncernen. Under hensyntagen til koncernens forventede planer for forøgelse af aktiviteter og stigning i indtjening er den økonomiske levetid for goodwill fastsat til mellem 7-10 år, dog for 2 specifikke erhvervelser 20 år.

t.kr.	Modervirksomhed			
	Erhvervede immaterielle anlægsaktiver	Goodwill	Udviklingsprojekter under udførelse og forudbetalinger for immaterielle anlægsaktiver	I alt
Kostpris 1. januar 2018	11.710	101.599	180	113.489
Tilgange	210	0	0	210
Overført	0	0	-180	-180
Kostpris 31. december 2018	11.920	101.599	0	113.519
Af- og nedskrivninger 1. januar 2018	10.891	44.787	0	55.678
Afskrivninger	548	9.506	0	10.054
Af- og nedskrivninger 31. december 2018	11.439	54.293	0	65.732
Regnskabsmæssig værdi 31. december 2018	481	47.306	0	47.787

## Koncern- og årsregnskab 1. januar - 31. december

## Noter

## 11 Materielle anlægsaktiver

t.kr.	Koncern					I alt
	Grunde og bygninger	Produktionsanlæg og maskiner	Andre anlæg, driftsmateriel og inventar	Materielle anlægsaktiver under udførelse	Forudbetalinger for materielle anlægsaktiver	
Kostpris 1. januar 2018	118.468	160.438	5.446	1.719	454	286.525
Tilgange	0	3.446	668	0	0	4.114
Afgange	-123	-473	-1.148	-1.719	-454	-3.917
Overført	3.757	118	0	0	0	3.875
Kostpris 31. december 2018	122.102	163.529	4.966	0	0	290.597
Opskrivninger 1. januar 2018	58.003	0	0	0	0	58.003
Tilbageførsel af opskrivninger fra en tidligere periode	-3.757	0	0	0	0	-3.757
Opskrivninger 31. december 2018	54.246	0	0	0	0	54.246
Af- og nedskrivninger 1. januar 2018	58.754	125.495	4.453	0	0	188.702
Afskrivninger	1.894	8.898	638	0	0	11.430
Af- og nedskrivninger af afhændede aktiver	-6	0	-969	0	0	-975
Tilbageførsel af akkumulerede af- og nedskrivninger på afhændede aktiver	0	-473	0	0	0	-473
Overført	0	5	0	0	0	5
Af- og nedskrivninger 31. december 2018	60.642	133.925	4.122	0	0	198.689
Regnskabsmæssig værdi 31. december 2018	115.706	29.604	844	0	0	146.154
Regnskabsmæssig værdi pr. 31. december 2018, hvis opskrivning ikke havde været foretaget	79.491	0	0	0	0	

Den offentlige ejendomsvurdering pr. 2016 udgør i alt 138 mio. kr.



## Koncern- og årsregnskab 1. januar - 31. december

### Noter

t.kr.	Modervirksomhed				I alt
	Grunde og bygninger	Produktionsanlæg og maskiner	Andre anlæg, driftsmateriel og inventar	Forudbetalinger for materielle anlægsaktiver	
Kostpris 1. januar 2018	108.550	100.345	4.425	454	213.774
Tilgange	0	1.717	668	0	2.385
Afgange	-123	0	-1.148	-454	-1.725
Overført	3.757	0	0	0	3.757
Kostpris 31. december 2018	112.184	102.062	3.945	0	218.191
Opskrivninger 1. januar 2018	58.003	0	0	0	58.003
Tilbageførsel af opskrivninger fra en tidligere periode	-3.757	0	0	0	-3.757
Opskrivninger 31. december 2018	54.246	0	0	0	54.246
Af- og nedskrivninger 1. januar 2018	51.012	79.445	3.519	0	133.976
Afskrivninger	1.437	5.074	581	0	7.092
Af- og nedskrivninger af afhændede aktiver	-6	0	-969	0	-975
Overført	0	5	0	0	5
Af- og nedskrivninger 31. december 2018	52.443	84.524	3.131	0	140.098
<b>Regnskabsmæssig værdi 31. december 2018</b>	<b>113.987</b>	<b>17.538</b>	<b>814</b>	<b>0</b>	<b>132.339</b>
Regnskabsmæssig værdi pr. 31. december 2018, hvis opskrivning ikke havde været foretaget	79.491	0	0		

Den offentlige ejendomsvurdering pr. 2016 udgør i alt 138 mio. kr.

## Koncern- og årsregnskab 1. januar - 31. december

## Noter

## 12 Finansielle anlægsaktiver

t.kr.	Koncern				I alt
	Kapitalandele i associerede virksomheder	Andre værdipapirer og kapitalandele	Andre tilgodehavender	Deposita, finansielle anlægsaktiver	
Kostpris 1. januar 2018	162	8.358	215	1.505	10.240
Årets tilgang	650	11	0	0	661
Afgange	0	0	0	-121	-121
Overført	0	-51	0	100	49
Kostpris 31. december 2018	812	8.318	215	1.484	10.829
Værdireguleringer 1. januar 2018	9	-2.474	0	95	-2.370
Andre reguleringer	0	154	0	0	154
Årets værdireguleringer	-31	0	0	0	-31
Årets opskrivninger	0	0	0	5	5
Overførsel	0	51	0	-100	-49
Værdireguleringer 31. december 2018	-22	-2.269	0	0	-2.291
Regnskabsmæssig værdi 31. december 2018	790	6.049	215	1.484	8.538

## Koncern

Navn	Hjemsted	Ejerandel
<b>Dattervirksomheder</b>		
Provins-Trykkeriet ApS	Vordingborg	100,00 %
Medie Forlaget, Vordingborg ApS	Vordingborg	100,00 %
Roskilde Mediecenter K/S	Roskilde	100,00 %
Komplementaraktieselskabet Roskilde Mediecenter	Ringsted	100,00 %
Mediecentret Lejre Lokalavis, midtsjællands Folkeblad og bogtrykkeri A/S	Tølløse	100,00 %
Jensen Kommunikation ApS	Borup	100,00 %
Ugebladet Vestsjælland ApS	Høng	100,00 %
A/S Vestsjællandske Distriktsblade	Slagelse	100,00 %
Gefion / Sjællandsgruppen A/S	Ringsted	66,66 %
<b>Associerede og andre virksomheder</b>		
Radio Køge ApS	Køge	33,33 %
Deal.dk ApS	Odense	15,00 %
Ritzaus Bureau A/S	København	10,43 %
Byportalerne.DK ApS	Sorø	50,00 %

## Koncern- og årsregnskab 1. januar - 31. december

## Noter

## 12 Finansielle anlægsaktiver (fortsat)

t.kr.	Modervirksomhed				I alt
	Kapitalandele i tilknyttede virksomheder	Kapitalandele i associerede virksomheder	Andre værdipapirer og kapitalandele	Deposita, finansielle anlægsaktiver	
Kostpris 1. januar 2018	87.617	162	8.252	916	96.947
Tilgange	898	0	0	0	898
Årets tilgang	0	650	11	0	661
Overført	0	0	0	96	96
Kostpris 31. december 2018	88.515	812	8.263	1.012	98.602
Værdireguleringer 1. januar 2018	9.212	9	-2.423	95	6.893
Andre reguleringer	0	0	154	0	154
Modtaget udbytte	-19.111	0	0	0	-19.111
Årets resultat	7.125	0	0	0	7.125
Egenkapitalregulering	200	0	0	0	200
Årets værdireguleringer	-240	-31	0	0	-271
Årets opskrivninger	0	0	0	1	1
Afskrivninger koncerngoodwill	-2.697	0	0	0	-2.697
Overførsel	0	0	0	-96	-96
Værdireguleringer 31. december 2018	-5.511	-22	-2.269	0	-7.802
Regnskabsmæssig værdi 31. december 2018	83.004	790	5.994	1.012	90.800

t.kr.	Modervirksomhed	
	2018	2017
<b>13 Aktiekapital</b>		
Aktiekapitalen er fordelt således:		
A-aktier, 2.750 stk. a nom. 1.000,00 kr.	2.750	2.750
B-aktier, 1.650 stk. a nom. 1.000,00 kr.	1.650	1.650
C-aktier, 1.100 stk. a nom. 1.000,00 kr.	1.100	1.100
D-aktier, 1.600 stk. a nom. 1.000,00 kr.	1.600	1.600
E-aktier, 1.089 stk. a nom. 1.000,00 kr.	1.089	1.089
F-aktier, 219 stk. a nom. 1.000,00 kr.	219	219
	<b>8.408</b>	<b>8.408</b>

Aktierne er opdelt i serierne A, B, C, D, E og F, alle med samme rettigheder. Aktiekapitalen er på 8.408.318 kr., fordelt i aktier på 1 kr., 25 kr., 50 kr., 100 kr., 200 kr., og 500 kr. eller multipla heraf.

## 14 Egne kapitalandele

## Modervirksomhed

Aktier	Antal stk.	Nominel værdi t.kr.	Andel af aktiekapital
Saldo 1. januar 2018	84	185	1,00 %
Køb i årets løb	3	6	0,04 %
Saldo 31. december 2018	87	191	1,04 %

## Koncern- og årsregnskab 1. januar - 31. december

### Noter

t.kr.	Koncern		Modervirksomhed	
	2018	2017	2018	2017
<b>15 Udskudt skat</b>				
Udskudt skat 1. januar	24.295	23.475	21.820	20.226
Regulering vedr. primo m.v.	-95	501	0	0
Årets hensættelse	840	318	1.136	1.594
<b>Udskudt skat 31. december</b>	<b>25.040</b>	<b>24.294</b>	<b>22.956</b>	<b>21.820</b>
Udskudt skat vedrører:				
Immaterielle anlægsaktiver	6.531	4.205	6.220	3.817
Materielle anlægsaktiver	18.509	20.089	16.736	18.003
	<b>25.040</b>	<b>24.294</b>	<b>22.956</b>	<b>21.820</b>

### 16 Periodeafgrænsningsposter

#### Koncern

Periodeafgrænsningsposter omfatter periodisering af forudbetalte abonnementsindtægter.

#### Modervirksomhed

Periodeafgrænsningsposter omfatter periodisering af forudbetalte abonnementsindtægter.

### 17 Kontraktlige forpligtelser og eventualposter m.v.

#### Andre økonomiske forpligtelser

Leje- og leasingforpligtelser i øvrigt:

t.kr.	Koncern		Modervirksomhed	
	2018	2017	2018	2017
Leje- og leasingforpligtelser	10.731	9.375	10.150	8.431

Til sikkerhed for gæld til Den Danske Presses Fællesindkøbs-Forening er der stillet sikkerhed i andelens regnskabsmæssige værdi, som pr. 31. december 2018 udgør 3.222 t.kr.

Der påhviler herudover ikke koncernen eventualforpligtelser, udover hvad der er sædvanligt for en koncern i denne branche.

#### Modervirksomhed

Virksomheden er som administrationselskab sambeskattet med øvrige danske tilknyttede virksomheder. Selskabet hæfter solidarisk med andre sambeskattede selskaber i koncernen for betaling af selskabsskatter for indkomståret 2014 og kildeskatter, som forfalder til betaling 1. juli 2012 eller senere i sambeskatningskredsen.

#### Efteruddannelse, forpligtelse

I Sjællandske Medier A/S har redaktionelle medarbejdere i 2018 krav på 666 ugers efteruddannelse mod 561 uger i 2017.

## Koncern- og årsregnskab 1. januar - 31. december

### Noter

#### 18 Eventualaktiver

##### Koncern

Formueregulering vedrørende Den Danske Presses Fællesindkøbs-Forening for regnskabsåret 2018 følger i umiddelbar forlængelse af generalforsamlingsbeslutningen i Den Danske Presses Fællesindkøbs-Forening, som forventes afholdt den 28. marts 2019. Sjællandske Medier har ikke information om, hvorvidt der vil være en formueregulering for 2018 samt omfanget heraf. Baseret herpå har Sjællandske Medier A/S valgt ikke at indregne estimeret formueregulering for 2018 som følge af betydelig usikkerhed i forbindelse med måling heraf.

#### 19 Sikkerhedsstillelser

##### Koncern

Koncernen har ikke stillet pant eller anden sikkerhed i aktiver pr. 31. december 2018.

##### Modervirksomhed

Moderselskabet har ikke stillet pant eller anden sikkerhed i aktiver pr. 31. december 2018.

#### 20 Nærtstående parter

##### Koncern

##### Transaktioner med nærtstående parter

Der har ikke været transaktioner med nærtstående parter, som ikke er foretaget på normale markedsvilkår.

Alle transaktioner er gennemført på normale markedsvilkår.

##### Modervirksomhed

##### Betydelig indflydelse

<u>Nærtstående part</u>	<u>Bopæl/Hjemsted</u>	<u>Grundlag for betydelig indflydelse</u>
Fonden for Sjællandske Medier A/S /DAGBLADET	Ringsted	Kapitalbesiddelse
Næstved Tidende-Fonden	Næstved	Kapitalbesiddelse
Holbæk Amts Venstreblads Støttefond af 1984	Holbæk	Kapitalbesiddelse

##### Transaktioner med nærtstående parter

Der har ikke været transaktioner med nærtstående parter, som ikke er foretaget på normale markedsvilkår.

Jf. årsregnskabslovens § 98c, stk. 3, undlades oplysninger vedrørende transaktioner mellem Sjællandske Medier A/S og dets helejede dattervirksomheder.

##### Oplysninger om ledelsesvederlag

Oplysninger om vederlag til ledelsen fremgår af note 5, personaleomkostninger.

## Koncern- og årsregnskab 1. januar - 31. december

## Noter

	Koncern		Modervirksomhed	
	2018	2017	2018	2017
t.kr.				
<b>21 Honorar til selskabets generalforsamlingsvalgte revisor</b>				
Lovpligtig revision	454	457	282	282
Erklæringsopgaver med sikkerhed	13	13	13	13
Skatterådgivning	80	78	40	40
Andre ydelser	220	182	159	122
	<u>767</u>	<u>730</u>	<u>494</u>	<u>457</u>
t.kr.				
<b>22 Resultatdisponering</b>				
Forslag til resultatdisponering				
Foreslået udbytte indregnet under egenkapitalen			420	841
Reserve for nettoopskrivning efter indre værdis metode			-9.212	-902
Overført resultat			<u>9.221</u>	<u>10.322</u>
			<u>429</u>	<u>10.261</u>
t.kr.				
<b>23 Reguleringer</b>				
Af- og nedskrivninger			25.485	28.662
Finansielle indtægter			-619	-488
Finansielle omkostninger			381	154
Skat af årets resultat			433	4.224
Øvrige reguleringer			1.134	-578
			<u>26.814</u>	<u>31.974</u>
<b>24 Ændring i driftskapital</b>				
Ændring i varebeholdninger			1.079	1.152
Ændring i tilgodehavender			-2.032	-427
Ændring i leverandørgæld m.v.			-4.400	-9.592
			<u>-5.353</u>	<u>-8.867</u>
<b>25 Køb af virksomheder og aktiviteter</b>				
Immaterielle anlægsaktiver			<u>11.150</u>	<u>21.000</u>
Kontant kostpris			<u>11.150</u>	<u>21.000</u>

# Sjællandske Medier A/S

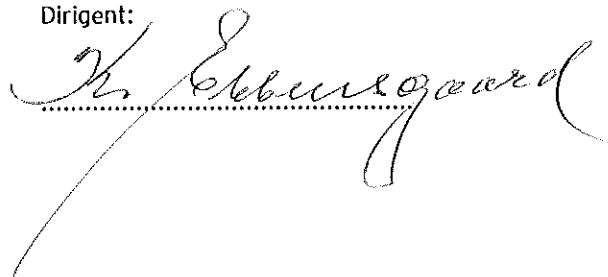
Søgade 4-12, 4100 Ringsted

CVR-nr. 68 43 56 17

## Årsrapport 2017

Godkendt på selskabets ordinære generalforsamling den 17. april 2018

Dirigent:

A handwritten signature in black ink, appearing to read 'H. Ebbensgaard', is written over a horizontal dotted line. The signature is fluid and cursive.



## Indhold

Ledelsespåtegning	2
Den uafhængige revisors revisionspåtegning	3
Ledelsesberetning	5
Koncern- og årsregnskab 1. januar - 31. december	9
Resultatopgørelse	9
Balance	10
Egenkapitalopgørelse	12
Pengestrømsopgørelse	13
Noter	14



## Ledespåtegning

Bestyrelse og direktion har dags dato behandlet og godkendt årsrapporten for Sjællandske Medier A/S for regnskabsåret 1. januar - 31. december 2017.

Årsrapporten aflægges i overensstemmelse med årsregnskabsloven.

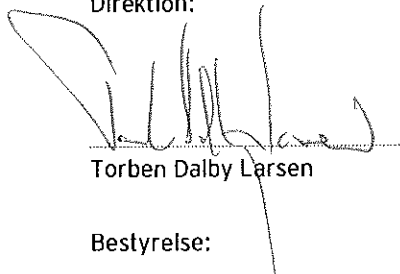
Det er vores opfattelse, at koncernregnskabet og årsregnskabet giver et retvisende billede af koncernens og selskabets aktiver, passiver og finansielle stilling pr. 31. december 2017 samt af resultatet af koncernens og selskabets aktiviteter samt af koncernens pengestrømme for regnskabsåret 1. januar - 31. december 2017.

Det er endvidere vores opfattelse, at ledelsesberetningen indeholder en retvisende redegørelse for udviklingen i koncernens og selskabets aktiviteter og økonomiske forhold, årets resultat og for koncernens og selskabets finansielle stilling.

Årsrapporten indstilles til generalforsamlingens godkendelse.

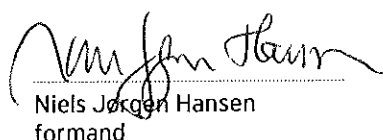
Ringsted, den 12. marts 2018

Direktion:

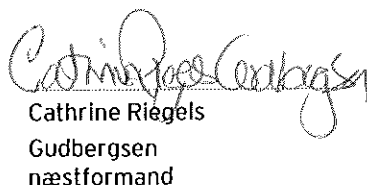


Torben Dalby Larsen

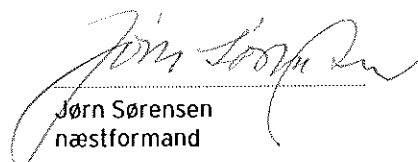
Bestyrelse:



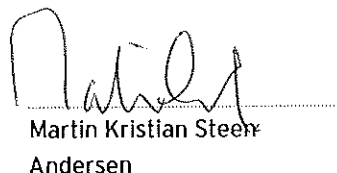
Niels Jørgen Hansen  
formand



Cathrine Riegels  
Gudberg  
næstformand



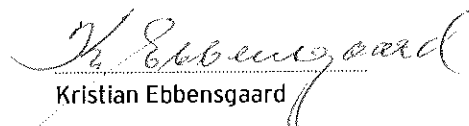
Jørn Sørensen  
næstformand



Martin Kristian Steen  
Andersen



Lisbeth Andreassen



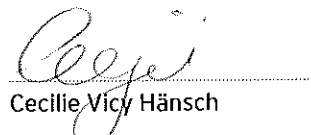
Kristian Ebbensgaard



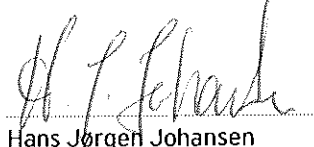
Pernille Ivalo Frandsen



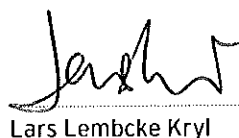
Anne-Mette Hvidsted



Cecilie Vicy Hänsch




Hans Jørgen Johansen



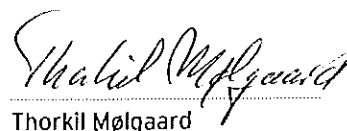
Lars Lembcke Kryl



Martin Hoffmann König



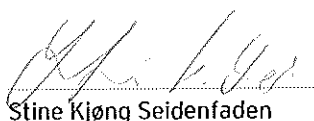
Knud Fahnøe Munksgaard



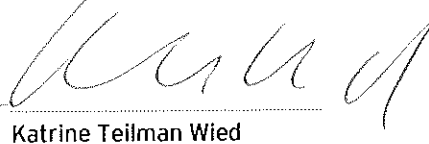
Thorkil Mølgaard



Gert Uffe Nielsen



Stine Kjøng Seidenfaden



Katrine Teilman Wied

## Den uafhængige revisors revisionspåtegning

Til kapitalejerne i Sjællandske Medier A/S

### Konklusion

Vi har revideret koncernregnskabet og årsregnskabet for Sjællandske Medier A/S for regnskabsåret 1. januar - 31. december 2017, der omfatter resultatopgørelse, balance, egenkapitalopgørelse og noter, herunder anvendt regnskabspraksis for såvel koncernen som selskabet, samt pengestrømsopgørelse for koncernen. Koncernregnskabet og årsregnskabet udarbejdes efter årsregnskabsloven.

Det er vores opfattelse, at koncernregnskabet og årsregnskabet giver et retvisende billede af koncernens og selskabets aktiver, passiver og finansielle stilling pr. 31. december 2017 samt af resultatet af koncernens og selskabets aktiviteter og koncernens pengestrømme for regnskabsåret 1. januar - 31. december 2017 i overensstemmelse med årsregnskabsloven.

### Grundlag for konklusion

Vi har udført vores revision i overensstemmelse med internationale standarder om revision og de yderligere krav, der er gældende i Danmark. Vores ansvar ifølge disse standarder og krav er nærmere beskrevet i revisionspåtegningens afsnit "Revisors ansvar for revisionen af koncernregnskabet og årsregnskabet" (herefter benævnt "regnskaberne"). Det er vores opfattelse, at det opnåede revisionsbevis er tilstrækkeligt og egnet som grundlag for vores konklusion.

### Uafhængighed

Vi er uafhængige af koncernen i overensstemmelse med internationale etiske regler for revisorer (IESBA's etiske regler) og de yderligere krav, der er gældende i Danmark, ligesom vi har opfyldt vores øvrige etiske forpligtelser i henhold til disse regler og krav.

### Ledelsens ansvar for regnskaberne

Ledelsen har ansvaret for udarbejdelsen af et koncernregnskab og et årsregnskab, der giver et retvisende billede i overensstemmelse med årsregnskabsloven. Ledelsen har endvidere ansvaret for den interne kontrol, som ledelsen anser for nødvendig for at udarbejde regnskaberne uden væsentlig fejlinformation, uanset om denne skyldes besvigelser eller fejl.

Ved udarbejdelsen af regnskaberne er ledelsen ansvarlig for at vurdere koncernens og selskabets evne til at fortsætte driften; at oplyse om forhold vedrørende fortsat drift, hvor dette er relevant; samt at udarbejde regnskaberne på grundlag af regnskabsprincippet om fortsat drift, medmindre ledelsen enten har til hensigt at likvidere koncernen eller selskabet, indstille driften eller ikke har andet realistisk alternativ end at gøre dette.

### Revisors ansvar for revisionen af regnskaberne

Vores mål er at opnå høj grad af sikkerhed for, om regnskaberne som helhed er uden væsentlig fejlinformation, uanset om denne skyldes besvigelser eller fejl, og at afgive en revisionspåtegning med en konklusion. Høj grad af sikkerhed er et højt niveau af sikkerhed, men er ikke en garanti for, at en revision, der udføres i overensstemmelse med internationale standarder om revision og de yderligere krav, der er gældende i Danmark, altid vil afdække væsentlig fejlinformation, når sådan findes. Fejlinformationer kan opstå som følge af besvigelser eller fejl og kan betragtes som væsentlige, hvis det med rimelighed kan forventes, at de enkeltvis eller samlet har indflydelse på de økonomiske beslutninger, som regnskabsbrugere træffer på grundlag af regnskaberne.

Som led i en revision, der udføres i overensstemmelse med internationale standarder om revision og de yderligere krav, der er gældende i Danmark, foretager vi faglige vurderinger og opretholder professionel skepsis under revisionen. Herudover:

- ▶ Identificerer og vurderer vi risikoen for væsentlig fejlinformation i regnskaberne, uanset om denne skyldes besvigelser eller fejl, udfører og udfører revisionshandlinger som reaktion på disse risici samt opnår revisionsbevis, der er tilstrækkeligt og egnet til at danne grundlag for vores konklusion. Risikoen for ikke at opdage væsentlig fejlinformation forårsaget af besvigelser er højere end ved væsentlig fejlinformation forårsaget af fejl, idet besvigelser kan omfatte sammensværgelser, dokumentfalsk, bevidste udeladelser, vildledning eller tilsidesættelse af intern kontrol.

## Den uafhængige revisors revisionspåtegning

- ▼ Opnår vi forståelse af den interne kontrol med relevans for revisionen for at kunne udforme revisionshandlinger, der er passende efter omstændighederne, men ikke for at kunne udtrykke en konklusion om effektiviteten af koncernens og selskabets interne kontrol.
- ▼ Tager vi stilling til, om den regnskabspraksis, som er anvendt af ledelsen, er passende, samt om de regnskabsmæssige skøn og tilknyttede oplysninger, som ledelsen har udarbejdet, er rimelige.
- ▼ Konkluderer vi, om ledelsens udarbejdelse af regnskaberne på grundlag af regnskabsprincippet om fortsat drift er passende, samt om der på grundlag af det opnåede revisionsbevis er væsentlig usikkerhed forbundet med begivenheder eller forhold, der kan skabe betydelig tvivl om koncernens og selskabets evne til at fortsætte driften. Hvis vi konkluderer, at der er en væsentlig usikkerhed, skal vi i vores revisionspåtegning gøre opmærksom på oplysninger herom i regnskaberne eller, hvis sådanne oplysninger ikke er tilstrækkelige, modificere vores konklusion. Vores konklusion er baseret på det revisionsbevis, der er opnået frem til datoen for vores revisionspåtegning. Fremtidige begivenheder eller forhold kan dog medføre, at koncernen og selskabet ikke længere kan fortsætte driften.
- ▼ Tager vi stilling til den samlede præsentation, struktur og indhold af regnskaberne, herunder noteoplysningerne, samt om regnskaberne afspejler de underliggende transaktioner og begivenheder på en sådan måde, at der gives et retvisende billede heraf.
- ▼ Opnår vi tilstrækkeligt og egnet revisionsbevis for de finansielle oplysninger for virksomhederne eller forretningsaktiviteterne i koncernen til brug for at udtrykke en konklusion om koncernregnskabet. Vi er ansvarlige for at lede, føre tilsyn med og udføre koncernrevisionen. Vi er eneansvarlige for vores revisionskonklusion.

Vi kommunikerer med den øverste ledelse om bl.a. det planlagte omfang og den tidsmæssige placering af revisionen samt betydelige revisionsmæssige observationer, herunder eventuelle betydelige mangler i intern kontrol, som vi identificerer under revisionen.

### Udtalelse om ledelsesberetningen

Ledelsen er ansvarlig for ledelsesberetningen.

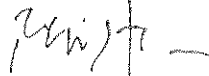
Vores konklusion om regnskaberne omfatter ikke ledelsesberetningen, og vi udtrykker ingen form for konklusion med sikkerhed om ledelsesberetningen.

I tilknytning til vores revision af regnskaberne er det vores ansvar at læse ledelsesberetningen og i den forbindelse overveje, om ledelsesberetningen er væsentligt inkonsistent med regnskaberne eller vores viden opnået ved revisionen eller på anden måde synes at indeholde væsentlig fejlinformation.

Vores ansvar er derudover at overveje, om ledelsesberetningen indeholder krævede oplysninger i henhold til årsregnskabsloven.

Baseret på det udførte arbejde er det vores opfattelse, at ledelsesberetningen er i overensstemmelse med regnskaberne og er udarbejdet i overensstemmelse med årsregnskabslovens krav. Vi har ikke fundet væsentlig fejlinformation i ledelsesberetningen.

København, den 12. marts 2018  
ERNST & YOUNG  
Godkendt Revisionspartnerselskab  
CVR-nr. 30 70 02 28



Robert Christensen  
statsaut. revisor  
MNE-nr.: mne16653



## Ledelsesberetning

### Oplysninger om selskabet

Navn	Sjællandske Medier A/S
Adresse, postnr., by	Søgade 4-12, 4100 Ringsted
CVR-nr.	68 43 56 17
Hjemstedskommune	Ringsted
Regnskabsår	1. januar - 31. december
Bestyrelse	Niels Jørgen Hansen, formand Cathrine Riegels Gudbergsen, næstformand Jørn Sørensen, næstformand Martin Kristian Steen Andersen Lisbeth Andreasen Kristian Ebbensgaard Pernille Ivalo Frandsen Anne-Mette Hvidsted Cecilie Vicy Hänsch Hans Jørgen Johansen Lars Lembcke Kryl Martin Hoffmann König Knud Fahnøe Munksgaard Thorkil Mølgaard Gert Uffe Nielsen Stine Kjøng Seidenfaden Katrine Teilman Wied
Direktion	Torben Dalby Larsen
Revision	Ernst & Young Godkendt Revisionspartnerselskab Osvold Helmuths Vej 4, Postboks 250, 2000 Frederiksberg

## Ledelsesberetning

### Hoved- og nøgletal for koncernen

t.kr.	2017	2016	2015	2014	2013
<b>Hovedtal</b>					
Nettoomsætning	490.570	472.550	468.286	485.729	494.592
Resultat af ordinær primær drift	14.293	5.747	12.086	14.249	13.909
Resultat af finansielle poster	334	617	1.172	1.194	-203
Årets resultat	10.412	5.659	11.406	12.525	9.886
<b>Balancesum</b>					
Balancesum	427.605	425.340	419.777	415.205	400.079
Investering i materielle anlægsaktiver	-4.559	-7.742	-5.256	-4.529	-2.936
Egenkapital	303.348	293.958	289.314	278.074	266.348
<b>Nøgletal</b>					
Overskudsgrad	2,9 %	1,2 %	2,6 %	2,9 %	2,8 %
Bruttomargin	61,3 %	59,7 %	60,6 %	60,7 %	60,5 %
Afkastningsgrad	3,4 %	1,4 %	2,9 %	3,5 %	3,9 %
Soliditetsgrad	70,7 %	68,9 %	68,7 %	67,0 %	66,6 %
Egenkapitalforrentning	3,4 %	1,9 %	4,0 %	4,6 %	4,1 %
<b>Gennemsnitligt antal fuldtidsbe-</b>					
<b>skæftigede</b>	528	505	517	519	484

Der henvises til definitioner og begreber under anvendt regnskabspraksis.

## Ledelsesberetning

### Koncernens væsentligste aktiviteter

Sjællandske Medier A/S udgiver dagblade, ugeaviser og specialaviser/magasiner samt driver trykkerier, tjenester på nettet, lokalradioer og distributionsvirksomhed.

### Usikkerhed ved indregning og måling

Der har i regnskabsåret ikke været væsentlig usikkerhed om indregning og måling.

### Udvikling i aktiviteter og økonomiske forhold

Koncernens resultatopgørelse for 2017 udviser et overskud før skat på 14.636 t.kr. og et overskud efter skat og minoritetsinteresser på 10.261 t.kr. Overskuddet er efter regnskabsmæssige afskrivninger på 14.294 t.kr. Koncernens balance pr. 31. december 2017 viser aktiver med en regnskabsmæssig værdi på 427.605 t.kr. samt en egenkapital på 302.501 t.kr.

Virksomhedens omsætning er for andet år i træk øget. Dette skyldes et øget engagement i ugeavisudgivelse samt større indtægter fra de digitale aktiviteter (sn.dk). Omsætningen er 490,6 mio. kr. i 2017 - 18,0 mio. kr. mere end i 2016.

I resultatet for 2017 indgår engangsindtægter på 5,1 mio. kr. samt engangsudgifter på 3,4 mio. kr.

Sjællandske Medier har pr. 1. januar 2017 erhvervet aktiviteterne i Køge Medie Center, først og fremmest ugeavisen LørdagsAvisen, inklusiv BoligAvisen og BilAvisen i Køge, samt senere i januar 2017 tillige rettighederne til Lokalavisen Køge Bugt. Ugeaviserne er videreført som én ugeavis med titlen LørdagsAvisen, som udkommer torsdag-fredag. Sjællandske Medier udgiver tillige ugeavisen Køge Onsdag.

Sjællandske Medier har også i 2017 styrket og udviklet virksomhedens digitale aktiviteter.

Det er blandt Sjællandske Mediers mål at sikre et net af lokal- og områderedaktioner over alt på Sjælland, så redaktionerne af virksomhedens dagblade, ugeaviser, nettjenester og lokalradioer er en naturlig del af de enkelte byers og kommuners liv. Bestyrelsen har opstillet mål for, hvilken procentdel af de redaktionelle udgifter ved Sjællandske Mediers lokal- og områderedaktioner der skal dækkes via indtjeningsbidrag fra virksomhedens digitale aktiviteter, primært sn.dk. Målet er 10 % i 2018. I lyset af sn.dks vækst i såvel brugertal som omsætning forventes det, at målet kan nås i 2018.

Sjællandske Medier prioriterede dækningen af kommunal- og regionsrådsvalget i november 2017. Der var stor respons, og der var et betydende fokus på virksomhedens medier, også for printmediernes vedkommende. De blev benyttet i mindst samme omfang som ved kommunal- og regionsrådsvalget fire år tidligere. Mange kandidater og partier benyttede tillige sn.dk og virksomhedens lokalradioer.

### Årets resultat sammenholdt med tidligere udtrykte forventninger

I ledelsesberetningen for 2016 udtrykte bestyrelsen en forventning om et positivt årsresultat for 2017.

Årsresultatet for 2017 indfrier denne forventning.

### Redegørelse for samfundsansvar

Sjællandske Medier A/S har ikke formelle politikker for samfundsansvar, herunder respekt for menneskerettigheder samt for miljøforhold og for at reducere klimapåvirkningen ved virksomhedens aktiviteter.

Sjællandske Medier A/S påtager sig dog som udgiver af seriøse lokale og regionale medier et betydeligt ansvar for information og debat om lokale og regionale forhold. Ingen andre løser denne opgave så tæt og komplet i virksomhedens virkeområde. Dette er af væsentlig betydning for det lokale og regionale demokrati samt for formidling af viden om kultur, foreningsliv, erhvervsliv m.v.

Sjællandske Medier A/S fokuserer på medarbejdernes engagement og personlige ansvar, uanset funktion og opgave.

## Ledelsesberetning

Sjællandske Medier A/S og virksomhedens medarbejdere har løbende fokus på reduktion af energi og ressourceforbrug, forebyggelse af forurening, anvendelse af miljøeffektive teknologier og miljø mærkede produkter samt sikring af et godt arbejdsmiljø, medarbejdertrivsel og medarbejderudvikling. Der arbejdes løbende med forbedringer. Som et væsentligt element i disse bestræbelser bliver virksomhedens dag og ugeblade alle trykt på miljøcertificeret papir.

### Redegørelse for kønsmæssig sammensætning af ledelsen

Sjællandske Medier A/S' bestyrelse har i henhold til årsregnskabslovens § 99 b fastsat et måltal for det underrepræsenterede køn i virksomhedens bestyrelse (aktionærvalgte bestyrelsesmedlemmer). Måltallet er 33 1/3 %, andelen udgør aktuelt 41%.

Bestyrelsen konstaterer, at der er en ligelig kønsfordeling i selskabets øvrige ledelsesniveauer.

### Begivenheder efter balancedagen

Der er efter regnskabsårets afslutning ikke indtruffet begivenheder, der væsentligt vil kunne påvirke vurderingen af virksomhedens finansielle stilling.

### Forventet udvikling

Bestyrelsen venter et lavere resultat i 2018 end i 2017, men fortsat et positivt årsresultat for 2018.

## Koncern- og årsregnskab 1. januar - 31. december

## Resultatopgørelse

Note	t.kr.	Koncern		Modervirksomhed	
		2017	2016	2017	2016
3	<b>Nettoomsætning</b>	490.570	472.550	378.493	374.519
4	Andre driftsindtægter	13.466	6.742	12.952	7.053
	Omkostninger til råvarer og hjælpematerialer	-68.472	-69.133	-63.307	-62.667
	Andre eksterne omkostninger	-134.792	-128.193	-100.271	-100.254
	<b>Bruttoresultat</b>	300.772	281.966	227.867	218.651
5	Personaleomkostninger	-257.817	-248.868	-205.678	-202.524
6	Af- og nedskrivninger af immaterielle og materielle anlægsaktiver	-28.662	-27.351	-20.245	-19.879
	<b>Resultat før finansielle poster</b>	14.293	5.747	1.944	-3.752
	Indtægter af kapitalandele i tilknyttede virksomheder	0	0	10.057	7.654
	Indtægter af kapitalandele i associerede virksomheder	9	0	9	0
7	Finansielle indtægter	488	653	416	585
	Nedskrivning af finansielle aktiver	0	-131	0	-131
8	Finansielle omkostninger	-154	-36	-112	-139
	<b>Resultat før skat</b>	14.636	6.233	12.314	4.217
9	Skat af årets resultat	-4.224	-574	-2.053	1.272
	<b>Årets resultat</b>	10.412	5.659	10.261	5.489
	 Koncernens resultat fordeler sig således:				
	Aktionærer i Sjællandske Medier A/S	10.261	5.489		
	Minoritetsinteresser	151	170		
		10.412	5.659		



## Koncern- og årsregnskab 1. januar - 31. december

## Balance

Note	f.kr.	Koncern		Modervirksomhed	
		2017	2016	2017	2016
		<b>AKTIVER</b>			
		<b>Anlægsaktiver</b>			
10	<b>Immaterielle anlægsaktiver</b>				
	Erhvervede immaterielle anlægsaktiver	931	773	819	687
	Goodwill	110.632	102.672	56.811	45.259
	Udviklingsprojekter under udførelse og forudbetalinger for immaterielle anlægsaktiver	180	0	180	0
		<b>111.743</b>	<b>103.445</b>	<b>57.810</b>	<b>45.946</b>
11	<b>Materielle anlægsaktiver</b>				
	Grunde og bygninger	117.717	121.141	115.541	118.498
	Produktionsanlæg og maskiner	34.943	43.683	20.900	25.689
	Andre anlæg, driftsmateriel og inventar	994	1.528	906	1.313
	Materielle anlægsaktiver under udførelse	1.719	0	0	0
	Forudbetalinger for materielle anlægsaktiver	454	12	454	0
		<b>155.827</b>	<b>166.364</b>	<b>137.801</b>	<b>145.500</b>
12	<b>Finansielle anlægsaktiver</b>				
	Kapitalandele i tilknyttede virksomheder	0	0	96.829	97.731
	Kapitalandele i associerede virksomheder	171	162	171	162
	Andre værdipapirer og kapitalandele	5.884	5.858	5.829	5.752
	Andre tilgodehavender	1.816	1.726	1.011	896
		<b>7.871</b>	<b>7.746</b>	<b>103.840</b>	<b>104.541</b>
	<b>Anlægsaktiver i alt</b>	<b>275.441</b>	<b>277.555</b>	<b>299.451</b>	<b>295.987</b>
	<b>Omsætningsaktiver</b>				
	Varebeholdninger				
	Råvarer og hjælpematerialer	7.421	8.573	5.678	6.402
		<b>7.421</b>	<b>8.573</b>	<b>5.678</b>	<b>6.402</b>
	<b>Tilgodehavender</b>				
	Tilgodehavender fra salg og tjenesteydelser	56.002	57.305	39.623	43.399
	Tilgodehavender hos tilknyttede virksomheder	0	0	4.410	4.702
	Tilgodehavende selskabsskat	0	5.259	1.340	6.325
	Andre tilgodehavender	1.731	2.690	1.504	1.494
	Periodeafgrænsningsposter	5.044	1.853	4.966	1.635
		<b>62.777</b>	<b>67.107</b>	<b>51.843</b>	<b>57.555</b>
	<b>Likvide beholdninger</b>	<b>81.966</b>	<b>72.105</b>	<b>66.772</b>	<b>55.068</b>
	<b>Omsætningsaktiver i alt</b>	<b>152.164</b>	<b>147.785</b>	<b>124.293</b>	<b>119.025</b>
	<b>AKTIVER I ALT</b>	<b>427.605</b>	<b>425.340</b>	<b>423.744</b>	<b>415.012</b>

## Koncern- og årsregnskab 1. januar - 31. december

### Balance

Note	t.kr.	Koncern		Modervirksomhed	
		2017	2016	2017	2016
	<b>PASSIVER</b>				
	<b>Egenkapital</b>				
13	Aktiekapital	8.408	8.408	8.408	8.408
	Reserve for nettoopskrivning efter indre værdi metode	0	0	9.212	10.114
	Øvrige lovpligtige reserver	30.635	31.479	30.635	31.479
	Øvrige reserver	200.000	200.000	200.000	200.000
	Overført resultat	62.617	52.364	53.405	42.250
	Foreslået udbytte	841	841	841	841
	<b>Aktionærer i Sjællandske Medier A/S' andel af egenkapital</b>	<b>302.501</b>	<b>293.092</b>	<b>302.501</b>	<b>293.092</b>
	Minoritetsinteresser	847	866	0	0
	<b>Egenkapital i alt</b>	<b>303.348</b>	<b>293.958</b>	<b>302.501</b>	<b>293.092</b>
	<b>Hensatte forpligtelser</b>				
15	Udskudt skat	24.294	23.475	21.820	20.226
	<b>Hensatte forpligtelser i alt</b>	<b>24.294</b>	<b>23.475</b>	<b>21.820</b>	<b>20.226</b>
	<b>Gældsforpligtelser</b>				
	<b>Kortfristede gældsforpligtelser</b>				
	Leverandører af varer og tjenesteydelser	10.744	13.361	6.967	9.970
	Gæld til tilknyttede virksomheder	0	0	17.188	10.914
	Gæld til associerede virksomheder	169	155	169	155
	Skyldig selskabsskat	1.581	0	0	0
	Anden gæld	46.648	53.461	34.304	39.900
16	Periodeafgrænsningsposter	40.821	40.930	40.795	40.755
		<b>99.963</b>	<b>107.907</b>	<b>99.423</b>	<b>101.694</b>
	<b>Gældsforpligtelser i alt</b>	<b>99.963</b>	<b>107.907</b>	<b>99.423</b>	<b>101.694</b>
	<b>PASSIVER I ALT</b>	<b>427.605</b>	<b>425.340</b>	<b>423.744</b>	<b>415.012</b>

- 1 Anvendt regnskabspraksis
- 2 Særlige poster
- 17 Kontraktlige forpligtelser og eventualposter m.v.
- 18 Eventualaktiver
- 19 Sikkerhedsstillelser
- 20 Nærtstående parter
- 21 Honorar til selskabets generalforsamlingsvalgte revisor



## Koncern- og årsregnskab 1. januar - 31. december

### Pengestrømsopgørelse

Note	f.kr.	Koncern	
		2017	2016
	Årets resultat	10.412	5.659
23	Reguleringer	31.974	27.775
	Pengestrømme fra primær drift før ændring i driftskapital	42.386	33.434
24	Ændring i driftskapital	-8.867	-5.465
	Pengestrømme fra primær drift	33.519	27.969
	Renteindbetalinger m.v.	488	653
	Renteudbetalinger m.v.	-154	-36
	Betalt selskabsskat	3.161	-4.439
	<b>Pengestrømme fra driftsaktivitet</b>	<b>37.014</b>	<b>24.147</b>
	Køb af immaterielle anlægsaktiver	-876	-375
	Køb af materielle anlægsaktiver	-4.559	-7.742
	Salg af materielle anlægsaktiver	142	181
	Køb af finansielle anlægsaktiver	-90	-320
25	Køb af virksomheder og aktiviteter	-21.000	-71.139
	<b>Pengestrømme til investeringsaktivitet</b>	<b>-26.383</b>	<b>-79.395</b>
	Udbetalt udbytte	-770	-764
	<b>Pengestrømme fra finansieringsaktivitet</b>	<b>-770</b>	<b>-764</b>
	Årets pengestrøm	9.861	-56.012
	Likvider 1. januar	72.105	128.117
	Likvider 31. december	81.966	72.105

## Koncern- og årsregnskab 1. januar - 31. december

### Noter

#### 1 Anvendt regnskabspraksis

Årsrapporten for Sjællandske Medier A/S for 2017 er aflagt i overensstemmelse med årsregnskabslovens bestemmelser for store klasse C-virksomheder.

Årsregnskabet er aflagt efter samme regnskabspraksis som sidste år.

#### Koncernregnskabet

##### Minoritetsinteresser

Ved første indregning måles minoritetsinteresser enten til dagsværdien af minoritetsinteressernes ejerandel eller til minoritetsinteressernes forholdsmæssige andel af dagsværdien af den overtagne virksomheds identificerbare aktiver, forpligtelser og eventualforpligtelser.

I førstnævnte tilfælde indregnes der således goodwill vedrørende minoritetsinteressernes andel i den overtagne virksomhed, mens der i sidstnævnte tilfælde ikke indregnes goodwill vedrørende minoritetsinteressernes andel. Måling af minoritetsinteresser vælges transaktion for transaktion.

#### Resultatopgørelsen

##### Nettoomsætning

Indtægter fra abonnementssalg, annoncesalg og salg af trykpgaver indgår i nettoomsætningen på tidspunktet for levering og risikoens overgang, såfremt indtægten kan opgøres pålideligt.

Indtægter ved levering af tjenesteydelser indregnes som omsætning i takt med leveringen af ydelserne.

Nettoomsætning måles efter fradrag af alle former for afgivne rabatter.

##### Andre driftsindtægter

Andre driftsindtægter indeholder regnskabsposter af sekundær karakter i forhold til virksomhedens hovedaktiviteter, herunder fortjeneste eller tab ved salg af anlægsaktiver.

##### Andre eksterne omkostninger

Andre eksterne omkostninger omfatter omkostninger til distribution, salg, reklame, administration, lokaler, tab på debitorer m.v.

##### Personaleomkostninger

Personaleomkostninger omfatter løn og gager, inklusiv feriepenge og pensioner, samt andre omkostninger til social sikring m.v. til selskabets medarbejdere. I personaleomkostninger er fratrukket modtagne godtgørelser fra offentlige myndigheder.

##### Indtægter af kapitalandele i datter- og associerede virksomheder

Efter den indre værdis metode indregnes en forholdsmæssig andel af resultat efter skat i de underliggende virksomheder i resultatopgørelsen. Resultatandele efter skat i dattervirksomheder og associerede virksomheder præsenteres i resultatopgørelsen som særskilte linjer. For kapitalandele i dattervirksomheder foretages fuld eliminering af koncerninterne avancer/tab. For kapitalandele i associerede virksomheder foretages alene forholdsmæssig eliminering af koncerninterne avancer/tab.

I koncernens resultatopgørelse indregnes resultatandele efter skat i associerede virksomheder efter eliminering af en forholdsmæssig andel af urealiserede koncerninterne avancer/tab.

## Koncern- og årsregnskab 1. januar - 31. december

### Noter

#### 1 Anvendt regnskabspraksis (fortsat)

##### Finansielle indtægter og omkostninger

Finansielle indtægter og omkostninger indregnes i resultatopgørelsen med de beløb, der vedrører regnskabsåret. Posterne omfatter renteindtægter og -omkostninger, herunder fra tilknyttede og associerede virksomheder, deklarerede udbytter fra andre værdipapirer og kapitalandele, realiserede og urealiserede kursgevinster og -tab vedrørende andre værdipapirer og kapitalandele og transaktioner i fremmed valuta.

##### Skat

Modervirksomheden er omfattet af de danske regler om tvungen sambeskatning af koncernens danske dattervirksomheder. Dattervirksomheder indgår i sambeskatningen fra det tidspunkt, hvor de indgår i konsolideringen i koncernregnskabet og frem til det tidspunkt, hvor de udgår fra konsolideringen.

Sjællandske Medier A/S og de danske tilknyttede virksomheder er sambeskattede. Den danske selskabsskat fordeles mellem overskuds- og underskudsgivende danske selskaber i forhold til disses skattepligtige indkomst (fuld fordeling). Virksomheden fungerer som administrationsselskab for sambeskatningskredsen og foretager afregning af skatter m.v. til de danske skattemyndigheder.

Den aktuelle danske selskabsskat fordeles ved afregning af sambeskatningsbidrag mellem de sambeskattede virksomheder i forhold til disses skattepligtige indkomster. I tilknytning hertil modtager virksomheder med skattemæssigt underskud sambeskatningsbidrag fra virksomheder, der har kunnet anvende dette underskud til nedsættelse af eget skattemæssigt overskud.

Årets skat, der består af årets aktuelle selskabsskat, årets sambeskatningsbidrag og ændring i udskudt skat - herunder som følge af ændring i skattesats - indregnes i resultatopgørelsen med den del, der kan henføres til årets resultat, og direkte i egenkapitalen med den del, der kan henføres til posteringer direkte i egenkapitalen.

##### Balancen

##### Immaterielle anlægsaktiver

Goodwill afskrives over den vurderede økonomiske levetid, der fastlægges på baggrund af ledelsens erfaringer inden for de enkelte forretningsområder. Goodwill afskrives lineært over afskrivningsperioden, der er mellem 7 og 20 år. Afskrivningsperioden er fast med udgangspunkt i forventet tilbagebetalingsperiode og er længst for strategisk erhvervede virksomheder med en stærk markedsposition og langsigtet indtjeningsprofil.

Erhvervede immaterielle aktiver, der omfatter software, måles til kostpris med fradrag af akkumulerede af- og nedskrivninger. Erhvervede immaterielle anlægsaktiver afskrives lineært over afskrivningsperioden, der er mellem 3 og 4 år.

##### Materielle anlægsaktiver

Grunde og bygninger, produktionsanlæg og maskiner samt andre anlæg, driftsmateriel og inventar måles til kostpris med tillæg af opskrivninger og med fradrag af akkumulerede af- og nedskrivninger. Der afskrives ikke på grunde. Kostprisen omfatter anskaffelsesprisen og omkostninger direkte tilknyttet anskaffelsen indtil det tidspunkt, hvor aktivet er klar til brug.

Kostprisen på et samlet aktiv opdeles i separate bestanddele, der afskrives hver for sig, hvis brugstiden på de enkelte bestanddele er forskellige.

Der foretages lineære afskrivninger over den forventede brugstid, baseret på følgende vurdering af aktivernes forventede brugstider:

Bygninger	13-50 år
Indretning af lejede lokaler	3-10 år
Produktionsanlæg og maskiner	3-17 år
Andre anlæg, driftsmateriel og inventar	2-5 år

## Koncern- og årsregnskab 1. januar - 31. december

### Noter

#### 1 Anvendt regnskabspraksis (fortsat)

Afskrivningsgrundlaget opgøres under hensyntagen til aktivets restværdi efter afsluttet brugstid og reduceres med eventuelle nedskrivninger. Afskrivningsperioden og restværdien fastsættes på anskaffelsestidspunktet og revurderes årligt. Overstiger restværdien aktivets regnskabsmæssige værdi, ophører afskrivning.

Ved ændring i afskrivningsperioden eller restværdien indregnes virkningen for afskrivninger fremadrettet som en ændring i regnskabsmæssig skøn.

#### Finansielle anlægsaktiver

Andre tilgodehavender under finansielle anlægsaktiver omfatter deposita, der måles til kostpris.

#### Kapitalandele i datter- og associerede virksomheder

Kapitalandele i tilknyttede og associerede virksomheder måles efter den indre værdis metode til den forholdsmæssigt ejede andel af virksomhedernes egenkapital med tillæg af koncerngoodwill og fradrag for koncerninterne avancer og negativ goodwill. Virksomheder med negativ egenkapital måles til 0 kr., idet den til den negative værdi svarende forholdsmæssige andel modregnes i eventuelle tilgodehavender. For så vidt angår tilknyttede virksomheder indregnes beløb herudover under posten hensatte forpligtelser. For så vidt angår associerede virksomheder indregnes der en hensat forpligtelse i det omfang, virksomheden har forpligtet sig til at dække den associerede virksomheds tab eller hæfter for den associerede virksomheds forpligtelser.

Konstaterede merværdier og eventuel goodwill i forhold til den underliggende virksomheds regnskabsmæssige indre værdi amortiseres i overensstemmelse med anvendt regnskabspraksis for de aktiver og forpligtelser, som de kan henføres til. Negativ goodwill indregnes i resultatopgørelsen.

Modtaget udbytte fradrages den regnskabsmæssige værdi.

Kapitalandele i dattervirksomheder og associerede virksomheder, der måles til regnskabsmæssig indre værdi, er underlagt krav om nedskrivningstest, hvis der foreligger indikationer på værdiforringelse.

#### Andre værdipapirer og kapitalandele

Værdipapirer og kapitalandele, der består af børsnoterede aktier og obligationer, måles til dagsværdi (børskurs) på balancedagen. Kapitalandele, der ikke er optaget til handel på et aktivt marked, måles til kostpris.

#### Varebeholdninger

Varebeholdninger måles til kostpris efter FIFO-metoden. Er nettorealisationsevnen lavere end kostprisen, nedskrives til denne lavere værdi. Nettorealisationsevnen for varebeholdninger opgøres som salgssum med fradrag af færdiggørelsesomkostninger og omkostninger, der afholdes for at effektuere salget, og fastsættes under hensyntagen til omsættelighed, ukurans og udvikling i forventet salgspris.

Kostprisen for råvarer og hjælpematerialer omfatter købspris med tillæg af hjemtagelsesomkostninger.

#### Tilgodehavender

Tilgodehavender måles til amortiseret kostpris, der sædvanligvis svarer til nominal værdi. Værdien reduceres med nedskrivninger til imødegåelse af forventede tab.

Der foretages nedskrivning til imødegåelse af tab, hvor der vurderes at være indtruffet en objektiv indikation på, at et tilgodehavende eller en portefølje af tilgodehavender er værdiforringet. Hvis der foreligger en objektiv indikation på, at et individuelt tilgodehavende er værdiforringet, foretages nedskrivning på individuelt niveau.

#### Periodeafgrænsningsposter

Periodeafgrænsningsposter, indregnet under aktiver, omfatter forudbetalte omkostninger vedrørende efterfølgende regnskabsår.

## Koncern- og årsregnskab 1. januar - 31. december

### Noter

#### 1 Anvendt regnskabspraksis (fortsat)

##### Likvider

Likvider omfatter likvide beholdninger og kortfristede værdipapirer, som uden hindring kan omsættes til likvide beholdninger, og hvorpå der kun er ubetydelige risici for værdiændringer.

##### Egenkapital

###### *Reserve for nettoopskrivning efter den indre værdis metode*

Reserve for nettoopskrivning efter den indre værdis metode omfatter nettoopskrivninger af kapitalandele i dattervirksomheder og associerede virksomheder i forhold til kostpris. Reserven kan elimineres ved underskud, realisation af kapitalandele eller ændring i regnskabsmæssige skøn. Reserven kan ikke indregnes med et negativt beløb.

##### Selskabsskat

Aktuelle skatteforpligtelser og tilgodehavende aktuel skat indregnes i balancen som beregnet skat af årets skattepligtige indkomst, reguleret for skat af tidligere års skattepligtige indkomster samt betalte acontoskatter.

Hensættelse til udskudt skat beregnes med 22 % af alle midlertidige forskelle mellem regnskabsmæssige og skattemæssige værdier, bortset fra midlertidige forskelle, som opstår på anskaffelsestidspunktet for aktiver og forpligtelser, og som hverken påvirker resultat eller den skattepligtige indkomst, samt midlertidige forskelle på ikke-afskrivningsberettiget goodwill.

Udskudte skatteaktiver indregnes med den værdi, som de forventes at blive udnyttet med, enten ved udligning i skat af fremtidig indtjening eller ved modregning i udskudte skatteforpligtelser.

##### Gældsforpligtelser

Finansielle gældsforpligtelser indregnes ved låneoptagelse til det modtagne provenu efter fradrag af afholdte transaktionsomkostninger. Rentebærende gæld måles efterfølgende til amortiseret kostpris opgjort på basis af den effektive rente. Låneomkostninger, herunder kurstab, indregnes som finansieringsomkostninger i resultatopgørelsen over lånets løbetid.

Øvrige gældsforpligtelser måles til nettorealiseringsværdien.

##### Periodeafgrænsningsposter

Periodeafgrænsningsposter, indregnet under forpligtelser, omfatter modtagne betalinger, som vedrører indtægter i efterfølgende regnskabsår.

##### Pengestrømsopgørelsen

Pengestrømsopgørelsen viser virksomhedens pengestrømme for året fordelt på drifts-, investerings- og finansieringsaktivitet, årets forskydning i likvider samt virksomhedens likvider ved årets begyndelse og slutning.

Pengestrømme fra driftsaktivitet opgøres som årets resultat reguleret for ikke-kontante driftsposter, ændring i driftskapital og betalt selskabsskat.

Pengestrømme fra investeringsaktivitet omfatter betaling i forbindelse med køb og salg af virksomheder og aktiviteter samt køb og salg af immaterielle, materielle og finansielle aktiver.

Pengestrømme fra finansieringsaktivitet omfatter ændringer i størrelse eller sammensætning af virksomhedens selskabskapital og omkostninger forbundet hermed samt optagelse af lån, afdrag på rentebærende gæld og betaling af udbytte til selskabsdeltagere.

Likvider omfatter likvide beholdninger og kortfristet bankgæld samt kortfristede værdipapirer, som uden hindring kan omsættes til likvide beholdninger, og hvorpå der kun er ubetydelige risici for værdiændringer.



## Koncern- og årsregnskab 1. januar - 31. december

### Noter

#### 1 Anvendt regnskabspraksis (fortsat)

##### Segmentoplysninger

Der gives segmentoplysninger for nettoomsætning fordelt på forretningsområder.

##### Nøgletal

De i hoved- og nøgletalsoversigten anførte nøgletal er beregnet således:

Overskudsgrad	$\frac{\text{Resultat af ordinær primær drift} \times 100}{\text{Nettoomsætning}}$
Bruttomargin	$\frac{\text{Bruttoresultat} \times 100}{\text{Nettoomsætning}}$
Afkastningsgrad	$\frac{\text{Resultat af primær drift} \times 100}{\text{Gennemsnitlige aktiver}}$
Soliditetsgrad	$\frac{\text{Egenkapital ekskl. minoritetsint., ultimo} \times 100}{\text{Passiver i alt, ultimo}}$
Egenkapitalforrentning	$\frac{\text{Årets resultat efter skat ekskl. minoritetsint.} \times 100}{\text{Gennemsnitlig egenkapital ekskl. minoritetsint.}}$

#### 2 Særlige poster

##### Koncern

Særlige poster for året er specificeret nedenfor, herunder hvor disse er indregnet i resultatopgørelsen.

##### Modervirksomhed

Særlige poster for året er specificeret nedenfor, herunder hvor disse er indregnet i resultatopgørelsen.

t.kr.	Koncern		Modervirksomhed	
	2017	2016	2017	2016
<b>Indtægter</b>				
Udlodning fra Danske Dagblades Strejkningsfond	5.063	0	5.063	0
	<u>5.063</u>	<u>0</u>	<u>5.063</u>	<u>0</u>
<b>Udgifter</b>				
Omkostninger til tilpasning af aktivitet i Køge Mediecenter	-3.387	0	-3.387	0
	<u>-3.387</u>	<u>0</u>	<u>-3.387</u>	<u>0</u>
<b>Særlige poster indgår på følgende linjer i årsregns- skabet</b>				
Andre driftsindtægter	5.063	0	5.063	0
Personaleomkostninger	-3.288	0	-3.288	0
Andre eksterne omkostninger	-99	0	-99	0
<b>Resultat af særlige poster, netto</b>	<u>1.676</u>	<u>0</u>	<u>1.676</u>	<u>0</u>

## Koncern- og årsregnskab 1. januar - 31. december

### Noter

t.kr.	Koncern		Modervirksomhed	
	2017	2016	2017	2016
<b>3 Segmentoplysninger</b>				
<b>Nettoomsætning fordelt på forretningsområder:</b>				
Abonnement og løssalg	124.893	130.825	124.893	130.825
Annoncer med fradrag af bureauprovision	315.755	289.486	205.704	194.154
Andet salg	14.537	12.350	13.374	11.136
Rotationsopgaver, bogtryk m.v.	35.385	39.889	34.522	38.404
	<u>490.570</u>	<u>472.550</u>	<u>378.493</u>	<u>374.519</u>

### 4 Andre driftsindtægter

#### Koncern

Andre driftsindtægter består af huslejeindtægter, salg af makulatur og metal samt andre småaktiviteter.

Herudover omfatter posten avance og tab ved salg af driftsmidler.

#### Modervirksomhed

Andre driftsindtægter består af husleje- og administrationsindtægter, salg af makulatur og metal samt andre småaktiviteter.

Herudover omfatter posten avance og tab ved salg af driftsmidler.

t.kr.	Koncern		Modervirksomhed	
	2017	2016	2017	2016
<b>5 Personaleomkostninger</b>				
Lønninger	231.431	223.422	184.786	181.870
Pensioner	18.547	17.595	14.705	14.237
Andre omkostninger til social sikring	4.375	4.383	3.329	3.492
Andre personaleomkostninger	3.464	3.468	2.858	2.925
	<u>257.817</u>	<u>248.868</u>	<u>205.678</u>	<u>202.524</u>

#### Koncern

Gennemsnitligt antal fuldtidsbeskæftigede

	2017	2016	2017	2016
	<u>528</u>	<u>505</u>	<u>419</u>	<u>402</u>

#### Koncern

Vederlag til koncernens direktion, bestyrelse og repræsentantskabskreds udgør samlet 2.959 t.kr. (2016: 2.917 t.kr.).

Der er ikke udbetalt vederlag til bestyrelserne i datterselskaberne.

#### Modervirksomhed

Vederlag til moderselskabets direktion, bestyrelse og repræsentantskabskreds udgør samlet 2.959 t.kr. (2016: 2.917 t.kr.).

Der er ikke udbetalt vederlag til bestyrelserne i datterselskaberne.

## Koncern- og årsregnskab 1. januar - 31. december

## Noter

t.kr.	Koncern		Modervirksomhed	
	2017	2016	2017	2016
<b>6 Afskrivninger på immaterielle og materielle anlægsaktiver</b>				
Afskrivninger på immaterielle anlægsaktiver	13.578	10.540	9.912	8.222
Afskrivninger på materielle anlægsaktiver	15.084	16.811	10.333	11.657
	<u>28.662</u>	<u>27.351</u>	<u>20.245</u>	<u>19.879</u>
<b>7 Finansielle indtægter</b>				
Indtægter af andre kapitalandele, værdipapirer og tilgodehavender, der er anlægsaktiver	316	165	308	98
Renteindtægter fra tilknyttede virksomheder	0	0	0	67
Renteindtægter i øvrigt	0	488	0	420
Andre finansielle indtægter	172	0	108	0
	<u>488</u>	<u>653</u>	<u>416</u>	<u>585</u>
<b>8 Finansielle omkostninger</b>				
Renteomkostninger til tilknyttede virksomheder	0	0	36	105
Andre finansielle omkostninger	154	36	76	34
	<u>154</u>	<u>36</u>	<u>112</u>	<u>139</u>
<b>9 Skat af årets resultat</b>				
Beregnet skat af årets skattepligtige indkomst	3.178	132	234	-2.158
Årets regulering af udskudt skat	820	1.040	1.593	1.464
Regulering af skat vedrørende tidligere år	226	-598	226	-578
	<u>4.224</u>	<u>574</u>	<u>2.053</u>	<u>-1.272</u>
<b>10 Immaterielle anlægsaktiver</b>				
	Koncern			
t.kr.	Erhvervede immaterielle anlægsaktiver	Goodwill	Udviklingsprojekter under udførelse og forudbetalinger for immaterielle anlægsaktiver	I alt
Kostpris 1. januar 2017	14.884	160.158	0	175.042
Tilgange	696	21.000	180	21.876
Afgange	-3.623	-16.673	0	-20.296
Kostpris 31. december 2017	<u>11.957</u>	<u>164.485</u>	<u>180</u>	<u>176.622</u>
Af- og nedskrivninger 1. januar 2017	14.111	57.486	0	71.597
Afskrivninger	538	13.040	0	13.578
Tilbageførsel af akkumulerede af- og nedskrivninger på afhændede aktiver	-3.623	-16.673	0	-20.296
Af- og nedskrivninger 31. december 2017	<u>11.026</u>	<u>53.853</u>	<u>0</u>	<u>64.879</u>
Regnskabsmæssig værdi 31. december 2017	<u>931</u>	<u>110.632</u>	<u>180</u>	<u>111.743</u>

## Koncern- og årsregnskab 1. januar - 31. december

### Noter

#### 10 Immaterielle anlægsaktiver (fortsat)

Begrundelse for afskrivningsperioder for goodwill

Virksomhedens investering i dattervirksomheder samt i øvrigt erhvervelse af aktiviteter i regionale områder anses for at være af strategisk betydning for koncernen. Under hensyntagen til koncernens forventede planer for forøgelse af aktiviteter og stigning i indtjening er den økonomiske levetid for goodwill fastsat til mellem 5-10 år, dog for 2 specifikke erhvervelser 20 år.

t.kr.	Modervirksomhed			
	Erhvervede immaterielle anlægsaktiver	Goodwill	Udviklingsprojekter under udførelse og forudbetalinger for immaterielle anlægsaktiver	I alt
Kostpris 1. januar 2017	14.417	80.599	0	95.016
Tilgange	596	21.000	180	21.776
Afgange	-3.303	0	0	-3.303
Kostpris 31. december 2017	11.710	101.599	180	113.489
Af- og nedskrivninger 1. januar 2017	13.730	35.340	0	49.070
Afskrivninger	464	9.448	0	9.912
Tilbageførsel af akkumulerede af- og nedskrivninger på afhændede aktiver	-3.303	0	0	-3.303
Af- og nedskrivninger 31. december 2017	10.891	44.788	0	55.679
Regnskabsmæssig værdi 31. december 2017	819	56.811	180	57.810

#### 11 Materielle anlægsaktiver

t.kr.	Koncern					I alt
	Grunde og bygninger	Produktionsanlæg og maskiner	Andre anlæg, driftsmateriale og inventar	Materielle anlægsaktiver under udførelse	Forudbetalinger for materielle anlægsaktiver	
Kostpris 1. januar 2017	118.183	167.254	5.912	0	12	291.361
Tilgange	285	1.804	297	1.719	454	4.559
Afgange	0	-8.620	-763	0	-12	-9.395
Kostpris 31. december 2017	118.468	160.438	5.446	1.719	454	286.525
Opskrivninger 1. januar 2017	58.003	0	0	0	0	58.003
Opskrivninger 31. december 2017	58.003	0	0	0	0	58.003
Af- og nedskrivninger 1. januar 2017	55.045	123.571	4.384	0	0	183.000
Afskrivninger	3.709	10.544	831	0	0	15.084
Af- og nedskrivninger af afhændede aktiver	0	-8.620	-763	0	0	-9.383
Af- og nedskrivninger 31. december 2017	58.754	125.495	4.452	0	0	188.701
Regnskabsmæssig værdi 31. december 2017	117.717	34.943	994	1.719	454	155.827
Regnskabsmæssig værdi pr. 31. december 2017, hvis opskrivning ikke havde været foretaget	73.988	0	0	0		

## Koncern- og årsregnskab 1. januar - 31. december

### Noter

Den offentlige ejendomsvurdering pr. 2016 udgør i alt 138 mio. kr.

t.kr.	Modervirksomhed				I alt
	Grunde og bygninger	Produktionsanlæg og maskiner	Andre anlæg, driftsmateriel og inventar	Forudbetalinger for materielle anlægsaktiver	
Kostpris 1. januar 2017	108.265	107.354	4.286	0	219.905
Tilgange	285	1.611	284	454	2.634
Afgange	0	-8.620	-145	0	-8.765
Kostpris 31. december 2017	108.550	100.345	4.425	454	213.774
Værdireguleringer 1. januar 2017	58.003	0	0	0	58.003
Værdireguleringer 31. december 2017	58.003	0	0	0	58.003
Af- og nedskrivninger 1. januar 2017	47.770	81.665	2.973	0	132.408
Afskrivninger	3.242	6.400	691	0	10.333
Af- og nedskrivninger af afhændede aktiver	0	-8.620	-145	0	-8.765
Af- og nedskrivninger 31. december 2017	51.012	79.445	3.519	0	133.976
Regnskabsmæssig værdi 31. december 2017	115.541	20.900	906	454	137.801
Regnskabsmæssig værdi pr. 31. december 2017, hvis opskrivning ikke havde været foretaget	73.988	0	0		

Den offentlige ejendomsvurdering pr. 2016 udgør i alt 138 mio. kr.

### 12 Finansielle anlægsaktiver

t.kr.	Koncern			I alt
	Kapitalandele i associerede virksomheder	Andre værdipapirer og kapitalandele	Andre tilgodehavender	
Kostpris 1. januar 2017	162	8.358	1.574	10.094
Afgange	0	0	-25	-25
Kostpris 31. december 2017	162	8.358	1.549	10.069
Værdireguleringer 1. januar 2017	0	-2.500	152	-2.348
Andre reguleringer	0	26	115	141
Årets resultat	9	0	0	9
Værdireguleringer 31. december 2017	9	-2.474	267	-2.198
Regnskabsmæssig værdi 31. december 2017	171	5.884	1.816	7.871

## Koncern- og årsregnskab 1. januar - 31. december

## Noter

## 12 Finansielle anlægsaktiver (fortsat)

## Koncern

Navn	Hjemsted	Ejerandel
<b>Dattervirksomheder</b>		
Provins-Trykkeriet ApS	Vordingborg	100,00 %
Medie Forlaget, Vordingborg ApS	Vordingborg	100,00 %
Roskilde Mediecenter K/S	Roskilde	100,00 %
Komplementaraktieselskabet Roskilde Mediecenter	Ringsted	100,00 %
Midtsjællands Bogtrykkeri og Folkeblad A/S	Tølløse	100,00 %
Jensen Kommunikation ApS	Borup	100,00 %
Ugebladet Vestsjælland ApS	Høng	70,97 %
Gefion / Sjællandsgruppen A/S	Ringsted	66,66 %
A/S Vestsjællandske Distriktsblade	Slagelse	100,00 %
<b>Associerede og andre virksomheder</b>		
Radio Køge ApS	Køge	33,33 %
Deal.dk ApS	Odense	15,00 %
Ritzaus Bureau A/S	København	10,43 %

t.kr.	Modervirksomhed				
	Kapitalandele i tilknyttede virksomheder	Kapitalandele i associerede virksomheder	Andre værdipapirer og kapitalandele	Andre tilgodehavender	I alt
Kostpris 1. januar 2017	87.617	162	8.252	916	96.947
Kostpris 31. december 2017	87.617	162	8.252	916	96.947
Værdireguleringer 1. januar 2017	10.114	0	-2.500	-20	7.594
Andre reguleringer	-10	0	77	115	182
Modtaget udbytte	-10.949	0	0	0	-10.949
Årets resultat	12.754	9	0	0	12.763
Afskrivninger koncerngoodwill	-2.697	0	0	0	-2.697
Værdireguleringer 31. december 2017	9.212	9	-2.423	95	6.893
Regnskabsmæssig værdi 31. december 2017	96.829	171	5.829	1.011	103.840

Heraf udgør ikke afskrevne forskelsbeløb 50.316 t.kr. Forskelsbeløb ved første indregning af dattervirksomheder udgør 53.936 t.kr., som vedrører goodwill.

t.kr.	Modervirksomhed	
	2017	2016
<b>13 Aktiekapital</b>		
Aktiekapitalen er fordelt således:		
A-aktier, 2.750 stk. a nom. 1.000,00 kr.	2.750	2.750
B-aktier, 1.650 stk. a nom. 1.000,00 kr.	1.650	1.650
C-aktier, 1.100 stk. a nom. 1.000,00 kr.	1.100	1.100
O-aktier, 1.600 stk. a nom. 1.000,00 kr.	1.600	1.600
E-aktier, 1.089 stk. a nom. 1.000,00 kr.	1.089	1.089
F-aktier, 219 stk. a nom. 1.000,00 kr.	219	219
	8.408	8.408

## Koncern- og årsregnskab 1. januar - 31. december

### Noter

Aktierne er opdelt i serierne A, B, C, D, E og F, alle med samme rettigheder. Aktiekapitalen er på 8.408.318 kr., fordelt i aktier på 1 kr., 25 kr., 50 kr., 100 kr., 200 kr., og 500 kr. eller multipla heraf.

### 14 Egne kapitalandele

#### Modervirksomhed

Aktier	Antal stk.	Nominel værdi t.kr.	Andel af aktiekapital
Saldo 1. januar 2017	174	79	0,94 %
Køb i årets løb	11	5	0,06 %
Saldo 31. december 2017	185	84	1,00 %

t.kr.	Koncern		Modervirksomhed	
	2017	2016	2017	2016
<b>15 Udskudt skat</b>				
Udskudt skat 1. januar	23.475	22.179	20.226	18.653
Tilgang ved fusion	0	165	0	0
Regulering vedr. primo m.v.	501	117	0	110
Årets hensættelse	318	1.014	1.594	1.463
Udskudt skat 31. december	24.294	23.475	21.820	20.226
Udskudt skat vedrører:				
Immaterielle anlægsaktiver	4.205	3.744	3.817	3.725
Materielle anlægsaktiver	20.089	19.287	18.003	16.501
Tilgodehavender	0	444	0	0
	24.294	23.475	21.820	20.226

### 16 Periodeafgrænsningsposter

#### Koncern

Periodeafgrænsningsposter omfatter periodisering af forudbetalte abonnementsindtægter.

#### Modervirksomhed

Periodeafgrænsningsposter omfatter periodisering af forudbetalte abonnementsindtægter.

### 17 Kontraktlige forpligtelser og eventualposter m.v.

#### Andre økonomiske forpligtelser

Leje- og leasingforpligtelser i øvrigt:

t.kr.	Koncern		Modervirksomhed	
	2017	2016	2017	2016
Leje- og leasingforpligtelser	9.375	7.610	8.431	5.811

## Koncern- og årsregnskab 1. januar - 31. december

### Noter

Til sikkerhed for gæld til Den Danske Presses Fællesindkøbs-Forening er der stillet sikkerhed i andelens regnskabsmæssige værdi, som pr. 31. december 2017 udgør 3.191 t.kr.

Der påhviler herudover ikke koncernen eventualforpligtelser, udover hvad der er sædvanligt for en koncern i denne branche.

#### Modervirksomhed

Virksomheden er som administrationsselskab sambeskattet med øvrige danske tilknyttede virksomheder. Selskabet hæfter solidarisk med andre sambeskattede selskaber i koncernen for betaling af selskabsskatter for indkomståret 2014 og kildeskatter, som forfalder til betaling 1. juli 2012 eller senere i sambeskatningskredsen.

#### Efteruddannelse, forpligtelse

I Sjællandske Medier A/S har redaktionelle medarbejdere i 2017 krav på 561 ugers efteruddannelse mod 598 uger i 2016.

## 18 Eventualaktiver

### Koncern

Formuer regulering vedrørende Den Danske Presses Fællesindkøbs-Forening for regnskabsåret 2017 følger i u middelbar forlængelse af generalforsamlingsbeslutningen i Den Danske Presses Fællesindkøbs-Forening, som forventes afholdt den 22 marts 2018. Sjællandske Medier har ikke information om, hvorvidt der vil være en formuer regulering for 2017 samt omfanget heraf. Baseret herpå har Sjællandske Medier A/S valgt ikke at indregne estimeret formuer regulering for 2017 som følge af betydelig usikkerhed i forbindelse med måling heraf.

## 19 Sikkerhedsstillelser

### Koncern

Koncernen har ikke stillet pant eller anden sikkerhed i aktiver pr. 31. december 2017.

#### Modervirksomhed

Moderselskabet har ikke stillet pant eller anden sikkerhed i aktiver pr. 31. december 2017.

## 20 Nærtstående parter

### Koncern

#### Transaktioner med nærtstående parter

Der har ikke været transaktioner med nærtstående parter, som ikke er foretaget på normale markedsvilkår.

Alle transaktioner er gennemført på normale markedsvilkår.



## Koncern- og årsregnskab 1. januar - 31. december

### Noter

#### Modervirksomhed

##### Betydelig indflydelse

Nærtstående part	Bopæl/Hjemsted	Grundlag for betydelig indflydelse
Fonden for Sjællandske Medier A/S /DAGBLADET	Ringsted	Kapitalbesiddelse
Næstved Tidende-Fonden	Næstved	Kapitalbesiddelse
Holbæk Amts Venstreblads Støttefond af 1984	Holbæk	Kapitalbesiddelse

#### Transaktioner med nærtstående parter

Der har ikke været transaktioner med nærtstående parter, som ikke er foretaget på normale markedsvilkår. Jf. årsregnskabslovens § 98c, stk. 3, undlades oplysninger vedrørende transaktioner mellem Sjællandske Medier A/S og dets helejede dattervirksomheder.

#### Oplysninger om ledelsesvederlag

Oplysninger om vederlag til ledelsen fremgår af note 5, personaleomkostninger.

t.kr.	Koncern		Modervirksomhed	
	2017	2016	2017	2016
<b>21 Honorar til selskabets generalforsamlingsvalgte revisor</b>				
Lovpligtig revision	457	457	282	282
Erklæringsopgaver med sikkerhed	13	13	13	13
Skatterådgivning	78	105	40	65
Andre ydelser	182	239	122	169
	<b>730</b>	<b>814</b>	<b>457</b>	<b>529</b>

t.kr.	Modervirksomhed	
	2017	2016
<b>22 Resultatdisponering</b>		
Forslag til resultatdisponering		
Foreslået udbytte indregnet under egenkapitalen	841	841
Reserve for nettoopskrivning efter indre værdis metode	-902	-1.268
Overført resultat	10.322	5.916
	<b>10.261</b>	<b>5.489</b>
<b>23 Reguleringer</b>		
Af- og nedskrivninger	28.662	27.350
Finansielle indtægter	-488	-653
Finansielle omkostninger	154	167
Skat af årets resultat	4.224	574
Øvrige reguleringer	-578	337
	<b>31.974</b>	<b>27.775</b>

Koncern- og årsregnskab 1. januar - 31. december

Noter

		Koncern	
t.kr.		2017	2016
24	<b>Ændring i driftskapital</b>		
	Ændring i varebeholdninger	1.152	-660
	Ændring i tilgodehavender	-427	-60
	Ændring i leverandørgæld m.v.	-9.592	-4.745
		<u>-8.867</u>	<u>-5.465</u>
25	<b>Køb af virksomheder og aktiviteter</b>		
	Materielle anlægsaktiver	21.000	71.139
	Kontant kostpris	<u>21.000</u>	<u>71.139</u>