

# Bilag 1.2 Plan for driften

b) Oplysninger om kompetencer og ressourcer

## INDHOLD

### Bilag 1.2 Jysk Fynske Medier

- Bilag 1.2.A.1 Markedsoversigt
- Bilag 1.2.A.2 CV Jesper Rosener
- Bilag 1.2.A.3 CV Bjarne Munck
- Bilag 1.2.A.4 CV Peter Orry
- Bilag 1.2.A.5 CV Jens Bundgaard Poulsen
- Bilag 1.2.A.6 CV Anne-Marie Dohm
- Bilag 1.2.A.7 CV Claus Nielsen
- Bilag 1.2.A.8 CV Jørn Broch
- Bilag 1.2.A.9 CV Mads Sandemann
- Bilag 1.2.A.10 CV Poul Kjærgaard
- Bilag 1.2.A.11 CV Jan Schouby
- Bilag 1.2.A.12 CV Mogens Gregers Madsen
- Bilag 1.2.A.13 CV Lene Vestergaard Hoe
- Bilag 1.2.A.14 CV Axel Præstmark
- Bilag 1.2.A.15 CV Lars Norup
- Bilag 1.2.A.16 CV Gudrun Pedersen
- Bilag 1.2.A.17 CV Rikke Bekker
- Bilag 1.2.A.18 CV Mette Salling Eriksen
- Bilag 1.2.A.19 CV Peter Rasmussen
- Bilag 1.2.A.20 CV Søren Egebjerg Pedersen
- Bilag 1.2.A.21 Jysk Fynske Mediers koncernstruktur
- Bilag 1.2.A.22 Jysk Fynske Mediers organisation
- Bilag 1.2.A.23 Jysk Fynske Mediers Årsrapport 2018
- Bilag 1.2.A.24 Jysk Fynske Mediers Årsrapport 2017

### Bilag 1.2 Sjællandske Medier

- Bilag 1.2.B.1 Markedsoversigt
- Bilag 1.2.B.2 CV Jens Nicolaisen
- Bilag 1.2.B.3 CV Bente Johannesen
- Bilag 1.2.B.4 CV Palle Høj
- Bilag 1.2.B.5 CV Tove Bonnichsen
- Bilag 1.2.B.6 CV Steffen Stenbæk
- Bilag 1.2.B.7 CV Sjællandske Mediers organisationsplan
- Bilag 1.2.B.8 Sjællandske Mediers Årsrapport 2018
- Bilag 1.2.B.9 Sjællandske Mediers Årsrapport 2017

### Bilag 1.2 Nordjyske Medier

- Bilag 1.2.C.1 CV Morten Vinther
- Bilag 1.2.C.2 CV Per Lyngby
- Bilag 1.2.C.3 CV Lars Jespersen

- Bilag 1.2.C.4 CV Tom Bue
- Bilag 1.2.C.5 Nordjyske Mediers koncernstruktur
- Bilag 1.2.C.6 Nordjyske Mediers ledelsesstruktur
- Bilag 1.2.C.7 Nordjyske Mediers Årsrapport 2018
- Bilag 1.2.C.8 Nordjyske Mediers Årsrapport 2017

#### Bilag 1.2 Herning Folkeblad

- Bilag 1.2.D.1 CV Alex Nielsen
- Bilag 1.2.D.2 CV Per Thimm
- Bilag 1.2.D.3 CV Vibeke Larsen
- Bilag 1.2.D.4 CV Hans Krabbe
- Bilag 1.2.D.5 CV Hans Øster-Jørgensen
- Bilag 1.2.D.6 CV Christian Kloch Larsen
- Bilag 1.2.D.7 CV Jørn Just Kristensen
- Bilag 1.2.D.8 CV Peter A. Sørensen
- Bilag 1.2.D.9 CV Brian Kjær Andersen
- Bilag 1.2.D.10 Herning Folkeblad Organisationsdiagram
- Bilag 1.2.D.11 Herning Folkeblads udgivelsesområde
- Bilag 1.2.D.12 Herning Folkeblads Årsrapport 2017/2018
- Bilag 1.2.D.13 Herning Folkeblads Årsrapport 2016/2017

#### Bilag 1.2 Skive Folkeblad

- Bilag 1.2.E.1 CV Ole Dall
- Bilag 1.2.E.2 Skive Folkeblad organisationsdiagram
- Bilag 1.2.E.3 Skive Folkeblad Årsrapport 2018
- Bilag 1.2.E.4 Skive Folkeblad Årsrapport 2017

#### Bilag 1.2 Lolland-Falsters Folketidende

- Bilag 1.2.F.1 CV Jan Holmboe
- Bilag 1.2.F.2 CV Lars Hovgaard
- Bilag 1.2.F.3 Lolland-Falsters Folketidendes selskabsstruktur
- Bilag 1.2.F.4 Lolland-Falsters Folketidendes organisationsstruktur
- Bilag 1.2.F.5 Radio Sydhavsøernes organisationsstruktur
- Bilag 1.2.F.6 Lolland-Falsters Folketidendes årsrapport 2018
- Bilag 1.2.F.7 Lolland-Falsters Folketidendes årsrapport 2017

Bilag 1.2 Bornholms Tidende

- Bilag 1.2.G.1 Organisationsdiagram
- Bilag 1.2.G.2 Bornholms Tidendes årsrapport 2018
- Bilag 1.2.G.3 Bornholms Tidendes årsrapport 2017

Bilag 1.2 Flensborg Avis

- Bilag 1.2.H.1 CV Jørgen Møllekær
- Bilag 1.2.H.2 Flensborg Avis' organisationsstruktur
- Bilag 1.2.H.3 Flensborg Avis' registerudtog
- Bilag 1.2.H.4 Flensborg Avis' retslige forhold
- Bilag 1.2.H.5 Flensborg Avis Årsrapport 2018
- Bilag 1.2.H.6 Flensborg Avis Årsrapport 2017

Bilag 1.2 Radio ABC

- Bilag 1.2.I.1 CV Ole Søndergaard
- Bilag 1.2.I.2 CV Morten Bach
- Bilag 1.2.I.3 CV Poul Foged
- Bilag 1.2.I.4 CV Claus Juul Nielsen
- Bilag 1.2.I.5 CV Pernille Frederiksen
- Bilag 1.2.I.6 CV Allan Würtz
- Bilag 1.2.I.7 CV Claus Nielsen
- Bilag 1.2.I.8 Radio ABC Gruppens årsrapport 2018
- Bilag 1.2.I.9 Radio ABC Gruppens årsrapport 2017

Bilag 1.2 EKSTERNT BIDRAG. Folkeuniversitetet

- Bilag 1.2.J.1 CV Sten Tidemann
- Bilag 1.2.J.2 CV Randi Dahlin
- Bilag 1.2.J.3 CV Marie Kruse Larsen
- Bilag 1.2.J.4 CV Joakim Quorp Matthiesen
- Bilag 1.2.J.5 CV Mette Grønborg Poulsen
- Bilag 1.2.J.6 CV Anne Marie Støvring Sørensen
- Bilag 1.2.J.7 CV Lærke Sofie Glerrup Hansen
- Bilag 1.2.J.8 CV Anne Engedal
- Bilag 1.2.J.9 CV Lærke Højbjerg Jacobsen
- Bilag 1.2.J.10 CV Kasper Dam Nielsen
- Bilag 1.2.J. 11 CV Noa Kjærsgaard Hansen
- Bilag 1.2.J.12 CV Johanne Greibe
- Bilag 1.2.J.13 CV Henrik Thorvald Rasmussen

Bilag 1.2 EKSTERNT BIDRAG. Jyllands-Posten

Bilag 1.2.K.1	Priser til JP
Bilag 1.2.K.2	Jyllands-Posten Events
Bilag 1.2.K.3	CV Jacob Nybroe
Bilag 1.2.K.4	CV Henrik Thomsen
Bilag 1.2.K.5	CV Palle Weiss
Bilag 1.2.K.6	CV Steen Rosenbak
Bilag 1.2.K.7	Jyllands-Posten organisationsdiagram
Bilag 1.2.K.8	Jyllands-Posten redaktionsoversigt

Bilag 1.2 EKSTERNT BIDRAG. Aarhus Universitetsforlag

Bilag 1.2.L.1	Alle CVer
---------------	-----------

Bilag 1.2 EKSTERNT BIDRAG. Syddansk Universitet

# Bilag 1.2 Jysk Fynske Medier

b) Oplysninger om kompetencer og ressourcer



**Signers:**

<b>Name</b>	<b>Method</b>	<b>Date</b>
Per Westergaard Jensen	NEMID	2019-05-08 06:41 GMT+2
Jesper Sondrup Rosener	NEMID	2019-05-08 10:52 GMT+2

**This document package contains:**

- Front page (this page)
- The original document(s)
- The electronic signatures. These are not visible in the document, but are electronically integrated.



This file is sealed with a digital signature.  
The seal is a guarantee for the authenticity  
of the document.

Document ID:  
12BF9BE2C2254729A0D06D61946E2222

THE SIGNED DOCUMENT FOLLOWS ON THE NEXT PAGE >

**Bilag 1.2: Plan for driften****b) Oplysninger om kompetencer og ressourcer****1. Dokumentation for erfaring med radiovirksomhed**

<b>1. Erfaring – referencer</b>		
1.1	Virksomhedens navn	Jysk Fynske Medier
1.2	Virksomhedens CVR-nr.	36503335
1.3	Beskrivelse af det tidsrum, hvori ansøger har været involveret i virksomheden	Jysk Fynske Medier blev i 2015 etableret som en fusion mellem tre regionale mediehus. Året efter opkøbte virksomheden endnu et mediehus. Vi står på en lang og stolt historie som avishuse, tilbage fra 1786, Ribe Stiftstidende, til i dag, hvor vi har udviklet os til et moderne mediehus med en række medieplatforme. Ansøger er blevet etableret som et selvstændigt selskab ifm. med udbuddet med Jysk Fynske Medier som ejer af 62%.
1.4	Beskrivelse af virksomhedens samlede markedsområde	Jysk Fynske Medier (herefter kaldet JFM) er en publicistisk baseret virksomhed med en klart formuleret mission om at virke for demokrati og sammenhængskraft i de mange lokalområder, koncernen dækker. Virksomheden driver 13 dagblade, 54 ugeaviser, 4 radiostationer, 3 trykkerier, et reklamebureau og en lang række websites. Geografisk dækker virksomheden hele Fyn, Midt-, Syd- og Sønderjylland. Se bilag 1.2.A.1 Vi udkommer på radio og på vores digitale platforme hver eneste dag, døgnet rundt. Vores dagblade udkommer 365 dage om året og vores ugeaviser hver uge.
1.5	Beskrivelse af virksomhedens markedsområde i forhold til redaktionelle, økonomiske og tekniske fagområder	I 2018 producerede og publicerede virksomhedens 491 redaktionelle medarbejdere 220.000 dagblads-artikler hen over året plus 140.000 artikler i ugeaviserne. Dagligt cirka 600 artikler på vores sites, herunder nyheder, baggrunde og perspektiv-historier. Alt sammen stilles også til rådighed for vores radioer. Vores dagblade har 410.000 læsere, vores ugeaviser 800.000 og vores nyhedssites 375.000 digitale brugere.  Vores radioer, som har gjort os til landets største udbyder af kommerciel regionalradio, byder også på masser af nyheder – udover musik og underholdning. I det syd-jyske, store dele af midt og østjylland på Fyn og i Trekantområdet sender vi <a href="#">Classic FM</a> , <a href="#">Skala FM</a> og <a href="#">VLR</a> , mens vi i det midtjyske område sender Classic FM og <a href="#">Radio Viborg</a> . Til sammen har vi 750.000 ugentlige lyttere, som i gennemsnit lytter med i lidt over ni timer. To gange i timen lytter de til vores nyheder. Vores lyttere er glade for nyheder og hører i gennemsnit vores



This file is sealed with a digital signature.  
The seal is a guarantee for the authenticity of the document.

Document ID:  
12BF9BE2C2254729A0D06D61946E2222



		<p>nyhedsudsendelser 16 gange om ugen. Det giver en rækkevidde på 12,4 millioner nyhedsudsendelses aflytninger hver eneste uge</p> <p>På radioen har vi 17 journalister ansat på 5 redaktioner i hhv. Vejle, Sønderborg, Esbjerg, Viborg og Kolding, som producerer nyheder kl. 6:00 – 22:00. Kl. 6:00-9:00 og kl. 14:00 -18:00 sender vi 2 min. nyheder pr. time, resten af tiden 1 min. i timen. Vi bringer en kombination af både lokale og nationale nyheder.</p> <p>JFM driver generelt en økonomisk sund virksomhed, der med en enkelt undtagelse hvert år leverer et mindre overskud til sine ejere. Virksomheden er ejet af lokale og regionale fonde samt flere tusinde lokale enkeltaktionærer. Dermed er det publicistiske formål vægtet højere end at skabe økonomisk overskud.</p> <p>For at sikre virksomhedens fremtid udvikler vi med den største indsats nogensinde på både eksisterende medier og på nye platforme. I spidsen for en række af vores udviklingsinitiativer står vores egen digitale udviklingsafdeling og vores koncern it-afdeling. På radioerne har vi 1 tekniker ansat, der supporterer sendenet, studieudstyr og transmissionsudstyr.</p>
1.6 Beskrivelse af ansøgers konkrete kompetenceskabende aktiviteter i virksomheden i forhold til:		
1.6.1	redaktionelle opgaver	<p>De 491 redaktionelle medarbejdere producerer dagligt nyheder og artikler inden for dækningsområdet til dagblade, ugeaviser og nyhedssites. 13 af disse styrer alle nyhedssites på vores livecenter, 45 redigerer papiraviserne, 10 medarbejdere producerer tillæg og magasiner, og 5 medarbejdere producerer Erhverv+ aviserne.</p> <p>På radioerne har vi én redaktion i Vejle med 4-5 journalister, der producerer nyheder. De øvrige redaktioner løser radioens program- og værtsopgaver. På Radio Viborg tager vi løbende nye folk ind og giver dem en oplæring som studieværter.</p>
1.6.2	økonomiske opgaver	<p>De 29 medarbejdere i økonomiafdelingen står for al fakturering, debitor, regnskaber, controlling og økonomisk rapportering i koncernen.</p>
1.6.3	tekniske opgaver	<p>De 22 IT-medarbejdere supporterer hele koncernens netværk, terminaler og IT-systemer samt deltager i implementering af nye initiativer som f.eks. nye platforme, tekniske data-setup, nye softwarelicenser, dataaftaler og robotjournalistik.</p> <p>De 36 digitale udviklingsfolk er ansvarlige for projektledelse, front-end og back-end udvikling af vores nyhedssites plus øvrige websites, herunder GulogGratis.dk og Deal/Spotdeal.</p>



This file is sealed with a digital signature. The seal is a guarantee for the authenticity of the document.

Document ID:  
12BF9BE2C2254729A0D06D61946E2222

		På radioerne arbejder vores teknikere primært med FM-sendenettet og sekundært med studieudstyret, streaming-løsninger på vores apps og som tovholder på tekniske projekter ifm. implementering af nyt udstyr. Herudover supporteres radioerne af koncernens it-afdeling.
1.6.4	det danske marked	JFM opererer hovedsageligt på det danske marked og udgiver bl.a. avisen Danmark, som er Danmarks største betalingsavis med flere end daglige 400.000 læsere. Indholdet er nyheder, kultur, politik og perspektivhistorier fra hele landet. Både egen- og eksternt produceret.
1.6.5	det udenlandske marked	Vi udveksler nyheder med den nordtyske mediekoncern sh:z og Flensborg Avis. Og vi har adgang til tyske nyheder fra bl.a. dpa

## **2. Ansøgers dokumentation for kompetencer i relation til den planlagte programvirksomhed**

Ansøger skal redegøre for og fremlægge dokumentation i relation til den planlagte programvirksomhed, herunder specifik kompetence indenfor de enkelte programtyper, dvs. minimumskravene og afgivne tilsagn om programplaner i henhold til skønhedskriterier jf. bilag 1.4.

<b>2.1 Dokumentation for kompetencer i relation til minimumskravene</b> <i>(der henvises til minimumskravene i kapitel 3, 4 og § 15)</i>		
2.1.1	90 minutters nyhedsudsendelser pr. døgn, 5 minutter pr. time i tidsrummet 6-24	Alle vores 13 dagblade har egen nyhedsredaktion. Nyhederne inden for alle samfundsvæsentlige områder er den altdominerende genre i vores 240.000 årlige artikler, og vi dækker dem i hele landet. Politisk dækker vi byråd, regionsråd og Folketinget. Eksternt indhold leveres bl.a. fra Ritzau, Berlingske Media og Dagbladenes Bureau. Vi har døgnbemanding siddende klar til breaking news.
2.1.2	70 minutters sportsnyheder pr. uge	Alle 13 dagblade har egen sportsredaktion, og vi dækker alle sportsgrene i Danmark fra elite- til breddesport. Lokalsport og foreningslivet og deres vilkår følger vi på et niveau, som ingen andre medier er i stand til. Landsdækkende sport dækker vi enten selv, når f.eks. superligaholdene i vores dækningsområde spiller eller via Ritzau og samarbejdet med Berlingske Media.
2.1.3	30 timers aktualitetsprogrammer pr. uge	JFM har på alle redaktioner et korps af fagmedarbejdere, som overvåger og følger udviklingen inden for deres respektive områder i ind og udland. Fagmedarbejderne og deres redaktioner vil kunne supplere medarbejderne på en ny FM4 kanal. Ligesom de vil kunne



This file is sealed with a digital signature.  
The seal is a guarantee for the authenticity of the document.

Document ID:  
12BF9BE2C2254729A0D06D61946E2222

		bidrage i samarbejdet med eksterne leverandører. JFMs fagmedarbejdere vil kunne finde emner baseret på vores nyhedsredaktioners finmaskede net og perspektivere dem til et landsdækkende radiopublikum.
2.1.4	24 aktualitetstemaer pr. år	Vi kører hvert år en række redaktionelle temaer, som vi behandler på tværs af flere medier over en periode.
2.1.5	70 minutters kulturnyheder pr. uge	Kulturnyhederne dækkes af vores kulturredaktioner. Vi er tilstede lokalt, regionalt og nationalt og dækker både store og brede begivenheder, men er også med til de helt små (revyer, kirkekoncerter). Vi dækker det både tematisk og som begivenheder.
2.1.6	20 timers øvrige kulturprogrammer pr. uge	Som ovenfor. Herudover sender Classic radio "Dahl på Hack" med gæster og live-publikum, 2 timer om ugen og "Live fra Harrebæksgård" med Thomas Eje, live-musik og gæster, 2 timer en gang i kvartalet.
2.1.7	175 minutters satire pr. uge, sendt minimum fem af ugens dage	
2.1.8	385 minutters debatprogrammer pr. uge, sendt minimum seks af ugens dage	Vi finder med vores finmaskede net af lokale redaktioner, regionale og nationale redaktioner de emner, som opleves som relevante og nærværende for brugerne – og som dermed skaber debat. Vi arrangerer hvert år en lang række af debattmøder rundt omkring i vores dækningsområde. Store og små. Vores redaktører har dyb erfaring som moderatorer og ordstyrere til disse. Under seneste kommunalvalg arrangerede vi 100 vælgermøder, og vores redaktører var herudover ordstyrere til næsten ligeså mange.
2.1.9	270 minutters udsendelser i reportage- eller montageform pr. uge	Fagmedarbejdere og nyhedsreportere ved JFM leverer hver dag en stor mængde formateret indhold til både avis og net. Det kan være dokumentarer, features, portrætter og reportager. Den nye FM4 kanal vil kunne hente både viden, erfaringer, idéer fra de mange formater, som leveres til JFMs forskellige platforme.
2.1.10	Bred musikprofil	Erfaring fra JFMs radiostationer. Samtidig råder JFM over en stor musikerfaring og specialviden på sine kulturredaktioner.
2.1.11	Minimum 30 pct. dansk musik	Erfaringer fra JFMs radiostationer
2.1.12	Maks. 20 pct. musik kl. 06-18	
2.1.13	Maks. 65 pct. musik kl. 18-24	
2.1.14	Maks. 55 pct. musik kl. 00-06	
2.1.15	Musik i relation til værtsbørne programmer	Erfaringer fra JFMs radiostationer



This file is sealed with a digital signature.  
The seal is a guarantee for the authenticity of the document.

Document ID:  
12BF9BE2C2254729A0D06D61946E2222

2.1.16	126 timers nyproduktion pr. uge	
2.1.17	Selvstændig nyheds- og aktualitetsredaktion <i>(med krav om saglighed, upartiskhed, alsidighed m.v.)</i>	Se pkt. 2.2.1
2.1.18	Afsættelse af mindst 20 pct. af produktionsbudgettet til programmer, der tilvejebringes ved entrepris og indkøb fra eksterne producenter <i>(ikke indregnet nyhedsprogrammer)</i>	
2.1.19	Distribution og tilgængeliggørelse af indhold <i>(via FM, DAB, streaming/simulcast, internetbaseret on demand-tjeneste og øvrige platforme)</i>	JFM driver i dag 4 FM-radiostationer. Til at supportere dem har vi en tekniker ansat. Herudover har vi egen digital udviklingsafdeling, der udvikler og drifter JFMs 13 nyhedssites, apps m.m. Endelig har vi et live-center i Horsens, som redigerer redaktionernes indhold til de 13 nyhedssites.

## 2.2 Dokumentation for kompetencer i relation til ansøgers tilsagn for programmer mv. (skønhedskriterier)

2.2.1	Nyheds- og aktualitetsredaktion	Ansøger etablerer en selvstændig nyheds- og aktualitetsredaktion med egen produktion. Herudover vil ansøger trække relevante lokale, regionale og landsdækkende nyheder fra redaktionerne på de 13 dagblade og bruge en række af disse lokationer som gennemstillingsstudier, hvor medvirkende og kilder fra hele landet kan deltage i interviews og debatter fra hele dækningsområdet. Ansøger etablerer et redaktionelt netværk med de regionale mediehuse i Danmark med henblik på løbende at afdække relevante og væsentlige dagsordner, som kan løftes til landsdækkende niveau og bidrage til, at historierne anskues fra flere forskellige vinkler og lokationer. JFM giver tilsagn om at stille redaktionelle ledelsesressourcer til rådighed i et sådan netværk.
2.2.2	Programmer med værter med holdninger/værdier	JFM har kontakt og aftaler med et stort antal debattører, meningsdannere, reportere mm. i hele udgivelsesområdet. JFM vil ligeledes undersøge, om der blandt JFMs 491 dagbladsjournalister og 17 radiojournalister er kandidater til rollerne som vært med holdninger
2.2.3	Nyhedsprogrammer udover minimumskravet	Se pkt. 2.2.1
2.2.4	Innovation	Fortsat innovation af platforme og programmer vil være et fokusområde for ansøger. I det arbejde vil ansøger efter behov trække på udviklingsressourcer fra JFM, f.eks. fra den digitale udviklingsafdeling og den digitale redaktion.
2.2.5	Interaktion med lyttere	JFMs redaktioner har en lang tradition for at inddrage brugerne direkte i udvikling af indhold, deltagelse i



This file is sealed with a digital signature.  
The seal is a guarantee for the authenticity of the document.

Document ID:  
12BF9BE2C2254729A0D06D61946E2222

		debatter med kommentarer eller medvirken – til spørgsmål til redaktionelt udviklet indhold – blandt andet i den undersøgende journalistik. Samtidig er morgenfladen på JFMs fire radioer for en stor dels vedkommende reserveret til samtaler med lytterne om emner af interesse for dem.
2.2.6	Distribution og tilgængeliggørelse	Distribution og tilgængeliggørelse er en kerneydelse for de fleste mediehuse – herunder JFM. Kvaliteten i den digitale distribution er afgørende for, om brugerne finder og anvender indholdet. JFMs livecenter i Horsens, der har ansvaret for JFMs 13 nyhedssites, vil efter planen supportere ansøgers digitale platforme.
2.2.7	Talentudvikling	JFM har solide og gennemtestede modeller for udvikling og rekruttering af talenter. Med en decentral struktur har vi udviklet en metode til intern udvikling inden for konkrete projekter og karriereudvikling generelt. JFM råder over og udvikler fælles rekruttering og on-boarding for at sikre tilknytning og fastholdelse af talenter og kompetencer. JFM tager initiativ til – og deltager i – projekter for at spotte nye talenter. Således var JFM medskaber af projektet "Stem'rne" under seneste kommunalvalg, hvor unge fik til opgave at engagere andre unge i valgdebatten. I dette projekt blev der opdyrket og spottet nye journalistiske (og værts-) talenter, som for en dels vedkommende i dag er beskæftiget ved regionale medier på Fyn.
2.2.8	Formidling af kulturprogrammer	Flere af de redaktionelle medarbejdere på JFMs kulturredaktioner er drevne i at arbejde med kulturprogrammer og nyheder på mange platforme – og både i lyd og billede. De har et regionalt kendskab til – og netværk med – kulturinitiativer og kulturpersonligheder regionalt og i hele landet.
2.2.9	Debatprogrammer	JFM har tradition for at skabe debatter både på sine platforme men også ved events, hvor brugerne har direkte adgang til meningsdannere. Og hvor event og dækning smelter sammen. Et eksempel er debatmødet i marts i Aabenraa arrangeret og faciliteret af JydskeVestkysten, hvor Nye Borgerliges Pernille Vermund og DFs Kristian Thulesen Dahl stillede op til debat foran et stort publikum.
2.2.10	Formidling af musik	På sine kulturredaktioner har JFM en række kulturmedarbejdere, som råder over ekspertviden inden for musik – herunder musikere som er forankret lokalt og regionalt og dermed kan bidrage med en vinkel på dansk musikformidling, som i dag ikke fylder meget i danske medier.
2.2.11	Satire	Især JFMs radiostationer har erfaring med samarbejde med satirikere og stand up'ere, som har lavet radioformater til et yngre publikum.



This file is sealed with a digital signature.  
The seal is a guarantee for the authenticity  
of the document.

Document ID:  
12BF9BE2C2254729A0D06D61946E2222

### **3. Ledelsens samlede kompetence og erfaring indenfor de relevante områder i forhold til at opfylde krav og kriterier**

Ansøger skal redegøre for den ledelsesmæssige kompetence og erfaring indenfor de relevante områder i forhold til at opfylde krav og kriterier.

Ledelsespersonernes CV vedlægges og nummereres.

<b>3. Ledelsens sammensætning, kompetencer og erfaring</b>				
	<b>Funktion i relation til programtyper m.v.</b>	<b>Navn</b>	<b>Resumé over relevant kompetence og erfaring</b>	<b>Bilagsnr. for CV</b>
3.1	Adm. dir.	Jesper Rosener	Adm. direktør, Jysk Fynske Medier P/S fra 2015 Adm. direktør, Fynske Medier, Fyens Stiftstidende og Svendborg Avis 2012-2015 Økonomiansvarlig, Fyens Stiftstidende 1998-2007  <b>Bestyrelsesformand:</b> Danske Mediers Arbejdsgiverforening 2016-2018 STEP A/S fra 2018 Danske Medier fra 2018	1.2.A.2
3.2	Vice adm. dir. og COO	Bjarne Munck	Viceadm. direktør/ COO, Jysk Fynske Medier P/S fra 2016 COO, Berlingske Media, 2007-2016  <b>Bestyrelsesformand:</b> Den Danske Presses Fællesindkøb – Forening fra 2018 Dansk Avis Omdeling A/S fra 2019	1.2.A.3
3.3	Ansvh. chefredaktør	Peter Orry	Ansvarshavende for hele Jysk Fynske Medier inkl. ugeaviserne, 2017- Ansvarshavende chefredaktør, Dagbladet Ringkøbing-Skjern, Dagbladet Holstebro-Struer og Viborg Stifts Folkeblad/Jysk Fynske Medier, 2016 Ansvarshavende chefredaktør, JyskeVestkysten/Jysk Fynske Medier 2015 og Ansvarshavende chefredaktør, JyskeVestkysten og adm. Direktør for udgiverselskabet Syddanske Medier, 2010-2015  <b>Bestyrelsesformand:</b> Danske Mediers Arbejdsgiverforenings forhandlingsudvalg, 2016-	1.2.A.4
3.4	Kommerciel direktør	Jens B. Poulsen	Kommerciel direktør /CCO Jysk Fynske Medier fra 2018 Salgsdirektør Jyske Fynske Medier	1.2.A.5



This file is sealed with a digital signature.  
The seal is a guarantee for the authenticity of the document.

Document ID:  
12BF9BE2C2254729A0D06D61946E2222

			2016 - 2018 Kommerciel direktør Nordjyske Medier 2009 - 2016  <b>Bestyrelsesformand:</b> Mediehuset Billund ApS 2018- De Lokale Ugeaviser fra 2016 Jubii A/S 2013 - 2015 GulogGratis A/S 2012 - 2014 Deal.dk 2011 - 2015	
3.5	Direktør	Anne-Marie Dohm	Direktør Radio FM4 A/S 2019 - Direktør DR Danmark 2013 - 2018  <b>Medlem af bestyrelse:</b> Moesgaard Museum 2018 -	1.2.A.6

#### **4. Nøglemedarbejderes kompetence og erfaring i forhold til at opfylde krav og kriterier**

Ansøger skal redegøre for den medarbejdermæssige kompetence og erfaring indenfor de relevante områder i forhold til at opfylde krav og kriterier.

Nøglemedarbejdernes CV nummereres og vedlægges.

<b>4. Nøglemedarbejdernes kompetencer og erfaring</b>				
	<b>Funktion i relation til programtyper m.v.</b>	<b>Navn</b>	<b>Resumé over relevant kompetence og erfaring</b>	<b>Bilagsnr. for CV</b>
4.1	Programchef JFM Radio	Claus Nielsen	2015- Programchef Skala FM, Radio VLR, Radio Viborg og Classic FM 2003 - 2015 Programchef Horsens Classic og Radio VLR 1997 - 2003 Studievært & programkoordinator Radio Victor, Esbjerg	1.2.A.7
4.2	Digital chefredaktør	Jørn Broch	Digital chefredaktør, Jysk Fynske Medier, 2016 - Journalistisk chefredaktør, JydskeVestkysten, 2010 - 2016	1.2.A.8
4.3	Chefredaktør JydskeVestkysten	Mads Sandemann	Udgaveredaktør, JydskeVestkysten, 2008 Chefredaktør, JydskeVestkysten, 2016	1.2.A.9
4.4	Chefredaktør Fyens Stiftstidende	Poul Kjærgaard	Chefredaktør, Fyens Stiftstidende, 2016 - Redaktionschef, Fyens	1.2.A.10



This file is sealed with a digital signature. The seal is a guarantee for the authenticity of the document.

Document ID:  
12BF9BE2C2254729A0D06D61946E2222

			Stiftstidende, 2007 - 2016	
4.5	Chefredaktør Århus Stiftstidende	Jan Schouby	Chefredaktør Århus Stiftstidende, 2013 - Redaktionschef, Århus Stiftstidende, 2008 - 2013	1.2.A.11
4.6	Chefredaktør Vejle Amts Folkeblad	Mogens G. Madsen	Chefredaktør Vejle Amts Folkeblad, 2014 - Journalist Vejle Amts Folkeblad, 1978 - 2014	1.2.A.12
4.7	Chefredaktør Horsens Folkeblad	Lene Vestergaard	Chefredaktør, Horsens Folkeblad, 2016 - Udgaveredaktør, Horsens Folkeblad, 2012 - 2016	1.2.A.13
4.8	Chefredaktør Randers Amts Avis	Axel Præstmark	Chefredaktør, Randers Amtsavis, 2013- Redaktionschef, Randers Amtsavis, 2001 - 2013	1.2.A.14
4.9	Chefredaktør Viborg Stifts Folkeblad	Lars Norup	Chefredaktør på Viborg Stifts Folkeblad 2000 - Udgaveredaktør på Viborg Stifts Folkeblad 1998 - 2000	1.2.A.15
4.10	Chefredaktør Dagbladet Ringkøbing-Skjern	Gudrun Pedersen	Chefredaktør, Dagbladet Ringkøbing-Skjern, 2016 - Lokalredaktør, Dagbladet Ringkøbing-Skjern, 2015-2016	1.2.A.16
4.11	Chefredaktør Fyns Amts Avis	Rikke Bekker	Chefredaktør, Fyns Amts Avis, 1. april 2019 - Redaktionschef, TV 2/Fyn, 2013 - 2019.	1.2.A.17
4.12	Chefredaktør Fredericia Dagblad	Mette S. Eriksen	Chefredaktør, Fredericia Dagblad, april 2018- Redaktionssekretær og souschef, Fredericia Dagblad, 2010-2018	1.2.A.18
4.13	Chefredaktør Avisen Danmark	Peter Rasmussen	Chefredaktør for avisen Danmark, JFM, 2016- Redaktionschef, Fyens Stiftstidende, 2010 - 2016	1.2.A.19
4.14	Chefredaktør Dagbladet Holstebro, Folkebladet Lemvig, Dagbladet Struer	Søren Egebjerg	Chefredaktør, Jysk Fynske Medier, 2018- Redaktionel udviklingschef, Jysk Fynske Medier, 2016-2018 Redaktionel udviklingschef, Berlingske Lokale Medier, 2014-2016 Onlinechef, Berlingske Lokale Medier, 2010-2014	1.2.A.20

### **5. Organisationens struktur og kapacitet i forhold til at opfylde krav og kriterier**

Ansøger skal vedlægge et organisationsdiagram med beskrivelse af nødvendig kompetence/ekspertise/erfaring i de enkelte nøgleroller samt en opgørelse af nødvendig



This file is sealed with a digital signature. The seal is a guarantee for the authenticity of the document.

Document ID:  
12BF9BE2C2254729A0D06D61946E2222



ressourcevolumen i de enkelte dele af organisationen. I den grad ansøger baserer sin virksomhed på andre enheders formåen, skal disse indgå i beskrivelsen og identificeres som eksterne.

Organisationsdiagram og beskrivelse vedlægges som bilag.

<b>5. Organisationsdiagram og beskrivelse</b> <i>(vedlægges som bilag)</i>	<b>Bilagsnummer:</b> 1.2.A.21 JFMs koncernstruktur 1.2.A.22 JFM-organisationen
---	--

Bilagets uddybende beskrivelser kan ikke betragtes som udtømmende, idet der henvises til det samlede udbudsmateriale, herunder bekendtgørelsen.

Dato:

Underskrift, tegningsberettigede:

Jesper Rosener  
Administrerende direktør

Per Westergård  
Bestyrelsesformand



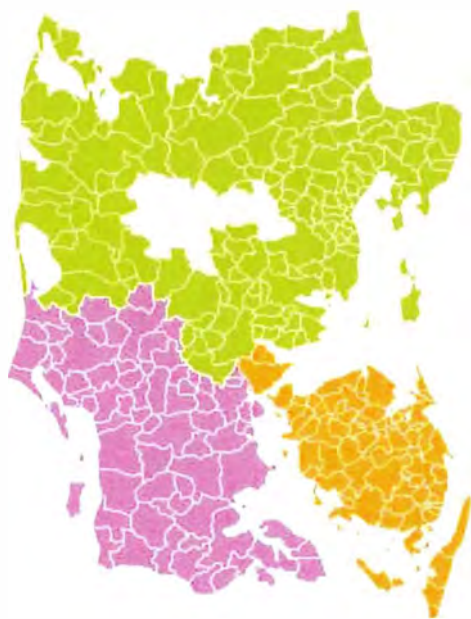
This file is sealed with a digital signature.  
The seal is a guarantee for the authenticity  
of the document.

Document ID:  
12BF9BE2C2254729A0D06D61946E2222

## Bilag 1.2.A.1

### Jysk Fynske Mediers geografiske dækning:

Midt-, Syd- og Sønderjylland samt Fyn.



### Jysk Fynske Mediers 13 dagblade:

Dagbladet Holstebro  
Dagbladet Ringkøbing-  
Skjern  
Dagbladet Struer

Folkebladet Lemvig  
Horsens Folkeblad  
Randers Amts Avis  
Århus Stiftstidende

Fredericia Dagblad  
JyskeVestkysten  
Fyens Stiftstidende  
Fyns Amts Avis



This file is sealed with a digital signature.  
The seal is a guarantee for the authenticity  
of the document.

Document ID:  
12BF9BE2C2254729A0D06D61946E2222

## Jysk Fynske Mediers 4 radiostationer:

Classic FM  
Radio Viborg  
Skala FM  
VLR

## Jysk Fynske Mediers 58 ugeaviser:

Midtjylland	Syddjylland	Fyn
Brædstrup Avis	Billund Ugeavis	Dalum-Hjallese Avis
Bjerringbro Avis	Digeposten	Elbobladet
Den lille Avis	Ugeavisen Aabenraa	Kerteminde Avis
Egtved Posten	Ugeavisen Bov Bladet	Lokalavisen Assens
Give Avis	Ugeavisen Bramming	Lokalavisen Nordvest
Hedensted/Juelsminde Avis	Ugeavisen Esbjerg	Lokalavisen Nyborg
Holstebro Onsdag	Ugeavisen Grindsted	Melfar Posten
Horsens Posten	Ugeavisen Haderslev	MidtfynsPosten
Jelling Ugeavis	Ugeavisen Kolding	SkibhusAvisen
Lokalavisen Lemvig	Ugeavisen Kolding - Weekend	Ugeavisen Faaborg
Mariager Avis	Ugeavisen Midtsyd	Ugeavisen Nordfyn
Odder Avis	Ugeavisen Ny Tirsdag	Ugeavisen Odense
Randers Onsdag	Ugeavisen Ribe	Ugeavisen Svendborg
Trekantens Folkeblad	Ugeavisen Sønderborg	Ugeavisen Øboen
Tørring Folkeblad	Ugeavisen Tønder	
Ugeavisen Møldrup Aalestrup	Ugeavisen Varde	
Ugeavisen Ringkøbing	Ugeavisen Vejen	
Ugeposten Skjern-Tarm		
Ugeavisen Struer		
Ugeavisen Tistrup-Ølgod		
Ugeavisen Vejle		
VesterhavsPosten		
Viborg Nyt		
Vinderup Avis		



This file is sealed with a digital signature.  
The seal is a guarantee for the authenticity  
of the document.

Document ID:  
12BF98E2C2254729A0D06D61946E2222

# CV

## **Jesper Rosener**

Født 13. oktober 1970

HD i Regnskab (Syddansk Univ.) 1997



## **ERHVERVSERFARING**

- adm. direktør, Jysk Fynske Medier P/S fra 2015
- adm. direktør, Fynske Medier, Fyens Stiftstidende og Svendborg Avis 2012-2015
- adm. direktør, Jensens Bøfhus A/S 2008-2012
- økonomidirektør, Jensens Food Group koncernen 2007-2008
- økonomiansvarlig, Fyens Stiftstidende 1998-2007
- revisor, BDO Denmark 1993-1998

## **BESTYRELSESPOSTER**

### **Bestyrelsesformand:**

Europrint, detKoncept, GraphicCo 2012-2016

Woerk, FM Adservering, ViDiBili Film Fyn og Danmark fra 2012

GulogGratis.dk fra 2014

Deal.dk fra 2015

Danske Mediers Arbejdsgiverforening 2016-2018

STEP A/S fra 2018

Danske Medier fra 2018

Jensen's Food Group A/S fra 2018

### **Næstformand:**

Danske Medier 2016-2018

Danske Mediers Arbejdsgiverforening fra 2018

### **Bestyrelsesmedlem:**

Pressens Fællesindkøb 2012-15

Danske Dagblades Strejkesikringsfond 2012-15

Danske Mediers Arbejdsgiverforening 2012-15

Danske Dagblades Forening 2012-15

Fyns Erhvervspark A/S fra 2012

Boliggruppen A/S fra 2013

Odense Letbane P/S fra 2015

DA 2016-2018

Fyens Stiftstidende A/S fra 2018



This file is sealed with a digital signature.  
The seal is a guarantee for the authenticity  
of the document.

Document ID:

12BF9BE2C2254729A0D06D61946E2222

## CV

### **Bjarne Werner Munck**

Født 3. september 1962

Master of Engineering (Københavns Universitet.) 1992



### **ERHVERVSERFARING**

- Viceadm. direktør/ COO, Jysk Fynske Medier P/S fra 2016
- COO, Berlingske Media, 2007-2016
- Executive Vice President Supply Chain, Toms Gruppen A/S, 2004-2007
- General Manager, Drainage Bags Division, Maersk Medical/Unomedical A/S, 2001-2003
- Director, Fibertex A/S, Hygiene Division, 2000-2001

### **BESTYRELSESPOSTER**

#### **Bestyrelsesformand:**

- Den Danske Presses Fællesindkøb – Forening fra 2018
- Dansk Avis Omdeling A/S fra 2019

#### **Bestyrelsesmedlem:**

##### **Intern:**

- Guloggratis.dk fra 2016
- Deal.dk A/S fra 2016
- Ugeavisen Nordfyn A/S fra 2016
- Inter-Graphics.dk A/S fra 2016
- Woerk ApS fra 2016
- FM Adservering A/S fra 2017
- Ugeaviserne af 15/6-2017 A/S fra 2017
- FST Job ApS fra 2018
- OTM Avistryk Herning-Ikast A/S fra 2018
- Fyens Stiftstidende A/S fra 2018
- STEP A/S fra 2018

- Vidibili Film DK ApS og Vidibili Film Fyn ApS fra 2018
- SPOT A/S fra 2019
- Ekstern:
- Thorkil Andersen Holding A/S fra 2015
- Frode Laursen A/S fra 2015
- Skovslund-Bernth VVS & Gas ApS fra 2017



This file is sealed with a digital signature.  
The seal is a guarantee for the authenticity  
of the document.

Document ID:

12BF9BE2C2254729A0D06D61946E2222

# CV

## **Peter Johannes Orry Jensen**

Født 25. maj 1961

Journalist (Danmarks Journalisthøjskole) 1985



### **ERHVERVSERFARING**

- Journalist, Dagbladet Vestkysten, juni 1985
- Sportsredaktør, Dagbladet Vestkysten, november 1985
- Nyhedsredaktør, JydskeVestkysten\*) 1998-2000
- Journalistisk chefredaktør, JydskeVestkysten 2000-2010
- Ansvarshavende chefredaktør, JydskeVestkysten og adm. Direktør for udgiverselskabet Syddanske Medier \*\*) 2010-2015
- Ansvarshavende chefredaktør, JydskeVestkysten/Jysk Fynske Medier 2015 og
- Ansvarshavende chefredaktør, Dagbladet Ringkøbing-Skjern, Dagbladet Holstebro-Struer og Viborg Stifts Folkeblad/Jysk Fynske Medier, 2016
- Ansvarshavende for hele Jysk Fynske Medier inkl. ugeaviserne, 2017

### **BESTYRELSESPOSTER**

#### **Bestyrelsesformand:**

Danske Mediers Arbejdsgiverforenings forhandlingsudvalg, 2016-

#### **Bestyrelsesmedlem:**

Redaktionelt udvalg Danske Medier, 2002-

Mediebranchens praktikudvalg, 2005-2006

Bestyrelsen for Danmarks Journalisthøjskole, Aarhus, 2007-2011

Forhandlingsudvalg i Danske Dagblades Forenings Forhandlingsorganisation, 2011-16 nu

Ritzaus Bureau, 2019 -

\*) 15. januar 1991 fusion mellem dagbladet Vestkysten og Jydske Tidende til JydskeVestkysten,

\*\*) 1. november 2015 indgik Syddanske Medier i fusionen Jysk Fynske Medier.

\*\*\*) Danske Dagblades Forening siden 2013 Danske Medier

\*\*\*\*) Danske Dagblade Forenings Forhandlingsorganisation siden 2013 Danske Mediers Arbejdsgiverforenings forhandlingsudvalg



This file is sealed with a digital signature.  
The seal is a guarantee for the authenticity  
of the document.

Document ID:  
12BF9BE2C2254729A0D06D61946E2222

# CV

## Jens Bundgaard Poulsen

Født 25. september 1961



### ERHVERVSERFARING

- Kommerciel direktør /CCO/radiodirektør Jysk Fynske Medier fra 2018
- Salgsdirektør Jyske Fynske Medier 2016 - 2018
- Kommerciel direktør Nordjyske Medier 2009 - 2016
- Salgsdirektør Nordjyske Medier 1986 - 2009
- Salgsdirektør Nordjyske Stiftstidende, Aalborg 2000 - 2001
- Adm. Direktør Nordjyske Distriktsaviser A/S, Aalborg 2000
- Adm. Direktør Nordjyske Distribution A/S 1996 - 2000
- Direktør Vendelbo Posten A/S, Hjørring 1988 - 1996
- Officer i Flyvevåbnet 1981 - 2002

### EFTERUDDANNELSE

- Board Governance – Strategic Board Room 2013
- Mercuri International Business School - Mercuri Sales Leadership 2003
- Flyvevåbnets Reserveofficersskole 1981 - 1982

### BESTYRELSESPOSTER

#### Bestyrelsesformand:

Mediehuset Billund ApS fra 2018  
De Lokale Ugeaviser fra 2016  
Jubii A/S 2013 - 2015  
GulogGratis A/S 2012 - 2014  
Deal.dk 2011 - 2015

#### Bestyrelsesmedlem:

Spot A/S fra 2019  
Ugeavisen Esbjerg K/S fra 2018  
Ugeavisen Nordfyn A/S fra 2018  
Inter-Graphics.dk A/S fra 2018

Woerk ApS fra 2016

ViDiBilli Film ApS fra 2016

Deal.dk fra 2015

GulogGratis A/S fra 2014

Industry Supply Danmark A/S 2014 - 2016

JSL Publications A/S 2014 - 2015

Mediehuset Mors - Morsø Folkeblad A/S 2013 - 2015

Nordjyske Media Partner A/S 2009 - 2016

Radionet A/S 2009 - 2014

De Lokale Ugeaviser 2006 - 2016

Nordjysk Distribution



This file is sealed with a digital signature.  
The seal is a guarantee for the authenticity  
of the document.

Document ID:

12BF9BE2C2254729A0D06D61946E2222

# CV

## **Anne-Marie Dohm**

Fødselsdag: 17. januar 1967

Uddannelse: Journalist



### **ERHVERVSERFARING**

- 2019-: Direktør, Radio FM A/S
- 2013-2018: Direktør, DR Danmark
- 2011-2013: Chefredaktør NORDJY-SKE Medier
- 2007-2011: Rektor Danmarks Journalisthøjskole
- 2004-2007: Kommunikationschef Danske Gymnastik- og Idrætsforeninger
- 2002-2004: Kommunikationschef Mejeriforeningen
- 1994-2002: Journalist og reportagechef, Morgenavisen Jyllands-Posten

### **Kurser**

- 2013: Strategi og ledelse, Insead
- 2006/2007: Executive Coach
- Diverse kurser i redaktionel ledelse

### **Bestyrelsesarbejde**

2018-: Moesgaard Museum

2014-2018: Center for Journalistik, SDU

2013-2017: Idrættens Analyseinstitut

2008-2012: 3XN (Arkitekterne)

2008-2011: Campus Aarhus

2018: Ridder af Dannebrog



This file is sealed with a digital signature.  
The seal is a guarantee for the authenticity  
of the document.

Document ID:

12BF9BE2C2254729A0D06D61946E2222



# CV

## Personlige data

Navn Claus Nielsen  
Alder 50 år, født den 29. september 1968.



## Uddannelse

1975 – 1984 Folkeskolen  
1984 – 1987 Vejen Handelsskole, afsluttet EFG og butiksuddannelse

## Erhvervs erfaring

1986 – 1988 Initiativtager Radio Holsted, lærling Imerco Vejen.  
1987 – 1992 Butikschef Jem & Fix samt freelance radiovært.  
1992 – 1995 Studievært og programchef på Skala FM/Radio Kolding.  
1995 – 1997 Studievært, Radio Mojn, Åbenrå.  
1997 - 2003 Studievært & programkoordinator Radio Victor, Esbjerg.  
2003- 2015 Programchef Horsens Classic og Radio VLR.  
2015- nu Programchef Skala FM, Radio VLR, Radio Viborg og Classic FM

## Fritidsinteresser

Fotografering, dyr, motorcykler, samt sport - mest fodbold.  
Spiller som DJ til private fester.

## Privat

[Redacted private information]



This file is sealed with a digital signature.  
The seal is a guarantee for the authenticity  
of the document.

Document ID:  
12BF9BE2C2254729A0D06D61946E2222

# CV: Jørn Broch

Fødselsdag: 17.02.1969

Uddannelse: Journalist, Danmark Journalisthøjskole, 1992



## ERHVERVSERFARING

- <Digital chefredaktør, Jysk Fynske Medier, 2016>
- <Journalistisk chefredaktør, JydskeVestkysten, 2010>
- <Nyhedschef, JydskeVestkysten, 2008>
- <Souschef, Weekendredaktion, JydskeVestkysten, 2007>
- <Souschef, Esbjerg-redaktionen, JydskeVestkysten, 2004>
- <Journalist, Sportsredaktionen, JydskeVestkysten, 1998>

## Kurser

- <Sociale medier i strategi og kommunikation, Danmarks Medie- og Journalisthøjskole, 2015>
- <Nordic Media Program, 2012>

## Øvrig relevant information

Bred journalistisk baggrund med rod i lokale- og regionale medier.

Arbejder med strategi



This file is sealed with a digital signature.  
The seal is a guarantee for the authenticity  
of the document.

Document ID:  
12BF9BE2C2254729A0D06D61946E2222

# CV

## **Mads Sandemann**

Fødselsdag: 07.09.1965

Journalist, DJH, 1992



## **ERHVERVSERFARING**

- Sportsjournalist, JyskeVestkysten, 1992
- Erhvervsjournalist, JyskeVestkysten, 1998
- Gæstelektor, Journalisthøjskolen, 2003-2008
- Udgaveredaktør, JyskeVestkysten, 2008
- Chefredaktør, JyskeVestkysten, 2016

## **Kurser**

- Grundlæggende ledertræning, 2009
- Ledelse og udvikling, 2012
- Diplomuddannelse i projektledelse, 2013

## **Øvrig relevant information**

Medarbejdervalgt medlem af bestyrelsen for Syddanske Medier 2006-10



This file is sealed with a digital signature.  
The seal is a guarantee for the authenticity  
of the document.

Document ID:  
12BF9BE2C2254729A0D06D61946E2222

# CV

## **Poul Kjærgaard**

Fødselsdag: 18.06.1968

Danmarks Journalist Højskole, 1998.



## **ERHVERVSERFARING**

- Chefredaktør, Fyens Stiftstidende, 2016 -
- Redaktionschef, Fyens Stiftstidende, 2007 - 2016
- Egnredaktør, Fyens Stiftstidende i Middelfart, 1999 - 2007
- Reporter, Fyens Stiftstidende i Middelfart, 1998 - 1999

## **Kurser**

- Nordic Media Programme 2012
- Forandringsledelse, Mediekonsulenterne, 2009 – 2010



This file is sealed with a digital signature.  
The seal is a guarantee for the authenticity  
of the document.

Document ID:  
12BF9BE2C2254729A0D06D61946E2222

# CV: Jan Schouby

Fødselsdag: 21.01.70  
Journalist, DJH, 1996



## ERHVERVSERFARING

- Sportsmedarbejder lokalsporten, Århus Stiftstidende, 1996
- Fodbold-håndbold journalist, sporten, Århus Stiftstidende, 1997
- Sportsredaktør, Århus Stiftstidende, 2003
- Redaktionschef, Århus Stiftstidende, 2008
- Chefredaktør Århus Stiftstidende, 2013

## Kurser

- 1997-2002 Diverse efteruddannelseskurser under DJH
- 2002-2008 Diverse lederkurser under DJH
- 2010-2011 Ledelse af mennesker. Halvandet års lederkursus under Berlingske
- 2014 Anerkendende ledelse. Halvt års lederkursus under Berlingske Media

## Øvrig relevant information



This file is sealed with a digital signature.  
The seal is a guarantee for the authenticity  
of the document.

Document ID:  
12BF9BE2C2254729A0D06D61946E2222

# CV: Mogens Gregers Madsen

Fødselsdag: 11. juli 1954  
Journalist fra DJH 1978



## ERHVERVSERFARING

- Lærervikar på forskellige Sy'fynske skoler.
- DJH 1974-1978 (praktik på Vestkysten i Toflund og Esbjerg.)
- Sportsjournalist, Fyns Tidende, 1978
- Journalist Vejle Amts Folkeblad, 1978 - 2014
- Chefredaktør Vejle Amts Folkeblad, 2014 -

## Kurser

- Udvidet redaktionssekretær kursus – 1998

## Øvrig relevant information

Stor erfaring i håndtering af lokalt nyhedsstof via arbejde som reporter, redigerende og senest som chefredaktør.

Lokaljournalistik, der tør være kritisk, er en af fagets fornemste opgave.

Er en aktiv del af lokalsamfundet og med i flere netværk, der arbejder for at fremme udviklingen i Vejle.

Fik nærmest lokaljournalistisk ind med modermælken da min mor i sin tid var lokalredaktør for Fyns Amts Avis og redaktionen var også vores bolig.



This file is sealed with a digital signature.  
The seal is a guarantee for the authenticity  
of the document.

Document ID:  
12BF9BE2C2254729A0D06D61946E2222

## CV

### **Lene Vestergaard Hoe**

Fødselsdag: 19.06.60

Uddannet journalist fra

Danmarks Journalisthøjskole 1987



### **ERHVERVSERFARING**

- Chefredaktør, Horsens Folkeblad, 2016 - nu
- Udgaveredaktør, Horsens Folkeblad, 2012 - 2016
- Leder af Horsens-redaktionen, Horsens Folkeblad, 2002 - 2012
- Journalist, Horsens-redaktionen, Horsens Folkeblad, 1994-2002
- Journalist, Juelsminde-redaktionen, Horsens Folkeblad, 1987-1994

### **Kurser**

- Ledelse i praksis (Ledernes Kompetencecenter, 2013)
- Redaktørskolen (Danske Medier, 2012)
- Ledelse til forandring (DJE, 2005)
- Diverse efteruddannelseskurser via Den journalistiske Efteruddannelse, 1989-2010

### **Øvrig relevant information**

Uddannet journalist med radio som fagspecialie.



This file is sealed with a digital signature.  
The seal is a guarantee for the authenticity  
of the document.

Document ID:

12BF9BE2C2254729A0D06D61946E2222

# CV

**Axel Præstmark**

Født: 10.08.1969



Journalist, Danmark Journalisthøjskole, 1994

## ERHVERVSERFARING

- Redaktionssekretær, Randers Amtsavis, 1994
- Souschef, Randers Amtsavis, 1998
- Redaktionschef, Randers Amtsavis, 2001
- Chefredaktør, Randers Amtsavis, 2013-

## KURSER

- Den nye redaktionssekretær, Danmark-Sverige, DjE, 1998
- Lokaljournalistik – den norske måten, Norge, DjE, 1999
- Den redaktionelle leder, DjE, 2000
- At genopbygge et land, Bosnien-Hercegovina, DjE, 2000
- De fremmede - og det fremmede, Washington, DjE, 2004
- Orkla Media Management Program, Norge, 2006
- Grundlæggende lederuddannelse, Erhvervsakademi Midt Vest, 2007
- Den journalistiske blog, DjE, 2010
- Nye formater i lokaljournalistikken, DjE, 2011
- Fotograferende journalister I, DjE, 2011
- Fotograferende journalister II, DjE, 2011
- Middle Management Programme, Den resultatskabende leder, Berlingske Media, 2013



This file is sealed with a digital signature.  
The seal is a guarantee for the authenticity  
of the document.

Document ID:  
12BF9BE2C2254729A0D06D61946E2222



## CV

# Lars Norup

Født 15. januar 1957

Uddannet journalist på Danmarks Journalisthøjskole 1981



### ERHVERVSERFARING

- Sportsjournalist Skive Folkeblad 1. februar 1980
- Redaktionssekretær på Viborg Stifts Folkeblad 1. november 1985
- Redaktionschef på Viborg Stifts Folkeblad 1. august 1993
- Udgaveredaktør på Viborg Stifts Folkeblad 1. februar 1998 - 2000
- Chefredaktør på Viborg Stifts Folkeblad 1. april 2000 -

### Kurser

- Brand Stamp
- Forandringsledelse
- Plus 10-15 produktionsrelevante kurser



This file is sealed with a digital signature.  
The seal is a guarantee for the authenticity  
of the document.

Document ID:  
12BF9BE2C2254729A0D06D61946E2222

# CV

## **Gudrun Pedersen**

28.07 1958

Journalist, Danmarks Journalisthøjskole, 1982



## **ERHVERVSERFARING**

- Chefredaktør, Dagbladet Ringkøbing-Skjern, 2016 -
- Lokalredaktør, Dagbladet Ringkøbing-Skjern, 2015-2016
- Kommunikationschef, Holbæk Kommune, 2012-2015
- Kommunikationschef, Østdansk Turisme, 2010-2012
- Kommunikationschef, Guldborgsund Kommune, 2004-2010
- Informationskoordinator, Saksøbing Kommune, 2001-2004
- Redaktionssekretær, DR P4 Sjælland, 1999-2001
- Redaktionssekretær, Politiken 1998-1999
- Weekendredaktør, redaktionschef, Lolland-Falsters Folketidende, 1994-1998
- Amtsredaktør, Dagbladet Ny Dag, 1993-1994
- Reporter og Redaktionssekretær, Lolland-Falsters Folketidende, 1983-1993

## **Kurser**

- Radioreportagen, 1999 / DR
- Coaching, 1999-2000 / DR
- Lederuddannelse 1999-2000 /DR
- Forandringsledelse, 2004-2005 /KL
- Forandringskommunikation, 2006 /KL



This file is sealed with a digital signature.  
The seal is a guarantee for the authenticity  
of the document.

Document ID:  
12BF9BE2C2254729A0D06D61946E2222

Bilag 1.2.A.17

**CV Rikke Bekker**

Født: 22. februar 1972  
bekker@faa.dk



**UDDANNELSE:**

- September 2018: **Start, Master i projekt- og innovationsledelse, SDU.**
- 2015: **Efteruddannelse i "Leder for ledere" af Klaus Henriksen, Mediekonsulenterne og ledelsesrådgiver Hans Niemann.**
- 2009: **Efteruddannelse i Forandringsledelse, Mediekonsulenterne.**
- 2008: **Diplommoduler i "Retorik" og "Krisekommunikation", Update**
- 2002-2006 **Akademiuddannelse i ledelse.**
- 1997 **Uddannet journalist fra Danmarks Journalisthøjskole. Hovedopgaven i tv-dokumentar præmieret med DRs tv-pris.**
- 1994-1996 **Praktik: Nordisk Film: Journalist på Eleva2ren og Fak2eren.**
- 1991-1992 **Askov Højskole. Journalistkursus + hovedforløb**
- 1991 **Samfundssproglig student, Svendborg Gymnasium**

**ERHVERVSERFARING:**

**Chefredaktør, Fyns Amts Avis, 1. april 2019 -**

**Redaktionschef, TV 2/Fyn. Fra 1. februar 2013 – 31. marts 2019.**

- **Chefredaktør for "Stem'rne" – seks fynske medier og SDUs fælles unge-projekt til kommunal- og regionsrådsvalget 2017 (nomineret til Årets tv-pris for "Bedste indhold på flere platforme".**

**Regional projektleder på bla. projekt ved kommende folketingsvalg og andre events med TV 2/Danmark og TV 2-regionerne.**

**Idemand og drivkraft bag skabelsen af nyhedskanalen på TV 2/Fyn. Ansvarlig for start og drift af fagredaktionerne samfund, business og kultur, nyhedsværter og liveteam.**



This file is sealed with a digital signature.  
The seal is a guarantee for the authenticity  
of the document.

Document ID:  
12BF9BE2C2254729A0D06D61948E2222

I gymnasietiden med opstarten og siden fast radiovært på "Radio Sydfyn".

**KURSER:**

Løbende diverse kurser i: Googles Sprintmodel (Implement), politisk kommunikation (DJE), coaching (Tankekraft, Mindstep, psykolog Josef Guldbrandsen), Kreativitets- og ideudviklingskursus (Ideapilot v. Jesper Klit), Kompetenceudviklingskursus (Psykologerne Pedersen og Pedersen), Project management (Tom Peters)

**DIVERSE TILLIDSHVERV og anerkendelser:**

2018:	Nomineret til Året TV-pris for "Bedste indhold til flere platforme"
2018:	Vinder af Circom hovedpris for bedste "News for all". Citizen Science-samarbejde med SDU og OUH om borgerinddragelse.
2017:	Jurymedlem, Copenhagen TV-festivals priser: Nyheder/Aktualitet.
2015-2016	Medlem af programudvalget, Copenhagen TV-festival. Bla ansvarlig for sessionen "Crowdsourcing the News" i 2016 og "Regionernes rykker" i 2015.
2014-2017	Medskaber af og en af 12 faste "forstandere" i Verdens Største Højskole – event-community under Fyns Amts Avis.
2013-2016	Fast medlem af DR P4/Fyns "Søndagsholdet"
2011:	Dommer, Avisen i Undervisningen
2009:	Dommer, Årets Pressefoto (årets tv-fotograf (DJ-PF))
2008:	Juryformand, aktualitet og livsstil, Tvfestival.dk
2007:	Juryformand, fakta- og feature, Tvfestival.dk
2007:	Med i direktionens Tænk tank i Svendborg Kommune.

**OPLÆG/ORDSTYRER mm:**

**Diverse oplæg** om unge-satning, tv-produktion, ledelse, karriere, iværksætteri: Senest om TV 2/Fyn unge-indsats på DJ's Fagfestival 2018, Om Stem'rne på Demokratifestivalen 2018 – og om de fynske mediers rolle i kriser (Kursus til skoleledere på Balle Kommunikation), Lær af de fynske unge (Journalistikkens Dag, januar 2018), og Valgkampagner for unge (RadioDays, september 2017)  
I 2005 vinder af 4 fagforbunds kronikkonkurrence om iværksætteri og ledelse i mediebranchen.

**Ofte ordstyrer** – blandt andet ved fynske erhvervsdebatter, kommunalvalgsdebatter (2009 og 2013), psykiatridebat mm (folketingsvalget '11)

**PRIVAT:**

Gift med TV-producent Klaus Birch, der ejer film- og tv-produktionsselskaberne B-film og Saxo Film. Vi har tre børn sammen (fra '98, '02 og '06).



This file is sealed with a digital signature.  
The seal is a guarantee for the authenticity  
of the document.

Document ID:  
12BF9BE2C2254729A0D06D61946E2222

# CV

## **Mette Salling Eriksen**

3. august 1976

Cand. comm. i journalistik, Roskilde Universitetscenter, 2005

Master's in communication, culture and production, Anglia Ruskin University, Cambridge, UK.



## **ERHVERVSERFARING**

- Chefredaktør, Fredericia Dagblad, april 2018-
- Redaktionssekretær og souschef, Fredericia Dagblad, 2010-2018
- Journalist, Vejle Amts Folkeblad, 2004-2009
- Skiftmanager McDonalds Vesterbrogade 2D, 2000-2004

## **Kurser**

- Den moderne jourhavende, 2017
- Kom godt i gang med videoproduktion, 2017
- Sydøsteuropa: Konflikter der former EU, 2016
- Søg aktindsigt og skaf fortrolige kilder, 2015
- Lav infografik med gratis redskaber, 2015
- De jyske gigantkoncerner, 2014
- Nye formater for avisjournalistikken, 2012
- Coach din journalist, 2012
- Bladlayoutets grundtrin, 2010
- Den ny redaktionssekretær, 2010
- Netjournalistik, 2008
- Værdibaseret ledelse, HD-enkeltfag, 2008
- Flyt dig selv, 2007



This file is sealed with a digital signature.  
The seal is a guarantee for the authenticity  
of the document.

Document ID:  
12BF9BE2C2254729A0D06D61946E2222

# CV

## **Peter Rasmussen**

Fødselsdag: 26.09.64

Uddannelse: Journalist, Danmarks Journalisthøjskole, 1992



## **ERHVERVSERFARING**

- Journalist, Fyens Stiftstidende, 1992>
- Journalist, Nordjyske, 1992>
- Journalist, Fyens Stiftstidende, 1993>
- Journalist, Ekstra Bladet, 1993>
- Arbejdsmarkedsjournalist, Ekstra Bladet, 1994.
- Souschef, kultureddaktionen, Ekstra Bladet, 1997.
- Erhvervsjournalist, Fyens Stiftstidende, 1999.
- Samfundsredaktør, Fyens Stiftstidende, 2007.
- Redaktionschef, Fyens Stiftstidende, 2010.
- Chefredaktør for avisen Danmark, JFM, 2016.

## **Kurser**

- Ledelsesforandring, 2015
- Internt lederkursus, 2014
- Vejen til ekstraordinær produktivitet, 2019

## **Øvrig relevant information**



This file is sealed with a digital signature.  
The seal is a guarantee for the authenticity  
of the document.

Document ID:  
12BF9BE2C2254729A0D06D61946E2222

# CV



## **Søren Egebjerg Pedersen**

11. januar 1977

Journalist (6 semestre), Danmarks Journalisthøjskole, Aarhus, 2005

### **ERHVERVSERFARING**

- Chefredaktør, Jysk Fynske Medier, 2018-
- Redaktionel udviklingschef, Jysk Fynske Medier, 2016-2018
- Redaktionel udviklingschef, Berlingske Lokale Medier, 2014-2016
- Onlinechef, Berlingske Lokale Medier, 2010-2014
- Redaktør, Dagbladet Holstebro-Struer, 2007-2010
- Sportsjournalist, De Bergske Blade, 2005-2007
- Mejeriarbejder, Arla Foods, Holstebro, 1998-2002

### **Kurser**

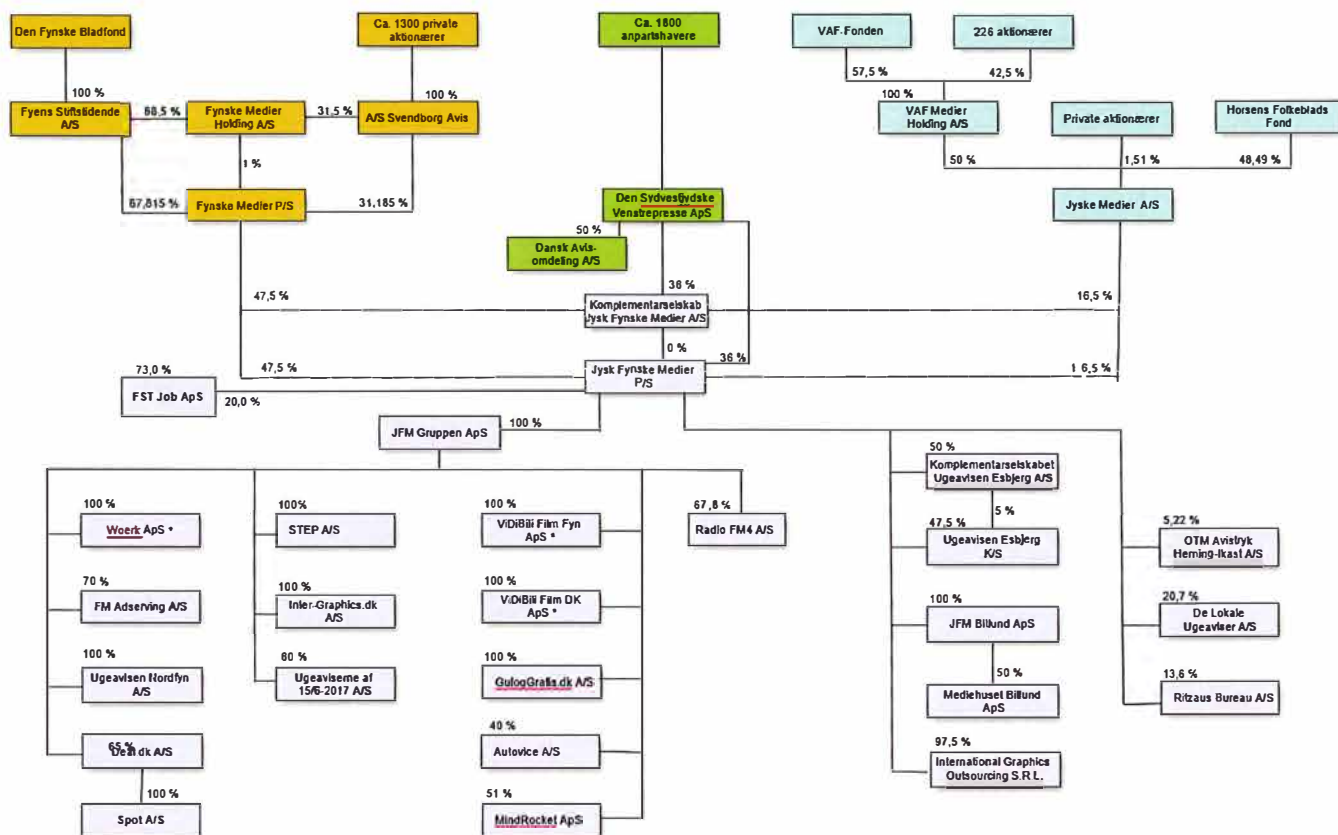
- 2012, Talentakademi, Berlingske Media, København
- 2010, The Newsroom Challenge, Poynter Institute, Florida, USA
- 2007, Grundlæggende lederuddannelse, Vejle Handelsskole



This file is sealed with a digital signature.  
The seal is a guarantee for the authenticity  
of the document.

Document ID:  
12BF9BE2C2254729A0D06D61946E2222

## Jysk Fynske Medier P/S' koncernstruktur 2019-04



\* Selskabet opløses 31.12.2018 ved betalingserklæring iht. selskabslovens § 216

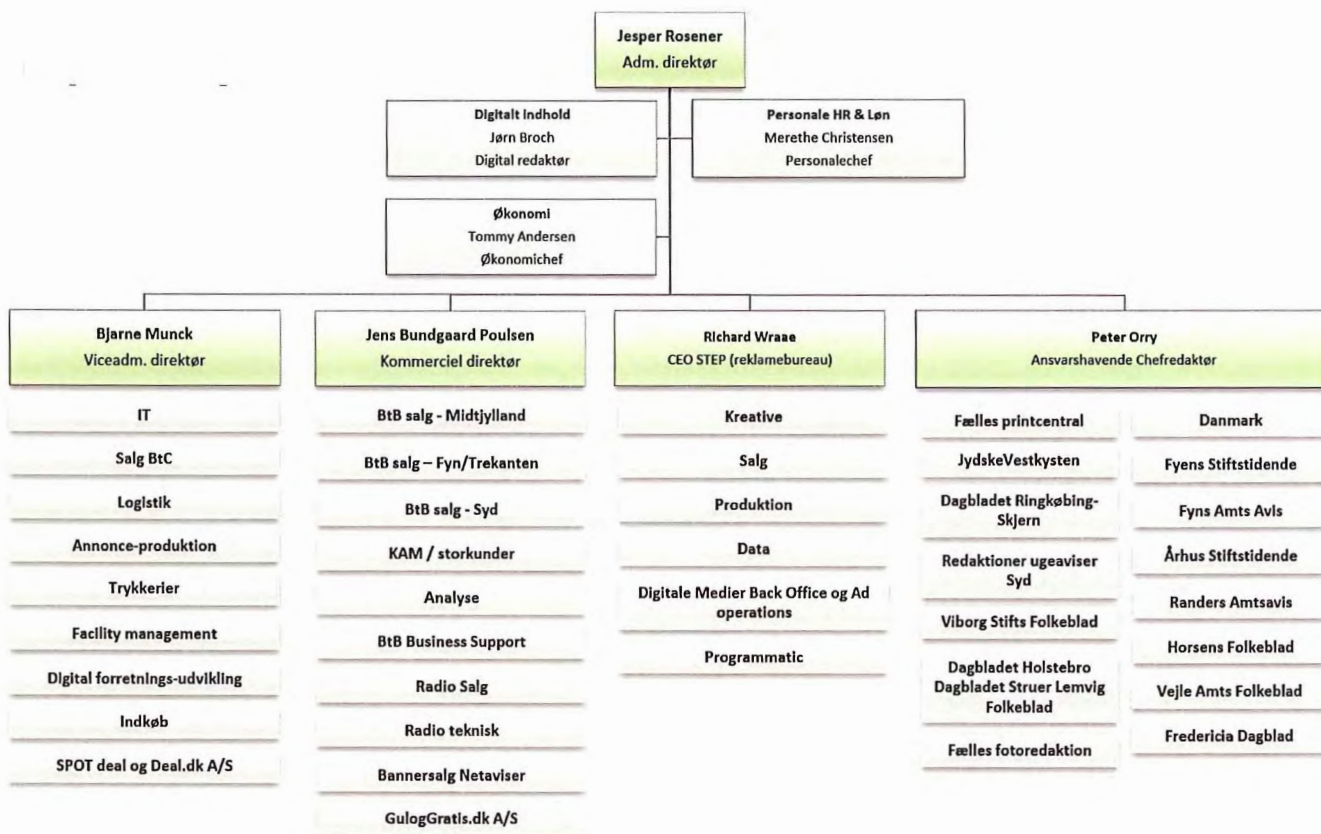


This file is sealed with a digital signature. The seal is a guarantee for the authenticity of the document.

Document ID:  
12BF9BE2C2254729A0D06D61946E2222



Bilag 1.2.A.22



This file is sealed with a digital signature.  
The seal is a guarantee for the authenticity  
of the document.

Document ID:  
12BF9BE2C2254729A0D06D61946E2222



Deloitte  
Statsautoriseret  
Revisionspartnerselskab  
CVR-nr. 33963556  
Tværkajen 5  
Postboks 10  
5100 Odense C

Telefon 63 14 66 00  
Telefax 63 14 66 12  
www.deloitte.dk

## **Jysk Fynske Medier P/S**

Bugattivej 8

7100 Vejle

CVR-nr. 36503335

## **Årsrapport 2018**

Godkendt på selskabets generalforsamling, den 12.04.2019

### **Dirigent**

---

Navn: Thomas Demant

## Indholdsfortegnelse

	<b><u>Side</u></b>
Virksomhedsoplysninger	1
Ledelsespåtegning	3
Den uafhængige revisors revisionspåtegning	5
Ledelsesberetning	8
Koncernens resultatopgørelse for 2018	12
Koncernens balance pr. 31.12.2018	13
Koncernens egenkapitalopgørelse for 2018	15
Koncernens pengestrømsopgørelse for 2018	16
Koncernens noter	17
Modervirksomhedens resultatopgørelse for 2018	25
Modervirksomhedens balance pr. 31.12.2018	26
Modervirksomhedens egenkapitalopgørelse for 2018	28
Modervirksomhedens noter	29
Anvendt regnskabspraksis	34

## **Virksomhedsoplysninger**

### **Virksomhed**

Jysk Fynske Medier P/S

Bugattivej 8

7100 Vejle

CVR-nr.: 36503335

Stiftet: 12.12.2014

Hjemsted: Registreret i Vejle

Regnskabsår: 01.01.2018 - 31.12.2018

Hjemmeside: [www.jfmedier.dk](http://www.jfmedier.dk)

### **Redegørelser på virksomhedens hjemmeside**

Redegørelse for samfundsansvar: <https://www.jfmedier.dk/media/3168/jysk-fynske-medier-redegoerelse-for-samfundsansvar-2018.pdf>

Redegørelse for underrepræsenteret køn: <https://www.jfmedier.dk/media/3168/jysk-fynske-medier-redegoerelse-for-samfundsansvar-2018.pdf>

### **Bestyrelse**

Gert Eg, formand

Arne Paabøl Andersen, næstformand

Per Westergaard Jensen, næstformand

Anton Yding

Jan Bøttiger

Hans Erik Brøste Nellegaard

Peter Erik Hansen

Sven Erik Grønborg

Clas Nylandsted Andersen

Poul Vig Nielsen

Anne Alstrup Torp Karlskov Pedersen, medarbejderrepræsentant

Steffen Lilmoës, medarbejderrepræsentant

Lene Sarup Rattenborg, medarbejderrepræsentant

Kaare Hanghøj Johansen, medarbejderrepræsentant

Niels Wedege Petersen, medarbejderrepræsentant

### **Direktion**

Jesper Sondrup Rosener, administrerende direktør

Bjarne Werner Munck, viceadm. direktør / COO

Jens Bundgaard Poulsen, kommerciel direktør

Peter Johannes Orry Jensen, ansvarshavende chefredaktør

## **Virksomhedsoplysninger**

### **Revisor**

Deloitte Statsautoriseret Revisionspartnerselskab

Tværkajen 5

Postboks 10

5100 Odense C

## Ledelsespåtegning

Bestyrelsen og direktionen har dags dato behandlet og godkendt årsrapporten for regnskabsåret 01.01.2018 - 31.12.2018 for Jysk Fynske Medier P/S.

Årsrapporten aflægges i overensstemmelse med årsregnskabsloven.

Det er vores opfattelse, at koncernregnskabet og årsregnskabet giver et retvisende billede af koncernens og selskabets aktiver, passiver og finansielle stilling pr. 31.12.2018 samt af resultatet af koncernens og selskabets aktiviteter og koncernens pengestrømme for regnskabsåret 01.01.2018 - 31.12.2018.

Ledelsesberetningen indeholder efter vores opfattelse en retvisende redegørelse for de forhold, beretningen omhandler.

Årsrapporten indstilles til generalforsamlingens godkendelse.

Vejle, den 12.04.2019

### Direktion

Jesper Sondrup Rosener  
administrerende direktør

Bjarne Werner Munck  
viceadm. direktør / COO

Jens Bundgaard Poulsen  
kommerciel direktør

Peter Johannes Orry Jensen  
ansvarshavende chefredaktør

## Ledelsespåtegning

### Bestyrelse

Gert Eg  
formand

Arne Paabøl Andersen  
næstformand

Per Westergaard Jensen  
næstformand

Anton Yding

Jan Bøttiger

Hans Erik Brøste Nellegaard

Peter Erik Hansen

Sven Erik Grønborg

Clas Nylandsted Andersen

Poul Vig Nielsen

Anne Alstrup Torp Karlskov  
Pedersen  
medarbejderrepræsentant

Steffen Lilmoës  
medarbejderrepræsentant

Lene Sarup Rattenborg  
medarbejderrepræsentant

Kaare Hanghøj Johansen  
medarbejderrepræsentant

Niels Wedege Petersen  
medarbejderrepræsentant

## Den uafhængige revisors revisionspåtegning

### Til kapitalejerne i Jysk Fynske Medier P/S

#### Konklusion

Vi har revideret koncernregnskabet og årsregnskabet for Jysk Fynske Medier P/S for regnskabsåret 01.01.2018 - 31.12.2018, der omfatter resultatopgørelse, balance, egenkapitalopgørelse og noter, herunder anvendt regnskabspraksis, for såvel koncernen som selskabet samt pengestrømsopgørelse for koncernen. Koncernregnskabet og årsregnskabet udarbejdes efter årsregnskabsloven.

Det er vores opfattelse, at koncernregnskabet og årsregnskabet giver et retvisende billede af koncernens og selskabets aktiver, passiver og finansielle stilling pr. 31.12.2018 samt af resultatet af koncernens og selskabets aktiviteter og koncernens pengestrømme for regnskabsåret 01.01.2018 - 31.12.2018 i overensstemmelse med årsregnskabsloven.

#### Grundlag for konklusion

Vi har udført vores revision i overensstemmelse med internationale standarder om revision og de yderligere krav, der er gældende i Danmark. Vores ansvar ifølge disse standarder og krav er nærmere beskrevet i revisionspåtegningens afsnit "Revisors ansvar for revisionen af koncernregnskabet og årsregnskabet". Vi er uafhængige af koncernen i overensstemmelse med internationale etiske regler for revisorer (IESBA's Etiske regler) og de yderligere krav, der er gældende i Danmark, ligesom vi har opfyldt vores øvrige etiske forpligtelser i henhold til disse regler og krav. Det er vores opfattelse, at det opnåede revisionsbevis er tilstrækkeligt og egnet som grundlag for vores konklusion.

#### Ledelsens ansvar for koncernregnskabet og årsregnskabet

Ledelsen har ansvaret for udarbejdelsen af et koncernregnskab og et årsregnskab, der giver et retvisende billede i overensstemmelse med årsregnskabsloven. Ledelsen har endvidere ansvaret for den interne kontrol, som ledelsen anser for nødvendig for at udarbejde et koncernregnskab og et årsregnskab uden væsentlig fejlinformation, uanset om denne skyldes besvigelser eller fejl.

Ved udarbejdelsen af koncernregnskabet og årsregnskabet er ledelsen ansvarlig for at vurdere koncernens og selskabets evne til at fortsætte driften, at oplyse om forhold vedrørende fortsat drift, hvor dette er relevant, samt at udarbejde koncernregnskabet og årsregnskabet på grundlag af regnskabsprincippet om fortsat drift, medmindre ledelsen enten har til hensigt at likvidere selskabet, indstille driften eller ikke har andet realistisk alternativ end at gøre dette.

#### Revisors ansvar for revisionen af koncernregnskabet og årsregnskabet

Vores mål er at opnå høj grad af sikkerhed for, om koncernregnskabet og årsregnskabet som helhed er uden væsentlig fejlinformation, uanset om denne skyldes besvigelser eller fejl, og at afgive en revisionspåtegning med en konklusion. Høj grad af sikkerhed er et højt niveau af sikkerhed, men er ikke en garanti for, at en revision, der udføres i overensstemmelse med internationale standarder om revision og de yderligere krav, der er gældende i Danmark, altid vil afdække væsentlig fejlinformation, når sådan findes. Fejlinformation kan opstå som følge af besvigelser eller fejl og kan betragtes som væsentlige, hvis det med rimelighed kan forventes, at de enkeltvis eller samlet har indflydelse på de økonomiske beslutninger, som regnskabsbrugere træffer på grundlag af koncernregnskabet og årsregnskabet.



## Den uafhængige revisors revisionspåtegning

Som led i en revision, der udføres i overensstemmelse med internationale standarder om revision og de yderligere krav, der er gældende i Danmark, foretager vi faglige vurderinger og opretholder professionel skepsis under revisionen. Herudover:

- Identificerer og vurderer vi risikoen for væsentlig fejlinformation i koncernregnskabet og årsregnskabet, uanset om denne skyldes besvigelser eller fejl, udformer og udfører revisionshandlinger som reaktion på disse risici samt opnår revisionsbevis, der er tilstrækkeligt og egnet til at danne grundlag for vores konklusion. Risikoen for ikke at opdage væsentlig fejlinformation forårsaget af besvigelser er højere end ved væsentlig fejlinformation forårsaget af fejl, idet besvigelser kan omfatte sammensværgelser, dokumentfalsk, bevidste udeladelser, vildledning eller tilsidesættelse af intern kontrol.
- Opnår vi forståelse af den interne kontrol med relevans for revisionen for at kunne udforme revisionshandlinger, der er passende efter omstændighederne, men ikke for at kunne udtrykke en konklusion om effektiviteten af koncernens og selskabets interne kontrol.
- Tager vi stilling til, om den regnskabspraksis, som er anvendt af ledelsen, er passende, samt om de regnskabsmæssige skøn og tilknyttede oplysninger, som ledelsen har udarbejdet, er rimelige.
- Konkluderer vi, om ledelsens udarbejdelse af koncernregnskabet og årsregnskabet på grundlag af regnskabsprincippet om fortsat drift er passende, samt om der på grundlag af det opnåede revisionsbevis er væsentlig usikkerhed forbundet med begivenheder eller forhold, der kan skabe betydelig tvivl om koncernens og selskabets evne til at fortsætte driften. Hvis vi konkluderer, at der er en væsentlig usikkerhed, skal vi i vores revisionspåtegning gøre opmærksom på oplysninger herom i koncernregnskabet og årsregnskabet eller, hvis sådanne oplysninger ikke er tilstrækkelige, modificere vores konklusion. Vores konklusioner er baseret på det revisionsbevis, der er opnået frem til datoen for vores revisionspåtegning. Fremtidige begivenheder eller forhold kan dog medføre, at koncernen og selskabet ikke længere kan fortsætte driften.
- Tager vi stilling til den samlede præsentation, struktur og indhold af koncernregnskabet og årsregnskabet, herunder noteoplysningerne, samt om koncernregnskabet og årsregnskabet afspejler de underliggende transaktioner og begivenheder på en sådan måde, at der gives et retvisende billede heraf.
- Opnår vi tilstrækkeligt og egnet revisionsbevis for de finansielle oplysninger for virksomhederne eller forretningsaktiviteterne i koncernen til brug for at udtrykke en konklusion om koncernregnskabet. Vi er ansvarlige for at lede, føre tilsyn med og udføre koncernrevisionen. Vi er eneansvarlige for vores revisionskonklusion.

Vi kommunikerer med den øverste ledelse om bl.a. det planlagte omfang og den tidsmæssige placering af revisionen samt betydelige revisionsmæssige observationer, herunder eventuelle betydelige mangler i intern kontrol, som vi identificerer under revisionen.

## Den uafhængige revisors revisionspåtegning

### Udtalelse om ledelsesberetningen

Ledelsen er ansvarlig for ledelsesberetningen.

Vores konklusion om koncernregnskabet og årsregnskabet omfatter ikke ledelsesberetningen, og vi udtrykker ingen form for konklusion med sikkerhed om ledelsesberetningen.

I tilknytning til vores revision af koncernregnskabet og årsregnskabet er det vores ansvar at læse ledelsesberetningen og i den forbindelse overveje, om ledelsesberetningen er væsentligt inkonsistent med koncernregnskabet eller årsregnskabet eller vores viden opnået ved revisionen eller på anden måde synes at indeholde væsentlig fejlinformation.

Vores ansvar er derudover at overveje, om ledelsesberetningen indeholder krævede oplysninger i henhold til årsregnskabsloven.

Baseret på det udførte arbejde er det vores opfattelse, at ledelsesberetningen er i overensstemmelse med koncernregnskabet og årsregnskabet og er udarbejdet i overensstemmelse med årsregnskabslovens krav. Vi har ikke fundet væsentlig fejlinformation i ledelsesberetningen.

Odense, den 12.04.2019

### Deloitte

Statsautoriseret Revisionspartnerselskab  
CVR-nr.: 33963556

Lars Knage Nielsen  
statsautoriseret revisor  
MNE-nr. mne10074

Gert Rasmussen  
statsautoriseret revisor  
MNE-nr. mne35430

## Ledelsesberetning

	<b>2018</b> <b>t.kr.</b>	<b>2017</b> <b>t.kr.</b>	<b>2016</b> <b>t.kr.</b>	<b>2014/15</b> <b>t.kr.</b>
<b>Hoved- og nøgletal</b>				
<b>Hovedtal</b>				
Nettoomsætning	1.741.979	1.860.285	1.891.996	1.550.930
Bruttoresultat	942.565	968.194	924.263	759.687
EBITDA	78.992	90.971	(14.264)	37.969
Driftsresultat	10.005	16.927	(103.196)	(16.150)
Resultat af finansielle poster	208	3.399	3.702	6.663
Årets resultat før skat	10.213	20.326	(99.494)	(9.487)
Årets resultat	6.668	16.744	(98.405)	(11.718)
Samlede aktiver	866.369	916.952	934.300	1.058.430
Investeringer i materielle anlægsaktiver	30.805	17.191	21.328	255.365
Egenkapital inkl. minoriteter	246.718	239.983	222.931	321.896
<b>Nøgletal</b>				
Nettomargin (%)	0,4	0,9	(5,2)	(0,8)
Egenkapitalens forrentning (%)	2,7	7,2	(36,1)	(3,6)
Soliditetsgrad (%)	28,5	26,2	23,9	30,4
Dækningsgrad	4,6	4,9	(0,8)	2,4
Antal medarbejdere, gennemsnitligt	1.769	1.763	1.793	1.192
Antal medarbejdere ekskl. bude ultimo året	1.801	1.995	1.938	1.589
Antal bude ultimo året	1.472	1.749	1.817	1.796

Hoved- og nøgletal er defineret og beregnet således:

<b>Nøgletal</b>	<b>Beregningsformel</b>	<b>Nøgletal udtrykker</b>
Nettomargin (%)	$\frac{\text{Årets resultat} \times 100}{\text{Nettoomsætning}}$	Virksomhedens driftsmæssige rentabilitet.
Egenkapitalens forrentning (%)	$\frac{\text{Årets resultat} \times 100}{\text{Gns. egenkapital inkl. minoriteter}}$	Virksomhedens forrentning af den kapital, som ejerne har investeret i virksomheden.
Soliditetsgrad (%)	$\frac{\text{Egenkapital inkl. minoriteter} \times 100}{\text{Samlede aktiver}}$	Virksomhedens finansielle styrke.
Dækningsgrad	$\frac{\text{Resultat før af- og nedskrivninger} \times 100}{\text{Nettoomsætning}}$	Virksomhedens driftsmæssige rentabilitet ekskl. afskrivninger

## Ledelsesberetning

### Hovedaktivitet

Jysk Fynske Medier P/S er en mediekoncern, der driver 13 dagblade, 54 ugeaviser og 4 radiostationer understøttet af aktiviteter som et offsettrykkeri, trykformidling, avistrykkerier og avis- og reklamedistribution. Derudover favner koncernen en lang række nyhedssites og andre digitale brands, ligesom koncernen har forskellige kommunikationsvirksomheder herunder et marketing- og kommunikationsbureau.

Sammenligningsåret 2014/15 i hoved- og nøgletaloversigten indeholder reelt 12 måneders aktivitet. Ændringen i aktiviteterne fra 2015 til 2016 skyldes tilkøb af aktiviteterne i Midtjyske Medier.

### Udvikling i aktiviteter og økonomiske forhold

2018 var året, hvor koncernen gennemførte nogle omfattende besparelser, men også samtidig formåede at udvikle den eksisterende forretning endnu mere end tidligere.

Medio 2018 gennemførte koncernen en sparerunde, som medførte omkostningsreduktioner med helårseffekt i størrelsesordenen 90 mio. kr. Sparerunden blev besluttet på baggrund af prognoser med et længere perspektiv end blot 2018 og var således et udtryk for rettidig omhu, men også en erkendelse af, at de almindelige løbende justeringer ikke ville være tilstrækkelige.

Samtidig med besparelserne blev der i året sat endnu mere tryk på arbejdet med udviklingsinitiativer. Disse initiativer skal dels være med til at udvikle og understøtte den eksisterende forretning, men samtidig også være med til at skabe nye forretningsområder. Begge dele er vigtige forudsætninger for at opfylde koncernens målsætning om at sikre demokratiet og sammenhængskraften. Arbejdet med udvikling fortsætter og der er således budgetteret mere end 70 mio. til udvikling i 2019.

Et særligt udviklingsinitiativ, Projekt 365, blev en realitet den 23. september 2018, hvor 41.000 jyske abonnenter fordelt på 7 dagblade fik adgang til deres lokale dagblad om søndagen og dermed nu har adgang til god lokal journalistik alle ugens 7 dage. Ca. 80 % af abonnenterne har taget imod tilbuddet, hvilket er en markant succes.

Et andet udviklingsinitiativ som også allerede har bevist sin berettigelse er annoncemotoren Adsolute, som gør det lettere for virksomheder at annoncere online. Jysk Fynske Medier varetager gennem Adsolute kundernes onlinekampagner og sørger for optimal performance på tværs af såvel interne som eksterne kanaler. Kunderne vælger nu i højere grad Adsolute frem for den almindelige onlineannoncering.

I 2019 lanceres Jysk Fynske Mediers nyhedssites på en egenudviklet platform, KODUS II. Platformen har været under udvikling siden koncernens start i 2015, så projektet er uden sammenligning det største IT udviklingsprojekt i Jysk Fynske Mediers historie. I KODUS II samles alt redaktionelt indhold i én stor database og der bliver således gjort op med de systemmæssige udfordringer der følger med det at udgive 13 dagblade. Koncernen oplevede i 2018 igen et omsætningsfald i forhold til det foregående år. Faldet skal henføres til markedsforhold. Markedsmæssigt er der et fortsat faldende avis- og annoncesalg, som ikke kompenseres fuldt ud af digitale produkter, hvor især udenlandske aktører dominerer det digitale annoncemarked. Koncernens omsætningsudvikling følger den markedsmæssige udvikling.

## Ledelsesberetning

Koncernen har stort fokus på de samlede mediers gennemslagskraft i særdeleshed lokalt og regionalt, men også nationalt, for at sikre demokratiet og sammenhængskraften. Koncernen er ugentligt i kontakt med flere end 2 mio. danskere.

### **Årets resultat sammenholdt med den forventede udvikling**

Koncernens resultat udgør i 2018 et overskud før skat på 10,2 mio. kr.

Resultatet lever op til forventningerne for 2018, men er påvirket af en mere negativ udvikling i annoncemarkedet end forventet. Reducerede udviklingsomkostninger og evnen til omstilling sikrer, at resultatforventningerne indfries. Resultatet betegnes som værende tilfredsstillende.

### **Forventet udvikling**

Koncernen forventer et positivt resultat i 2019 på samme niveau som resultatet i 2018.

### **Særlige risici**

#### **Driftsmæssige risici**

Koncernen ser en risiko for, at en forstærket strukturel udvikling på medie- og reklamemarkedet vil medføre fald i især annonceindtægterne. Desuden er ændrede politiske rammevilkår i form af afgifter og ændret mediestøtte risici.

#### **Kredit-, valuta- og finansielle risici**

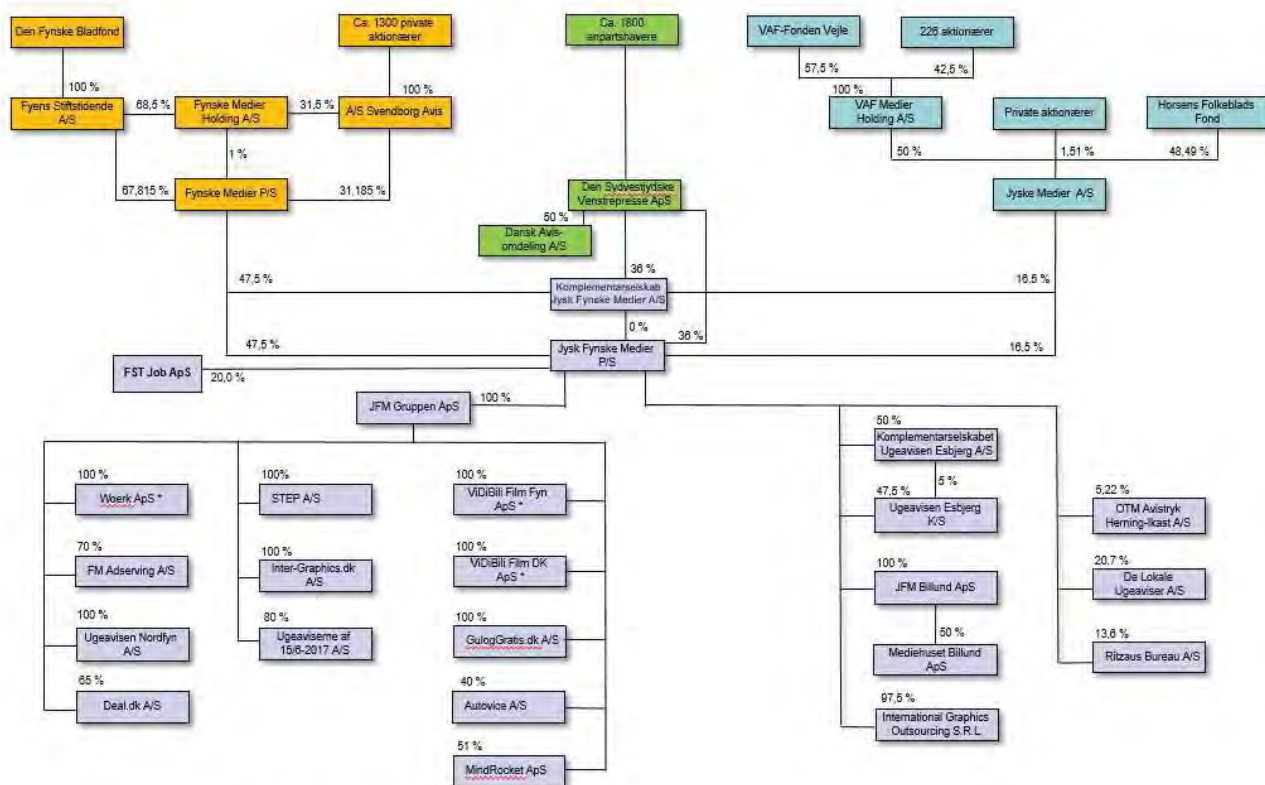
Koncernens risici knyttet til drift og finansiering er afhængig af markedsmæssig udvikling. Koncernen har ingen positioner af betydning i fremmed valuta. Der er ikke i forhold til enkeltkunder usædvanlige eller væsentlige kreditrisici, der ikke allerede er afdækket ved hensættelser eller garantier.

Koncernens finansielle beredskab består udover af likvider og kortfristet bankgæld også af andre værdipapirer og kapitalandele, som er omsættelige børsnoterede værdipapirer, i alt 93 mio. kr.

# Ledelsesberetning

## Koncernforhold

### Jysk Fynske Medier P/S' ejer- og koncernstruktur



\* Selskabet opløses 31.12.2018 ved betalingserklæring iht. selskabslovens § 216

## Redegørelse for samfundsansvar

Jysk Fynske Medier P/S har samlet arbejdet med samfundsansvar og arbejdet for at opfylde målsætningen for det underrepræsenterede køn på koncernens hjemmeside:

<https://www.jfmedier.dk/media/3168/jysk-fynske-medier-redegoerelse-for-samfundsansvar-2018.pdf>

## Begivenheder efter balancedagen

Der er fra balancedagen og frem til i dag ikke indtrådt forhold, som forrykker vurderingen af årsrapporten.

## Koncernens resultatopgørelse for 2018

	<u>Note</u>	<u>2018 t.kr.</u>	<u>2017 t.kr.</u>
Nettoomsætning	2	1.741.979	1.860.285
Andre driftsindtægter	3	88.477	122.656
Omkostninger til råvarer og hjælpematerialer		(500.013)	(577.406)
Andre eksterne omkostninger	4	(387.878)	(437.341)
<b>Bruttoresultat</b>		<b>942.565</b>	<b>968.194</b>
Personaleomkostninger	5	(863.573)	(877.223)
Af- og nedskrivninger	6	(68.987)	(74.044)
<b>Driftsresultat</b>		<b>10.005</b>	<b>16.927</b>
Indtægter af kapitalandele i associerede virksomheder	7	(5.144)	0
Indtægter af andre finansielle anlægsaktiver		8.322	4.790
Andre finansielle indtægter	8	2.373	3.499
Andre finansielle omkostninger	9	(5.343)	(4.890)
<b>Resultat før skat</b>		<b>10.213</b>	<b>20.326</b>
Skat af årets resultat	10	(3.545)	(3.582)
<b>Årets resultat</b>	11	<b>6.668</b>	<b>16.744</b>

## Koncernens balance pr. 31.12.2018

	<u>Note</u>	<u>2018 t.kr.</u>	<u>2017 t.kr.</u>
Færdiggjorte udviklingsprojekter		58	0
Goodwill		229.227	272.210
Udviklingsprojekter under udførelse		2.074	0
<b>Immaterielle anlægsaktiver</b>	12	<b>231.359</b>	<b>272.210</b>
Grunde og bygninger		97.615	104.172
Produktionsanlæg og maskiner		14.872	13.610
Andre anlæg, driftsmateriel og inventar		33.548	38.363
Indretning af lejede lokaler		1.901	2.281
Materielle anlægsaktiver under udførelse		328	0
<b>Materielle anlægsaktiver</b>	13	<b>148.264</b>	<b>158.426</b>
Kapitalandele i associerede virksomheder		3.936	0
Tilgodehavender hos associerede virksomheder		21.376	17.012
Andre værdipapirer og kapitalandele		21.354	20.407
<b>Finansielle anlægsaktiver</b>	14	<b>46.666</b>	<b>37.419</b>
<b>Anlægsaktiver</b>		<b>426.289</b>	<b>468.055</b>
Råvarer og hjælpematerialer		7.160	7.398
<b>Varebeholdninger</b>		<b>7.160</b>	<b>7.398</b>
Tilgodehavender fra salg og tjenesteydelser		241.018	239.369
Igangværende arbejder for fremmed regning		4.295	7.100
Udskudt skat	19	0	5.616
Andre tilgodehavender		24.773	35.081
Tilgodehavender hos virksomhedsdeltagere og ledelse		0	126
Periodeafgrænsningsposter	17	11.005	13.522
<b>Tilgodehavender</b>		<b>281.091</b>	<b>300.814</b>
Andre værdipapirer og kapitalandele		92.530	93.962
<b>Værdipapirer og kapitalandele</b>		<b>92.530</b>	<b>93.962</b>
<b>Likvide beholdninger</b>	18	<b>59.299</b>	<b>46.723</b>
<b>Omsætningsaktiver</b>		<b>440.080</b>	<b>448.897</b>
<b>Aktiver</b>		<b>866.369</b>	<b>916.952</b>



## Koncernens balance pr. 31.12.2018

	<u>Note</u>	<u>2018 t.kr.</u>	<u>2017 t.kr.</u>
Virksomhedskapital		25.000	25.000
Overført overskud eller underskud		217.920	212.703
<b>Egenkapital tilhørende moderselskabets kapitalejere</b>		<b>242.920</b>	<b>237.703</b>
<b>Egenkapital tilhørende minoritetsinteresser</b>		<b>3.798</b>	<b>2.280</b>
<b>Egenkapital</b>		<b>246.718</b>	<b>239.983</b>
Udskudt skat	19	299	0
<b>Hensatte forpligtelser</b>		<b>299</b>	<b>0</b>
Gæld til realkreditinstitutter		79.658	89.017
<b>Langfristede gældsforpligtelser</b>	20	<b>79.658</b>	<b>89.017</b>
Kortfristet del af langfristede gældsforpligtelser	20	5.565	4.411
Bankgæld		70.412	93.151
Modtagne forudbetalinger fra kunder		228.784	224.123
Leverandører af varer og tjenesteydelser		71.332	75.622
Gæld til virksomhedsdeltagere og ledelse		1.993	1.918
Skyldig selskabsskat		3.930	6.463
Anden gæld	21	146.650	168.243
Periodeafgrænsningsposter	22	11.028	14.021
<b>Kortfristede gældsforpligtelser</b>		<b>539.694</b>	<b>587.952</b>
<b>Gældsforpligtelser</b>		<b>619.352</b>	<b>676.969</b>
<b>Passiver</b>		<b>866.369</b>	<b>916.952</b>
Begivenheder efter balancedagen	1		
Associerede virksomheder	15		
Pro rata-konsoliderede virksomheder	16		
Finansielle instrumenter	24		
Ikke-indregnede leje- og leasingforpligtelser	25		
Eventualforpligtelser	26		
Pantsætninger og sikkerhedsstillelser	27		
Transaktioner med nærtstående parter	28		
Dattervirksomheder	29		

## Koncernens egenkapitalopgørelse for 2018

	<b>Virksom- hedskapital t.kr.</b>	<b>Overført overskud eller underskud t.kr.</b>	<b>Egenkapital tilhørende minoritets- interesser t.kr.</b>	<b>I alt t.kr.</b>
Egenkapital primo	25.000	212.703	2.280	239.983
Dagsværdiregulering af sikringsinstrumenter	0	67	0	67
Årets resultat	0	5.150	1.518	6.668
<b>Egenkapital ultimo</b>	<b>25.000</b>	<b>217.920</b>	<b>3.798</b>	<b>246.718</b>

## Koncernens pengestrømsopgørelse for 2018

	<u>Note</u>	<u>2018 t.kr.</u>	<u>2017 t.kr.</u>
Driftsresultat		10.005	16.927
Af- og nedskrivninger		68.987	76.004
Ændringer i arbejdskapital	23	(10.998)	(21.652)
<b>Pengestrømme vedrørende primær drift</b>		<b>67.994</b>	<b>71.279</b>
Modtagne finansielle indtægter		2.373	3.499
Betalte finansielle omkostninger		(5.343)	(4.890)
<b>Pengestrømme vedrørende drift</b>		<b>65.024</b>	<b>69.888</b>
Køb mv. af immaterielle anlægsaktiver		(2.074)	(48.847)
Salg af immaterielle anlægsaktiver		0	31.727
Køb mv. af materielle anlægsaktiver		(30.477)	(17.191)
Salg af materielle anlægsaktiver		8.082	5.170
Køb af virksomheder		(1.240)	(270)
Modtagne afdrag		3.000	(4.504)
Modtagne udbytte fra kapitalandele		1.205	455
<b>Pengestrømme vedrørende investeringer</b>		<b>(21.504)</b>	<b>(33.460)</b>
Optagelse af lån		85.064	92.159
Afdrag på lån mv.		(5.460)	(5.953)
Afdrag på leasingforpligtelser		0	(478)
Indfrielse af realkreditlån		(87.809)	(10.155)
<b>Pengestrømme vedrørende finansiering</b>		<b>(8.205)</b>	<b>75.573</b>
<b>Ændring i likvider</b>		<b>35.315</b>	<b>112.001</b>
Likvider primo		(46.428)	(158.429)
<b>Likvider ultimo</b>		<b>(11.113)</b>	<b>(46.428)</b>
Likvider ultimo sammensætter sig af:			
Likvide beholdninger		59.299	46.723
Kortfristet gæld til banker		(70.412)	(93.151)
<b>Likvider ultimo</b>		<b>(11.113)</b>	<b>(46.428)</b>

## Koncernens noter

### 1. Begivenheder efter balancedagen

Der er fra balancedagen og frem til i dag ikke indtrådt forhold, som forrykker vurderingen af årsrapporten.

	<b>2018</b> <b>t.kr.</b>	<b>2017</b> <b>t.kr.</b>
<b>2. Nettoomsætning</b>		
Dagblade og ugeaviser mv.	1.234.413	1.331.989
Specialmedier mv.	311.918	331.120
Øvrige	195.648	197.176
	<b>1.741.979</b>	<b>1.860.285</b>

Nettoomsætningen er ikke opdelt i geografiske segmenter, da al aktivitet er i Danmark.

	<b>2018</b> <b>t.kr.</b>	<b>2017</b> <b>t.kr.</b>
<b>3. Andre driftsindtægter</b>		
Huslejeindtægter	4.847	5.290
Salgs- og administrationsaftaler	3.076	3.918
Produktionsstøtte	75.232	72.195
Fortjeneste ved salg af anlægsaktiver, strejkefond og øvrige driftsindtægter	5.322	41.253
	<b>88.477</b>	<b>122.656</b>

### 4. Honorar til generalforsamlingsvalgt revisor

	<b>2018</b> <b>t.kr.</b>	<b>2017</b> <b>t.kr.</b>
Lovpligtig revision	788	612
Andre erklæringsopgaver med sikkerhed	50	81
Skatterådgivning	315	260
Andre ydelser	452	422
	<b>1.595</b>	<b>1.375</b>

### 5. Personaleomkostninger

	<b>2018</b> <b>t.kr.</b>	<b>2017</b> <b>t.kr.</b>
Gager og lønninger	794.628	805.785
Pensioner	54.803	56.702
Andre omkostninger til social sikring	14.142	14.736
	<b>863.573</b>	<b>877.223</b>

Gennemsnitligt antal fuldtidsansatte medarbejdere	<b>1.769</b>	<b>1.763</b>
---	--------------	--------------

## Koncernens noter

	<b>Ledelses- vederlag 2018 t.kr.</b>	<b>Ledelses- vederlag 2017 t.kr.</b>
Direktion	9.215	11.125
Bestyrelse	1.563	1.263
	<b>10.778</b>	<b>12.388</b>

Årets ledelsesvederlag er inklusive vederlag til fratrådte ledelsesmedlemmer.

	<b>2018 t.kr.</b>	<b>2017 t.kr.</b>
<b>6. Af- og nedskrivninger</b>		
Afskrivninger på immaterielle anlægsaktiver	36.193	33.540
Afskrivninger på materielle anlægsaktiver	37.844	42.464
Tab og gevinst ved salg af immaterielle og materielle anlægsaktiver	(5.050)	(1.960)
	<b>68.987</b>	<b>74.044</b>

### 7. Indtægter af kapitalandele i associerede virksomheder

I årets resultat af associerede virksomheder indgår en nedskrivning på 4.000 t.kr. til forventet nettorealisationsværdi. Denne nedskrivning vurderes at være en særlig post.

	<b>2018 t.kr.</b>	<b>2017 t.kr.</b>
<b>8. Andre finansielle indtægter</b>		
Renteindtægter i øvrigt	2.373	3.499
	<b>2.373</b>	<b>3.499</b>

	<b>2018 t.kr.</b>	<b>2017 t.kr.</b>
<b>9. Andre finansielle omkostninger</b>		
Renteomkostninger i øvrigt	5.343	4.890
	<b>5.343</b>	<b>4.890</b>

	<b>2018 t.kr.</b>	<b>2017 t.kr.</b>
<b>10. Skat af årets resultat</b>		
Aktuel skat	2.332	4.237
Ændring af udskudt skat	5.915	(533)
Regulering vedrørende tidligere år	(4.702)	(122)
	<b>3.545</b>	<b>3.582</b>

## Koncernens noter

	<b>2018</b>	<b>2017</b>	
	<b>t.kr.</b>	<b>t.kr.</b>	
<b>11. Forslag til resultatdisponering</b>			
Overført resultat	5.150	15.997	
Minoritetsinteressers andel af resultatet	1.518	747	
	<b>6.668</b>	<b>16.744</b>	
	<b>Færdig- gjorte udviklings- projekter t.kr.</b>	<b>Goodwill t.kr.</b>	<b>Udviklings- projekter under udførelse t.kr.</b>
<b>12. Immaterielle anlægsaktiver</b>			
Kostpris primo	0	363.079	0
Overførsler	844	0	0
Tilgange	0	0	2.074
Afgange	0	(12.730)	0
<b>Kostpris ultimo</b>	<b>844</b>	<b>350.349</b>	<b>2.074</b>
Af- og nedskrivninger primo	0	(90.869)	0
Overførsler	(640)	0	0
Årets afskrivninger	(146)	(36.047)	0
Tilbageførsel ved afgange	0	5.794	0
<b>Af- og nedskrivninger ultimo</b>	<b>(786)</b>	<b>(121.122)</b>	<b>0</b>
<b>Regnskabsmæssig værdi ultimo</b>	<b>58</b>	<b>229.227</b>	<b>2.074</b>

Udviklingsprojekter under opførelse omfatter udvikling og omskrivning af gul og gratis' hjemmeside. Opstart af projektet var januar 2018 og består af 8 større eller mindre lanceringer, som gør bl.a. hjemmesiden mere smidig således at virksomhedens strategiske mål bedre kan opfyldes. Ud af 8 lanceringer er den første og mest omfattende lancering gennemført og man er fuldt i gang med anden lancering. Projektet følger tidsplanen og forventes afsluttet ultimo 2019.

Den gamle kode er mere end 10 år gammel og udviklerne var begrænsede af tekniske udfordringer når der skulle implementeres nye strategier. Den nye kode består af flere mindre byggesten som nemmere kan omskrives eller helt udskiftes. Herudover giver det nemmere adgang til at udvikle nye annonceprodukter. Omskrivningen er altså en hjørnesteen for guloggratis.dk's fremtidige planer. Denne gamle kodning havde uhensigtsmæssige begrænsninger, hvilket umuliggjorde en skalerbarhed i selskabets hovedforretningsområder, hvorfor omskrivningen var en nødvendighed for den fremtidige forretning på især CTC markedet. Ledelsen vurderer, at omskrivningen af hjemmesiden er med til at sikre fremtidige indtægter på guloggratis.dk.

## Koncernens noter

	<b>Grunde og bygninger t.kr.</b>	<b>Produktionsanlæg og maskiner t.kr.</b>	<b>Andre anlæg, driftsmateriel og inventar t.kr.</b>	<b>Indretning af lejede lokaler t.kr.</b>
<b>13. Materielle anlægsaktiver</b>				
Kostpris primo	126.701	53.719	109.498	4.778
Overførsler	317	(2.958)	1.164	(1.857)
Tilgange	3.762	11.874	13.637	1.204
Afgange	(3.064)	(186)	(4.420)	(606)
<b>Kostpris ultimo</b>	<b>127.716</b>	<b>62.449</b>	<b>119.879</b>	<b>3.519</b>
Af- og nedskrivninger primo	(22.529)	(40.109)	(71.135)	(2.497)
Overførsler	(171)	4	2.397	866
Årets afskrivninger	(8.178)	(7.659)	(21.469)	(538)
Tilbageførsel ved afgange	777	187	3.876	551
<b>Af- og nedskrivninger ultimo</b>	<b>(30.101)</b>	<b>(47.577)</b>	<b>(86.331)</b>	<b>(1.618)</b>
<b>Regnskabsmæssig værdi ultimo</b>	<b>97.615</b>	<b>14.872</b>	<b>33.548</b>	<b>1.901</b>
				<b>Materielle anlægsaktiver under udførelse t.kr.</b>
<b>13. Materielle anlægsaktiver</b>				
Kostpris primo				0
Overførsler				0
Tilgange				328
Afgange				0
<b>Kostpris ultimo</b>				<b>328</b>
Af- og nedskrivninger primo				0
Overførsler				0
Årets afskrivninger				0
Af- og nedskrivninger ultimo				0
<b>Af- og nedskrivninger ultimo</b>				<b>0</b>
<b>Regnskabsmæssig værdi ultimo</b>				<b>328</b>

## Koncernens noter

	<b>Kapital- andele i associerede virk- somheder t.kr.</b>	<b>Tilgode- havender hos associerede virk- somheder t.kr.</b>	<b>Andre værdis- papirer og kapital- andele t.kr.</b>
<b>14. Finansielle anlægsaktiver</b>			
Kostpris primo	0	11.507	20.754
Tilgange	9.080	0	0
Afgange	0	0	(11)
<b>Kostpris ultimo</b>	<b>9.080</b>	<b>11.507</b>	<b>20.743</b>
Opskrivninger primo	0	5.505	(347)
Årets opskrivninger	0	7.364	2.163
Tilbageførsel af opskrivninger	0	(3.000)	0
Andre reguleringer	0	0	(1.205)
<b>Opskrivninger ultimo</b>	<b>0</b>	<b>9.869</b>	<b>611</b>
Afskrivninger på goodwill	(742)	0	0
Andel af årets resultat	(402)	0	0
Årets nedskrivninger	(4.000)	0	0
<b>Nedskrivninger ultimo</b>	<b>(5.144)</b>	<b>0</b>	<b>0</b>
<b>Regnskabsmæssig værdi ultimo</b>	<b>3.936</b>	<b>21.376</b>	<b>21.354</b>

Ved første indregning af kapitalandele i associerede virksomheder, er der indregnet goodwill på 8.843 t.kr.

	<b>Hjemsted</b>	<b>Ejer- andel %</b>
<b>15. Associerede virksomheder</b>		
Autovice A/S	Brøndby	40,0
FST Job ApS	Odense	20,0
	<b>Hjemsted</b>	<b>Ejer- andel %</b>
<b>16. Pro rata-konsoliderede virksomheder</b>		
Mediehuset Billund ApS	Billund	50
Ugeavisen Esbjerg K/S	Esbjerg	50
Komplementarselskabet Ugeavisen Esbjerg A/S	Esbjerg	50



## Koncernens noter

### 17. Periodeafgrænsningsposter

Periodeafgrænsningsposter omfatter forudbetalte omkostninger, som vedrører efterfølgende år.

### 18. Likvide beholdninger

Af de likvide beholdninger indestår 300 t.kr. på spærret konto.

	<b>2018</b> <b>t.kr.</b>
<b>19. Udskudt skat</b>	
<b>Bevægelser i året</b>	
Primo	(5.616)
Indregnet i resultatopgørelsen	5.915
<b>Ultimo</b>	<b>299</b>

	<b>Forfald inden for 12 måneder 2018 t.kr.</b>	<b>Forfald inden for 12 måneder 2017 t.kr.</b>	<b>Forfald efter 12 måneder 2018 t.kr.</b>	<b>Restgæld efter 5 år t.kr.</b>
<b>20. Langfristede gældsforpligtelser</b>				
Gæld til realkreditinstitutter	5.565	4.411	79.658	56.656
	<b>5.565</b>	<b>4.411</b>	<b>79.658</b>	<b>56.656</b>

	<b>2018</b> <b>t.kr.</b>	<b>2017</b> <b>t.kr.</b>
<b>21. Anden gæld</b>		
Moms og afgifter	12.612	16.504
Skyldig løn, A-skat, sociale bidrag m.m.	103.021	111.472
Andre skyldige omkostninger	31.017	40.267
	<b>146.650</b>	<b>168.243</b>

### 22. Periodeafgrænsningsposter

Periodeafgrænsningsposter omfatter modtagne indtægter til resultatføring i efterfølgende regnskabsår

	<b>2018</b> <b>t.kr.</b>	<b>2017</b> <b>t.kr.</b>
<b>23. Ændring i arbejdskapital</b>		
Ændring i varebeholdninger	238	424
Ændring i tilgodehavender	14.107	(22.729)
Ændring i leverandørgæld mv.	(25.343)	653
	<b>(10.998)</b>	<b>(21.652)</b>

## Koncernens noter

### 23. Afledte finansielle instrumenter

Afledte finansielle instrumenter vedrører en renteswap, der løbende måles til dagsværdi. Dagsværdien fastsættes på baggrund af det generelle pengemarked. Den nominelle værdi udgør 5.110 t.kr. og er bundet op på en Cibor 6M mod en fast rente. Renteswappen udløber 30.09.2028.

	<b>2018</b> <b>t.kr.</b>	<b>2017</b> <b>t.kr.</b>
<b>25. Ikke-indregnede leje- og leasingforpligtelser</b>		
Forpligtelser i henhold til leje- eller leasingkontrakter med tredjemand frem til udløb	<b>86.325</b>	<b>83.321</b>

### 26. Eventualforpligtelser

Koncernen har en verserende sag hos de danske konkurrencemyndigheder. Der forventes ikke tab som følge af sagen.

### 27. Pantsætninger og sikkerhedsstillelser

Prioritetsgæld med en bogført værdi på 93.428 t.kr. er sikret ved pant i ejendomme med en bogført værdi på 95.160 t.kr. Pantet omfatter herudover de til ejendommene hørende produktionsanlæg og maskiner.

Kapitalindskud i Den Danske Presses FællesindkøbsForening på nom. 3.440 t.kr. tjener til sikkerhed for selskabets gæld i foreningen. Indskuddets regnskabsmæssige værdi udgør 6.651 t.kr.

	<b>Andre</b> <b>nærtstående</b> <b>parter</b> <b>t.kr.</b>
<b>28. Transaktioner med nærtstående parter</b>	
Køb af tjenesteydelser	2.946
Salg af tjenesteydelser	3.076

## Koncernens noter

	<u>Hjemsted</u>	<u>Rets- form</u>	<u>Ejer- andel %</u>
<b>29. Dattervirk- somheder</b>			
GulogGratis.dk A/S	Odense	A/S	100,0
Inter-Graphics.dk ApS	Vejle	A/S	100,0
Ugeaviserne af 15/6-2017 A/S	Vejle	A/S	80,0
MindRocket ApS	Vejle	ApS	51,0
JFM Billund ApS	Vejle	ApS	100,0
Ugeavisen Nordfyn A/S	Nordfyn	A/S	100,0
STEP A/S	Odense	A/S	100,0
Deal.dk A/S	Odense	A/S	65,0
Woerk ApS	Odense	ApS	100,0
ViDiBili Film Fyn ApS	Odense	ApS	100,0
ViDiBili Film DK ApS	Odense	ApS	100,0
FM Adservering ApS	Odense	ApS	70,0
JFM Gruppen ApS	Vejle	ApS	100,0

## Modervirksomhedens resultatopgørelse for 2018

	<u>Note</u>	<u>2018 t.kr.</u>	<u>2017 t.kr.</u>
Nettoomsætning	2	1.332.350	1.450.148
Andre driftsindtægter	3	96.327	159.376
Omkostninger til råvarer og hjælpematerialer		(262.397)	(331.149)
Andre eksterne omkostninger		(359.517)	(393.144)
<b>Bruttoresultat</b>		<b>806.763</b>	<b>885.231</b>
Personaleomkostninger	4	(752.249)	(779.715)
Af- og nedskrivninger	5	(54.333)	(58.772)
<b>Driftsresultat</b>		<b>181</b>	<b>46.744</b>
Indtægter af kapitalandele i tilknyttede virksomheder		215	(35.611)
Indtægter af kapitalandele i associerede virksomheder		83	1.046
Indtægter af andre finansielle anlægsaktiver		8.322	5.139
Andre finansielle indtægter	6	1.362	3.978
Andre finansielle omkostninger	7	(5.013)	(5.299)
<b>Årets resultat</b>	8	<b>5.150</b>	<b>15.997</b>

## Modervirksomhedens balance pr. 31.12.2018

	<u>Note</u>	<u>2018 t.kr.</u>	<u>2017 t.kr.</u>
Goodwill		165.211	185.890
<b>Immaterielle anlægsaktiver</b>	9	<b>165.211</b>	<b>185.890</b>
Grunde og bygninger		95.696	102.198
Produktionsanlæg og maskiner		14.871	13.610
Andre anlæg, driftsmateriel og inventar		27.403	32.952
Indretning af lejede lokaler		1.022	1.686
<b>Materielle anlægsaktiver</b>	10	<b>138.992</b>	<b>150.446</b>
Kapitalandele i tilknyttede virksomheder		80.091	78.110
Kapitalandele i associerede virksomheder		3.238	3.681
Tilgodehavender hos associerede virksomheder		21.376	17.012
Andre værdipapirer og kapitalandele		21.354	20.407
<b>Finansielle anlægsaktiver</b>	11	<b>126.059</b>	<b>119.210</b>
<b>Anlægsaktiver</b>		<b>430.262</b>	<b>455.546</b>
Råvarer og hjælpematerialer		5.181	4.507
<b>Varebeholdninger</b>		<b>5.181</b>	<b>4.507</b>
Tilgodehavender fra salg og tjenesteydelser		225.932	239.253
Tilgodehavender hos tilknyttede virksomheder		59.221	69.457
Tilgodehavender hos associerede virksomheder		3.264	11.475
Andre tilgodehavender		19.655	29.533
Tilgodehavender hos virksomhedsdeltagere og ledelse		0	126
Periodeafgrænsningsposter	12	8.656	11.346
<b>Tilgodehavender</b>		<b>316.728</b>	<b>361.190</b>
Andre værdipapirer og kapitalandele		92.524	93.458
<b>Værdipapirer og kapitalandele</b>		<b>92.524</b>	<b>93.458</b>
<b>Likvide beholdninger</b>		<b>6.728</b>	<b>5.250</b>
<b>Omsætningsaktiver</b>		<b>421.161</b>	<b>464.405</b>
<b>Aktiver</b>		<b>851.423</b>	<b>919.951</b>

## Modervirksomhedens balance pr. 31.12.2018

	<b>Note</b>	<b>2018 t.kr.</b>	<b>2017 t.kr.</b>
Virksomhedskapital	13	25.000	25.000
Overført overskud eller underskud		217.920	212.703
<b>Egenkapital</b>		<b>242.920</b>	<b>237.703</b>
Gæld til realkreditinstitutter		79.658	89.017
<b>Langfristede gældsforpligtelser</b>	<b>14</b>	<b>79.658</b>	<b>89.017</b>
Kortfristet del af langfristede gældsforpligtelser	14	5.565	4.411
Bankgæld		70.397	93.137
Modtagne forudbetalinger fra kunder		225.243	220.396
Leverandører af varer og tjenesteydelser		65.354	72.228
Gæld til tilknyttede virksomheder		31.311	53.692
Gæld til associerede virksomheder		1.198	81
Gæld til virksomhedsdeltagere og ledelse		2.992	1.939
Anden gæld	15	125.694	143.199
Periodeafgrænsningsposter	16	1.091	4.148
<b>Kortfristede gældsforpligtelser</b>		<b>528.845</b>	<b>593.231</b>
<b>Gældsforpligtelser</b>		<b>608.503</b>	<b>682.248</b>
<b>Passiver</b>		<b>851.423</b>	<b>919.951</b>
Begivenheder efter balancedagen	1		
Finansielle instrumenter	17		
Ikke-indregnede leje- og leasingforpligtelser	18		
Eventualforpligtelser	19		
Pantsætninger og sikkerhedsstillelser	20		
Transaktioner med nærtstående parter	21		

## Modervirksomhedens egenkapitalopgørelse for 2018

	<b>Virksom- hedskapital t.kr.</b>	<b>Overført overskud eller underskud t.kr.</b>	<b>I alt t.kr.</b>
Egenkapital primo	25.000	212.703	237.703
Dagsværdiregulering af sikringsinstrumenter	0	67	67
Årets resultat	0	5.150	5.150
<b>Egenkapital ultimo</b>	<b>25.000</b>	<b>217.920</b>	<b>242.920</b>

## Modervirksomhedens noter

### 1. Begivenheder efter balancedagen

Der er fra balancedagen og frem til i dag ikke indtrådt forhold, som forrykker vurderingen af årsrapporten.

	<b>2018</b> <b>t.kr.</b>	<b>2017</b> <b>t.kr.</b>
<b>2. Nettoomsætning</b>		
Dagblade og ugeaviser mv.	1.151.631	1.278.911
Specialmedier mv.	123.828	117.610
Øvrige	56.891	53.627
	<b>1.332.350</b>	<b>1.450.148</b>

Nettoomsætningen er ikke opdelt i geografiske segmenter, da al aktivitet er i Danmark.

	<b>2018</b> <b>t.kr.</b>	<b>2017</b> <b>t.kr.</b>
<b>3. Andre driftsindtægter</b>		
Huslejeindtægter	6.255	6.382
Salgs- og administrationsaftaler	14.840	2.570
Produktionsstøtte	75.232	72.195
Fortjeneste ved salg af anlægsaktiver, strejkefond og øvrige driftsindtægter	0	78.229
	<b>96.327</b>	<b>159.376</b>

### 4. Personaleomkostninger

	<b>2018</b> <b>t.kr.</b>	<b>2017</b> <b>t.kr.</b>
Gager og lønninger	692.519	716.875
Pensioner	46.983	49.613
Andre omkostninger til social sikring	12.747	13.227
	<b>752.249</b>	<b>779.715</b>

Gennemsnitligt antal fuldtidsansatte medarbejdere	<b>1.541</b>	<b>1.574</b>
---	--------------	--------------

	<b>Ledelses- vederlag 2018 t.kr.</b>	<b>Ledelses- vederlag 2017 t.kr.</b>
Direktion	9.215	11.125
Bestyrelse	1.563	1.263
	<b>10.778</b>	<b>12.388</b>

Årets ledelsesvederlag er inklusive vederlag til fratrådte ledelsesmedlemmer.



## Modervirksomhedens noter

	<b>2018</b> <b>t.kr.</b>	<b>2017</b> <b>t.kr.</b>
<b>5. Af- og nedskrivninger</b>		
Afskrivninger på immaterielle anlægsaktiver	25.192	22.354
Afskrivninger på materielle anlægsaktiver	34.338	38.257
Tab og gevinst ved salg af immaterielle og materielle anlægsaktiver	(5.197)	(1.839)
	<b>54.333</b>	<b>58.772</b>
	<b>2018</b> <b>t.kr.</b>	<b>2017</b> <b>t.kr.</b>
<b>6. Andre finansielle indtægter</b>		
Finansielle indtægter fra tilknyttede virksomheder	118	577
Renteindtægter i øvrigt	1.244	3.401
	<b>1.362</b>	<b>3.978</b>
	<b>2018</b> <b>t.kr.</b>	<b>2017</b> <b>t.kr.</b>
<b>7. Andre finansielle omkostninger</b>		
Finansielle omkostninger fra tilknyttede virksomheder	1.007	915
Renteomkostninger i øvrigt	4.006	4.384
	<b>5.013</b>	<b>5.299</b>
	<b>2018</b> <b>t.kr.</b>	<b>2017</b> <b>t.kr.</b>
<b>8. Forslag til resultatdisponering</b>		
Overført resultat	5.150	15.997
	<b>5.150</b>	<b>15.997</b>
		<b>Goodwill</b> <b>t.kr.</b>
<b>9. Immaterielle anlægsaktiver</b>		
Kostpris primo		241.295
Tilgange		5.513
Afgange		(1.000)
<b>Kostpris ultimo</b>		<b>245.808</b>
Af- og nedskrivninger primo		(55.405)
Årets afskrivninger		(25.192)
<b>Af- og nedskrivninger ultimo</b>		<b>(80.597)</b>
<b>Regnskabsmæssig værdi ultimo</b>		<b>165.211</b>

## Modervirksomhedens noter

	<b>Grunde og bygninger t.kr.</b>	<b>Produktionsanlæg og maskiner t.kr.</b>	<b>Andre anlæg, driftsmateriel og inventar t.kr.</b>	<b>Indretning af lejede lokaler t.kr.</b>
<b>10. Materielle anlægsaktiver</b>				
Kostpris primo	121.897	54.939	68.930	3.235
Overførsler	317	(4.178)	5.527	(1.664)
Tilgange	3.762	11.874	9.488	645
Afgange	(3.065)	(186)	(4.395)	(606)
<b>Kostpris ultimo</b>	<b>122.911</b>	<b>62.449</b>	<b>79.550</b>	<b>1.610</b>
Af- og nedskrivninger primo	(19.699)	(41.329)	(35.978)	(1.549)
Overførsler	(171)	1.224	(1.729)	675
Årets afskrivninger	(8.123)	(7.659)	(18.291)	(265)
Tilbageførsel ved afgange	778	186	3.851	551
<b>Af- og nedskrivninger ultimo</b>	<b>(27.215)</b>	<b>(47.578)</b>	<b>(52.147)</b>	<b>(588)</b>
<b>Regnskabsmæssig værdi ultimo</b>	<b>95.696</b>	<b>14.871</b>	<b>27.403</b>	<b>1.022</b>
	<b>Kapitalandele i tilknyttede virksomheder t.kr.</b>	<b>Kapitalandele i associerede virksomheder t.kr.</b>	<b>Tilgodehavender hos associerede virksomheder t.kr.</b>	<b>Andre værdipapirer og kapitalandele t.kr.</b>
<b>11. Finansielle anlægsaktiver</b>				
Kostpris primo	130.080	2.769	11.507	20.754
Tilgange	1.766	1.240	0	0
Afgange	0	(1.371)	0	(11)
<b>Kostpris ultimo</b>	<b>131.846</b>	<b>2.638</b>	<b>11.507</b>	<b>20.743</b>
Opskrivninger primo	(51.970)	912	5.505	(347)
Andel af årets resultat	(3.612)	83	0	0
Regulering interne avancer	3.827	0	0	0
Årets opskrivninger	0	0	7.364	2.163
Tilbageførsel af opskrivninger	0	(395)	(3.000)	0
Andre reguleringer	0	0	0	(1.205)
<b>Opskrivninger ultimo</b>	<b>(51.755)</b>	<b>600</b>	<b>9.869</b>	<b>611</b>
<b>Regnskabsmæssig værdi ultimo</b>	<b>80.091</b>	<b>3.238</b>	<b>21.376</b>	<b>21.354</b>

## Modervirksomhedens noter

Ved første indregning af kapitalandele i associerede virksomheder, er der indregnet goodwill på 8.843 t.kr.

	<u>Hjemsted</u>	<u>Rets- form</u>	<u>Ejer- andel %</u>
Kapitalandele i associerede virksomheder omfatter:			
Ugeavisen Esbjerg K/S	Esbjerg	K/S	50,0
Komplementarselskabet Ugeavisen Esbjerg A/S	Esbjerg	A/S	50,0
FST Job ApS	Odense	ApS	20,0

### 12. Periodeafgrænsningsposter

Periodeafgrænsningsposter omfatter forudbetalte omkostninger, som vedrører efterfølgende år.

	<u>Antal</u>	<u>Pålydende værdi t.kr.</u>	<u>Nominel værdi t.kr.</u>
<b>13. Virksomhedskapital</b>			
Aktiekapital	25.000	1	25.000
	<b>25.000</b>		<b>25.000</b>

	<u>Forfald inden for 12 måneder 2018 t.kr.</u>	<u>Forfald inden for 12 måneder 2017 t.kr.</u>	<u>Forfald efter 12 måneder 2018 t.kr.</u>	<u>Restgæld efter 5 år t.kr.</u>
<b>14. Langfristede gældsforpligtelser</b>				
Gæld til realkreditinstitutter	5.565	4.411	79.658	56.656
	<b>5.565</b>	<b>4.411</b>	<b>79.658</b>	<b>56.656</b>

	<u>2018 t.kr.</u>	<u>2017 t.kr.</u>
<b>15. Anden gæld</b>		
Moms og afgifter	8.276	5.169
Skyldig løn, A-skat, sociale bidrag m.m.	93.785	100.049
Andre skyldige omkostninger	23.633	37.981
	<b>125.694</b>	<b>143.199</b>

### 16. Periodeafgrænsningsposter

Periodeafgrænsningsposter omfatter modtagne indtægter til resultatføring i efterfølgende regnskabsår

### 17. Finansielle instrumenter

Afledte finansielle instrumenter vedrører en renteswap, der løbende måles til dagsværdi. Dagsværdien fastsættes på baggrund af det generelle pengemarked. Den nominelle værdi udgør 5.110 t.kr. og er bundet op på en Cibor 6M mod en fast rente. Renteswappen udløber 30.09.2028.

## Modervirksomhedens noter

	<b>2018</b> <b>t.kr.</b>	<b>2017</b> <b>t.kr.</b>
<b>18. Ikke-indregnede leje- og leasingforpligtelser</b>		
Forpligtelser i henhold til leje- eller leasingkontrakter med tredjemand frem til udløb	<b>79.398</b>	<b>83.028</b>

### 19. Eventualforpligtelser

Selskabet har en verserende sag hos de danske konkurrencemyndigheder. Der forventes ikke tab som følge af sagen.

### 20. Pantsætninger og sikkerhedsstillelser

Prioritetsgæld med en bogført værdi på 85.223 t.kr. er sikret ved pant i ejendomme med en bogført værdi på 92.010 t.kr. Pantet omfatter herudover de til ejendommene hørende produktionsanlæg og maskiner.

Kapitalindsud i Den Danske Presses FællesindkøbsForening på nom. 2.275 t.kr. tjener til sikkerhed for selskabets gæld i foreningen. Indskuddets regnskabsmæssige værdi udgør 5.483 t.kr.

Moderselskabet har for enkelte tilknyttede og associerede virksomheder afgivet støtteerklæring.

	<b>Moder- virksomhed</b> <b>t.kr.</b>	<b>Dattervirk- somheder</b> <b>t.kr.</b>	<b>Associerede virk- somheder</b> <b>t.kr.</b>	<b>Andre nærtstående parter</b> <b>t.kr.</b>
<b>21. Transaktioner med nærtstående parter</b>				
Salg af tjenesteydelser	49.400	36.203	10.121	3.076
Køb af tjenesteydelser	34.451	31.505	0	2.946

## Anvendt regnskabspraksis

### Regnskabsklasse

Årsrapporten er aflagt i overensstemmelse med årsregnskabslovens bestemmelser for regnskabsklasse C (stor).

Årsrapporten er aflagt efter samme regnskabspraksis som sidste år.

### Generelt om indregning og måling

Aktiver indregnes i balancen, når det som følge af en tidligere begivenhed er sandsynligt, at fremtidige økonomiske fordele vil tilflyde virksomheden, og aktivets værdi kan måles pålideligt.

Forpligtelser indregnes i balancen, når virksomheden som følge af en tidligere begivenhed har en retlig eller faktisk forpligtelse, og det er sandsynligt, at fremtidige økonomiske fordele vil fragå virksomheden, og forpligtelsens værdi kan måles pålideligt.

Ved første indregning måles aktiver og forpligtelser til kostpris. Måling efter første indregning sker som beskrevet for hver enkelt regnskabspost nedenfor.

Ved indregning og måling tages hensyn til forudsigelige risici og tab, der fremkommer, inden årsrapporten aflægges, og som be- eller afkræfter forhold, der eksisterede på balancedagen.

I resultatopgørelsen indregnes indtægter, i takt med at de indtjenes, mens omkostninger indregnes med de beløb, der vedrører regnskabsåret.

### Koncernregnskabet

Koncernregnskabet omfatter modervirksomheden og de virksomheder (dattervirksomheder), som kontrolleres af modervirksomheden. Modervirksomheden anses for at have kontrol, når den direkte eller indirekte ejer mere end 50% af stemmerettighederne eller på anden måde kan udøve eller faktisk udøver bestemmende indflydelse. Virksomheder, hvori koncernen direkte eller indirekte besidder mellem 20% og 50% af stemmerettighederne og udøver betydelig, men ikke bestemmende indflydelse, betragtes som associerede virksomheder.

### Konsolideringsprincipper

Koncernregnskabet udarbejdes på grundlag af regnskaber for modervirksomheden og dens dattervirksomheder. Udarbejdelse af koncernregnskabet sker ved sammenlægning af regnskabsposter af ensartet karakter. Ved konsolideringen foretages eliminering af koncerninterne indtægter og omkostninger, interne mellemværender og udbytter samt fortjenester og tab ved transaktioner mellem de konsoliderede virksomheder. De regnskaber, der anvendes til brug for konsolideringen, udarbejdes i overensstemmelse med koncernens regnskabspraksis.

I koncernregnskabet indregnes dattervirksomhedernes regnskabsposter 100%. Pro rata konsoliderede associerede virksomheder elimineres forholdsmæssigt.

Kapitalandele i dattervirksomheder udlignes med den forholdsmæssige andel af dattervirksomhedernes nettoaktiver på overtagelsestidspunktet opgjort til dagsværdi.

## Anvendt regnskabspraksis

### Resultatopgørelse

#### Nettoomsætning

Nettoomsætning ved salg af handelsvarer og færdigvarer indregnes i resultatopgørelsen, når levering og risikoovergang til køber har fundet sted. Nettoomsætning ved salg af tjenesteydelser indregnes i resultatopgørelsen når levering til køber har fundet sted. Nettoomsætning indregnes eksklusive moms, afgifter og rabatter i forbindelse med salget og måles til salgsværdien af det fastsatte vederlag.

Der gives oplysninger om nettoomsætning på forretningssegmenter opdelt i aktiviteterne dagblade mv., specialmedier og øvrig omsætning.

Igangværende arbejder for fremmed regning indregnes i nettoomsætningen, i takt med at produktionen udføres, således at nettoomsætningen svarer til salgsværdien af det i regnskabsåret udførte arbejde (produktionsmetoden).

#### Andre driftsindtægter

Andre driftsindtægter omfatter indtægter af sekundær karakter set i forhold til virksomhedens hovedaktivitet, herunder lejeindtægter og gevinster ved salg af immaterielle og materielle anlægsaktiver.

#### Omkostninger til råvarer og hjælpematerialer

Omkostninger til råvarer og hjælpematerialer omfatter regnskabsårets forbrug af råvarer og hjælpematerialer efter regulering for forskydning i beholdninger af disse varer mv. fra primo til ultimo. I posten indgår eventuelt svind og sædvanlige nedskrivninger af de pågældende lagerbeholdninger.

#### Andre eksterne omkostninger

Andre eksterne omkostninger omfatter omkostninger, der vedrører virksomhedens primære aktiviteter, herunder lokaleomkostninger, kontorholdsomkostninger, salgsfremmende omkostninger mv. I posten indgår endvidere nedskrivninger af tilgodehavender indregnet under omsætningsaktiver.

#### Personaleomkostninger

Personaleomkostninger omfatter løn og gager såvel som omkostninger til social sikring, pensioner o.l. for virksomhedens medarbejdere.

#### Af- og nedskrivninger

Af- og nedskrivninger af materielle og immaterielle anlægsaktiver består af regnskabsårets af- og nedskrivninger opgjort ud fra henholdsvis de fastsatte restværdier og brugstider for de enkelte aktiver og gennemførte nedskrivningstest og af gevinster og tab ved salg af materielle og immaterielle anlægsaktiver.

#### Indtægter af kapitalandele i tilknyttede virksomheder

Indtægter af kapitalandele i tilknyttede virksomheder omfatter den forholdsmæssige andel af de enkelte dattervirksomheders resultat efter fuld eliminering af interne avancer og tab.

#### Indtægter af kapitalandele i associerede virksomheder

Indtægter af kapitalandele i associerede virksomheder omfatter den forholdsmæssige andel af de enkelte associerede virksomheders resultat efter eliminering af interne avancer og tab.

## Anvendt regnskabspraksis

### Indtægter af andre finansielle anlægsaktiver

Indtægter af andre finansielle anlægsaktiver, omfatter afkast i form af renter, udbytte o.l. af finansielle anlægsaktiver, der ikke er kapitalandele i tilknyttede eller associerede virksomheder.

### Andre finansielle indtægter

Andre finansielle indtægter består af modtagne udbytter o.l. fra andre værdipapirer og kapitalandele, renteindtægter, herunder renteindtægter fra tilgodehavender hos tilknyttede virksomheder, nettokursgevinster vedrørende værdipapirer, gæld og transaktioner i fremmed valuta, amortisering af finansielle indtægter samt godtgørelser under acontoskatteordningen mv.

### Andre finansielle omkostninger

Andre finansielle omkostninger består af renteomkostninger, herunder renteomkostninger fra gæld til tilknyttede virksomheder, nettokurstab vedrørende værdipapirer, gæld og transaktioner i fremmed valuta, amortisering af finansielle forpligtelser samt tillæg under acontoskatteordningen mv.

### Skat

Årets skat, der består af årets aktuelle skat og ændring af udskudt skat, indregnes i resultatopgørelsen i koncernen med den del, der kan henføres til årets resultat, og direkte på egenkapitalen med den del, der kan henføres til posteringer direkte på egenkapitalen.

Der afsættes ikke skat i moderselskabets resultatopgørelse, da de skattemæssige dispositioner foretages i kapitalejernes årsrapporter.

### Balance

#### Goodwill

Goodwill afskrives lineært over den vurderede brugstid, der fastlægges på baggrund af ledelsens erfaringer inden for de enkelte forretningsområder. Afskrivningsperioden udgør 10 år.

Goodwill nedskrives til genindvindingsværdi, hvis denne er lavere end den regnskabsmæssige værdi.

#### Immaterielle rettigheder mv.

Immaterielle rettigheder mv. omfatter igangværende og færdiggjorte udviklingsprojekter med tilknyttede immaterielle rettigheder, erhvervede immaterielle rettigheder og forudbetalinger for immaterielle anlægsaktiver.

Kostprisen for udviklingsprojekter omfatter omkostninger, herunder gager og afskrivninger, der direkte og indirekte kan henføres til udviklingsprojekterne.

Færdiggjorte udviklingsprojekter afskrives lineært over den forventede brugstid. Afskrivningsperioden udgør 10 år. For udviklingsprojekter, der er beskyttet af immaterielle rettigheder, udgør den maksimale afskrivningsperiode restløbetiden for de pågældende rettigheder.

## Anvendt regnskabspraksis

### Materielle anlægsaktiver

Grunde og bygninger, produktionsanlæg og maskiner samt andre anlæg, driftsmateriel og inventar måles til kostpris med fradrag af akkumulerede af- og nedskrivninger. Der afskrives ikke på grunde.

Kostprisen omfatter anskaffelsesprisen, omkostninger direkte tilknyttet anskaffelsen og omkostninger til klargøring af aktivet indtil det tidspunkt, hvor aktivet er klar til at blive taget i brug. For finansielt leasede aktiver udgør kostprisen den laveste værdi af dagsværdien af aktivet og nutidsværdien af de fremtidige leasingydelse.

Afskrivningsgrundlaget er kostpris med fradrag af forventet restværdi efter afsluttet brugstid. Der foretages lineære afskrivninger baseret på følgende vurdering af aktivernes forventede brugstider:

Bygninger	25 år
Produktionsanlæg og maskiner	3-12 år
Andre anlæg, driftsmateriel og inventar	3-5 år
Indretning af lejede lokaler	5-10 år

For indretning af lejede lokaler og aktiver omfattet af finansielle leasingaftaler udgør afskrivningsperioden maksimalt aftaleperioden.

Materielle anlægsaktiver nedskrives til genindvindingsværdi, hvis denne er lavere end den regnskabsmæssige værdi.

### Kapitalandele i tilknyttede virksomheder

Kapitalandele i tilknyttede virksomheder indregnes og måles i modervirksomheden efter den indre værdis metode (equity-metoden). Dette indebærer, at kapitalandelene måles til den forholdsmæssige andel af virksomhedernes regnskabsmæssige indre værdi med tillæg eller fradrag af henholdsvis uafskrevet positiv og negativ goodwill og med fradrag eller tillæg af urealiserede koncerninterne fortjenester og tab.

Tilknyttede virksomheder med negativ regnskabsmæssig indre værdi måles til 0 kr., og et eventuelt tilgodehavende hos disse virksomheder nedskrives med moderselskabets andel af den negative indre værdi, hvis det vurderes uerholdeligt. Hvis den regnskabsmæssige negative indre værdi overstiger tilgodehavendet, indregnes det resterende beløb under hensatte forpligtelser, hvis modervirksomheden har en retlig eller faktisk forpligtelse til at dække den pågældende virksomheds forpligtelser.

Nettoopskrivning af kapitalandele i tilknyttede virksomheder overføres i forbindelse med resultatdisponeringen til reserve for nettoopskrivning efter den indre værdis metode under egenkapitalen.

Goodwill opgøres som forskellen mellem kostprisen for kapitalandelene og dagsværdien af de overtagne aktiver og forpligtelser. Goodwill afskrives over den forventede brugstid, som normalt er 10 år.

Kapitalandele i tilknyttede virksomheder nedskrives til genindvindingsværdi, hvis denne er lavere end den regnskabsmæssige værdi.



## Anvendt regnskabspraksis

### Kapitalandele i associerede virksomheder

Kapitalandele i associerede virksomheder indregnes og måles efter den indre værdis metode (equity-metoden). Dette indebærer, at kapitalandelene måles til den forholdsmæssige andel af virksomhedernes regnskabsmæssige indre værdi med tillæg eller fradrag af henholdsvis uafskrevet positiv og negativ goodwill og med fradrag eller tillæg af urealiserede, forholdsmæssige interne fortjenester og tab.

Associerede virksomheder med negativ regnskabsmæssig indre værdi måles til 0 kr., og et eventuelt tilgodehavende hos disse virksomheder nedskrives med andelen af den negative indre værdi, hvis det vurderes uerholdeligt. Hvis den regnskabsmæssige, negative indre værdi overstiger tilgodehavendet, indregnes det resterende beløb under hensatte forpligtelser, hvis der er en retlig eller faktisk forpligtelse til at dække den pågældende associerede virksomheds forpligtelser.

Nettoopskrivning af kapitalandele i associerede virksomheder overføres i forbindelse med resultatdisponeringen til reserve for nettoopskrivning efter den indre værdis metode under egenkapitalen.

Goodwill opgøres som forskellen mellem kostprisen for kapitalandelene og dagsværdien af de forholdsmæssigt overtagne aktiver og forpligtelser. Goodwill afskrives over den forventede brugstid, som normalt er 10 år, men kan i visse tilfælde udgøre op til 20 år for strategisk erhvervede virksomheder med en stærk markedsposition og langsigtet indtjeningsprofil, hvis den længere afskrivningsperiode vurderes bedre at afspejle nytten af de pågældende ressourcer.

Kapitalandele i associerede virksomheder nedskrives til genindvindingsværdi, hvis denne er lavere end den regnskabsmæssige værdi.

### Tilgodehavender

Tilgodehavender måles til amortiseret kostpris, der sædvanligvis svarer til nominel værdi, med fradrag af nedskrivninger til imødegåelse af forventede tab.

### Andre værdipapirer og kapitalandele

Andre værdipapirer og kapitalandele indregnet under anlægsaktiver omfatter andre virksomheder, hvori der ikke udøves en betydelig indflydelse, der måles til dagsværdi på balancedagen.

### Varebeholdninger

Varebeholdninger måles til kostpris, opgjort efter FIFO-metoden, eller nettorealisationsværdi, hvor denne er lavere. Kostprisen omfatter anskaffelsesprisen med tillæg af hjemtagelsesomkostninger.

Nettorealisationsværdi for varebeholdninger opgøres som forventet salgspris med fradrag af færdiggørelsesomkostninger og omkostninger, der skal afholdes for at effektuere salget.

### Igangværende arbejder for fremmed regning

Igangværende arbejder for fremmed regning måles til salgsværdien af det på balancedagen udførte arbejde.

## Anvendt regnskabspraksis

Salgsværdien måles på baggrund af færdiggørelsesgraden og de samlede forventede indtægter på det enkelte igangværende arbejde. Færdiggørelsesgraden beregnes normalt som forholdet mellem det faktiske ressourceforbrug og det totale budgetterede ressourceforbrug.

Hvis salgsværdien af en et igangværende arbejde ikke kan opgøres pålideligt, måles salgsværdien til de medgåede omkostninger tillagt IPO eller til nettorealiseringsværdien, hvis denne er lavere.

Det enkelte igangværende arbejde indregnes i balancen under tilgodehavender eller gældsforpligtelser, afhængigt af om nettoværdien, opgjort som salgsværdien med fradrag af modtagne forudbetalinger, er positiv eller negativ.

### Periodeafgrænsningsposter

Periodeafgrænsningsposter indregnet under aktiver omfatter afholdte omkostninger, der vedrører efterfølgende regnskabsår. Periodeafgrænsningsposter måles til kostpris.

### Værdipapirer og kapitalandele

Værdipapirer indregnet under omsætningsaktiver omfatter børsnoterede obligationer og kapitalandele, der måles til dagsværdi (børskurs) på balancedagen.

### Likvide beholdninger

Likvide beholdninger omfatter kontante beholdninger og bankindeståender.

### Udskudt skat

Udskudt skat indregnes af alle midlertidige forskelle mellem regnskabsmæssige og skattemæssige værdier af aktiver og forpligtelser, hvor den skattemæssige værdi af aktiverne opgøres med udgangspunkt i den planlagte anvendelse af det enkelte aktiv.

Udskudte skatteaktiver, herunder skatteværdien af fremførselsberettigede, skattemæssige underskud, indregnes i balancen med den værdi, aktivet forventes at kunne realiseres til, enten ved modregning i udskudte skatteforpligtelser eller som nettoskatteaktiver.

### Gæld til realkreditinstitutter

Gæld til realkreditinstitutter i form af prioritetsgæld måles på tidspunktet for lånoptagelse til kostpris, der svarer til det modtagne provenu efter fradrag af afholdte transaktionsomkostninger. Efterfølgende måles prioritetsgæld til amortiseret kostpris. Dette betyder, at forskellen mellem provenuet ved lånoptagelsen og den nominelle værdi, der skal tilbagebetales, indregnes i resultatopgørelsen over låneperioden som en finansiel omkostning ved anvendelse af den effektive rentes metode.

### Operationelle leasingaftaler

Leasingydelser vedrørende operationelle leasing-aftaler indregnes lineært i resultatopgørelsen over leasingperioden.

### Andre finansielle forpligtelser

Andre finansielle forpligtelser måles til amortiseret kostpris, der sædvanligvis svarer til nominal værdi.

## Anvendt regnskabspraksis

### Modtagne forudbetalinger fra kunder

Modtagne forudbetalinger fra kunder omfatter beløb modtaget fra kunder forud for tidspunktet for levering af den aftalte vare eller færdiggørelse af den aftalte tjenesteydelse.

### Tilgodehavende og skyldig selskabsskat

Aktuelle skatteforpligtelser eller tilgodehavende aktuel skat indregnes i koncernens balance opgjort som beregnet skat af årets skattepligtige indkomst, der er reguleret for betalt acontoskat.

Der afsættes ikke skat i moderselskabets balance, da de skattemæssige dispositioner foretages i kompletarens og kommanditaktionærernes årsrapporter.

### Periodeafgrænsningsposter

Periodeafgrænsningsposter indregnet under forpligtelser omfatter modtagne indtægter til resultatføring i efterfølgende regnskabsår. Periodeafgrænsningsposter måles til kostpris.

### Pengestrømsopgørelsen

Pengestrømsopgørelsen viser pengestrømme vedrørende drift, investeringer og finansiering samt likviderne ved årets begyndelse og slutning.

Pengestrømme vedrørende driftsaktiviteter præsenteres efter den indirekte metode og opgøres som driftsresultatet reguleret for ikke-kontante driftsposter, ændring i driftskapital og betalt selskabsskat.

Pengestrømme vedrørende investeringsaktiviteter omfatter betalinger i forbindelse med køb og salg af virksomheder, aktiviteter og finansielle anlægsaktiver samt køb, udvikling, forbedring og salg mv. af immaterielle og materielle anlægsaktiver, herunder anskaffelse af finansielt leasede aktiver.

Pengestrømme vedrørende finansieringsaktiviteter omfatter ændringer i størrelse eller sammensætning af virksomhedskapital og omkostninger forbundet hermed samt optagelse af lån, indgåelse af finansielle leasingaftaler, afdrag på rentebærende gæld, køb af egne aktier og betaling af udbytte.

Likvider omfatter likvide beholdninger, med fradrag af kortfristet bankgæld.



Deloitte  
Statsautoriseret  
Revisionspartnerselskab  
CVR-nr. 33963556  
Tværkajen 5  
Postboks 10  
5100 Odense C

Telefon 63 14 66 00  
Telefax 63 14 66 12  
www.deloitte.dk

## **Jysk Fynske Medier P/S**

Bugattivej 8  
7100 Vejle  
CVR-nr. 36503335

## **Årsrapport 2017**

Godkendt på selskabets generalforsamling, den 18.04.2018

### **Dirigent**

---

Navn: Thomas Demant

## Indholdsfortegnelse

	<b><u>Side</u></b>
Virksomhedsoplysninger	1
Ledelsespåtegning	3
Den uafhængige revisors revisionspåtegning	4
Ledelsesberetning	7
Koncernens resultatopgørelse for 2017	11
Koncernens balance pr. 31.12.2017	12
Koncernens egenkapitalopgørelse for 2017	14
Koncernens pengestrømsopgørelse for 2017	15
Koncernens noter	16
Modervirksomhedens resultatopgørelse for 2017	23
Modervirksomhedens balance pr. 31.12.2017	24
Modervirksomhedens egenkapitalopgørelse for 2017	27
Modervirksomhedens noter	28
Anvendt regnskabspraksis	33

## **Virksomhedsoplysninger**

### **Virksomhed**

Jysk Fynske Medier P/S  
Bugattivej 8  
7100 Vejle

CVR-nr.: 36503335  
Stiftet: 12.12.2014  
Hjemsted: Registreret i Vejle  
Regnskabsår: 01.01.2017 - 31.12.2017

Hjemmeside: [www.jfmedier.dk](http://www.jfmedier.dk)

### **Redegørelser på virksomhedens hjemmeside**

Redegørelse for samfundsansvar: <http://www.jfmedier.dk/media/2800/jfm-csr-redegoerelse-2017.pdf>  
Redegørelse for underrepræsenteret køn: <http://www.jfmedier.dk/media/2800/jfm-csr-redegoerelse-2017.pdf>

### **Bestyrelse**

Gert Eg, formand  
Arne Paabøl Andersen, næstformand  
Clas Nylandsted Andersen, næstformand  
Anton Yding  
Jan Bøttiger  
Hans Erik Brøste Nellegaard  
Peter Erik Hansen  
Jens Christian Bebe  
Per Westergaard Jensen  
Poul Vig Nielsen  
Anne Alstrup Torp Karlskov Pedersen, medarbejderrepræsentant  
Steffen Lilmoës, medarbejderrepræsentant  
Lene Sarup Rattenborg, medarbejderrepræsentant  
Kaare Hanghøj Johansen, medarbejderrepræsentant  
Niels Wedege Petersen, medarbejderrepræsentant

### **Direktion**

Jesper Sondrup Rosener, administrerende direktør  
Alex Kjeld Pedersen, vice administrerende direktør  
Peter Johannes Orry Jensen, Ansvarshavende chefredaktør

### **Øvrig koncernledelse**

Bjarne Werner Munck, COO  
Jens Bundgaard Poulsen, salgsdirektør  
Richard Wraae, udviklingsdirektør

## **Virksomhedsoplysninger**

### **Revisor**

Deloitte Statsautoriseret Revisionspartnerselskab

Tværkajen 5

Postboks 10

5100 Odense C

## Ledelsespåtegning

Bestyrelsen og direktionen har dags dato behandlet og godkendt årsrapporten for regnskabsåret 01.01.2017 - 31.12.2017 for Jysk Fynske Medier P/S.

Årsrapporten aflægges i overensstemmelse med årsregnskabsloven.

Det er vores opfattelse, at koncernregnskabet og årsregnskabet giver et retvisende billede af koncernens og selskabets aktiver, passiver og finansielle stilling pr. 31.12.2017 samt af resultatet af koncernens og selskabets aktiviteter og koncernens pengestrømme for regnskabsåret 01.01.2017 - 31.12.2017.

Ledelsesberetningen indeholder efter vores opfattelse en retvisende redegørelse for de forhold, beretningen omhandler.

Årsrapporten indstilles til generalforsamlingens godkendelse.

Vejle, den 18.04.2018

### Direktion

Jesper Sondrup Rosener  
administrerende direktør

Alex Kjeld Pedersen  
vice administrerende direktør

Peter Johannes Orry Jensen  
Ansvarshavende chefredaktør

### Bestyrelse

Gert Eg  
formand

Arne Paabøl Andersen  
næstformand

Clas Nylandsted Andersen  
næstformand

Anton Yding

Jan Bøttiger

Hans Erik Brøste Nellegaard

Peter Erik Hansen

Jens Christian Bebe

Per Westergaard Jensen

Poul Vig Nielsen

Anne Alstrup Torp Karlskov  
Pedersen  
medarbejderrepræsentant

Steffen Lilmoës  
medarbejderrepræsentant

Lene Sarup Rattenborg  
medarbejderrepræsentant

Kaare Hanghøj Johansen  
medarbejderrepræsentant

Niels Wedege Petersen  
medarbejderrepræsentant



## Den uafhængige revisors revisionspåtegning

### Til kapitalejerne i Jysk Fynske Medier P/S

#### Konklusion

Vi har revideret koncernregnskabet og årsregnskabet for Jysk Fynske Medier P/S for regnskabsåret 01.01.2017 - 31.12.2017, der omfatter resultatopgørelse, balance, egenkapitalopgørelse og noter, herunder anvendt regnskabspraksis, for såvel koncernen som selskabet samt pengestrømsopgørelse for koncernen. Koncernregnskabet og årsregnskabet udarbejdes efter årsregnskabsloven.

Det er vores opfattelse, at koncernregnskabet og årsregnskabet giver et retvisende billede af koncernens og selskabets aktiver, passiver og finansielle stilling pr. 31.12.2017 samt af resultatet af koncernens og selskabets aktiviteter og koncernens pengestrømme for regnskabsåret 01.01.2017 - 31.12.2017 i overensstemmelse med årsregnskabsloven.

#### Grundlag for konklusion

Vi har udført vores revision i overensstemmelse med internationale standarder om revision og de yderligere krav, der er gældende i Danmark. Vores ansvar ifølge disse standarder og krav er nærmere beskrevet i revisionspåtegningens afsnit "Revisors ansvar for revisionen af koncernregnskabet og årsregnskabet". Vi er uafhængige af koncernen i overensstemmelse med internationale etiske regler for revisorer (IESBA's Etiske regler) og de yderligere krav, der er gældende i Danmark, ligesom vi har opfyldt vores øvrige etiske forpligtelser i henhold til disse regler og krav. Det er vores opfattelse, at det opnåede revisionsbevis er tilstrækkeligt og egnet som grundlag for vores konklusion.

#### Ledelsens ansvar for koncernregnskabet og årsregnskabet

Ledelsen har ansvaret for udarbejdelsen af et koncernregnskab og et årsregnskab, der giver et retvisende billede i overensstemmelse med årsregnskabsloven. Ledelsen har endvidere ansvaret for den interne kontrol, som ledelsen anser for nødvendig for at udarbejde et koncernregnskab og et årsregnskab uden væsentlig fejlinformation, uanset om denne skyldes besvigelser eller fejl.

Ved udarbejdelsen af koncernregnskabet og årsregnskabet er ledelsen ansvarlig for at vurdere koncernens og selskabets evne til at fortsætte driften, at oplyse om forhold vedrørende fortsat drift, hvor dette er relevant, samt at udarbejde koncernregnskabet og årsregnskabet på grundlag af regnskabsprincippet om fortsat drift, medmindre ledelsen enten har til hensigt at likvidere selskabet, indstille driften eller ikke har andet realistisk alternativ end at gøre dette.

#### Revisors ansvar for revisionen af koncernregnskabet og årsregnskabet

Vores mål er at opnå høj grad af sikkerhed for, om koncernregnskabet og årsregnskabet som helhed er uden væsentlig fejlinformation, uanset om denne skyldes besvigelser eller fejl, og at afgive en revisionspåtegning med en konklusion. Høj grad af sikkerhed er et højt niveau af sikkerhed, men er ikke en garanti for, at en revision, der udføres i overensstemmelse med internationale standarder om revision og de yderligere krav, der er gældende i Danmark, altid vil afdække væsentlig fejlinformation, når sådan findes. Fejlinformation kan opstå som følge af besvigelser eller fejl og kan betragtes som væsentlige, hvis det med rimelighed kan forventes, at de enkeltvis eller samlet har indflydelse på de økonomiske beslutninger, som regnskabsbrugere træffer på grundlag af koncernregnskabet og årsregnskabet.

## Den uafhængige revisors revisionspåtegning

Som led i en revision, der udføres i overensstemmelse med internationale standarder om revision og de yderligere krav, der er gældende i Danmark, foretager vi faglige vurderinger og opretholder professionel skepsis under revisionen. Herudover:

- Identificerer og vurderer vi risikoen for væsentlig fejlinformation i koncernregnskabet og årsregnskabet, uanset om denne skyldes besvigelser eller fejl, udformer og udfører revisionshandlinger som reaktion på disse risici samt opnår revisionsbevis, der er tilstrækkeligt og egnet til at danne grundlag for vores konklusion. Risikoen for ikke at opdage væsentlig fejlinformation forårsaget af besvigelser er højere end ved væsentlig fejlinformation forårsaget af fejl, idet besvigelser kan omfatte sammensværgelser, dokumentfalsk, bevidste udeladelser, vildledning eller tilsidesættelse af intern kontrol.
- Opnår vi forståelse af den interne kontrol med relevans for revisionen for at kunne udforme revisionshandlinger, der er passende efter omstændighederne, men ikke for at kunne udtrykke en konklusion om effektiviteten af koncernens og selskabets interne kontrol.
- Tager vi stilling til, om den regnskabspraksis, som er anvendt af ledelsen, er passende, samt om de regnskabsmæssige skøn og tilknyttede oplysninger, som ledelsen har udarbejdet, er rimelige.
- Konkluderer vi, om ledelsens udarbejdelse af koncernregnskabet og årsregnskabet på grundlag af regnskabsprincippet om fortsat drift er passende, samt om der på grundlag af det opnåede revisionsbevis er væsentlig usikkerhed forbundet med begivenheder eller forhold, der kan skabe betydelig tvivl om koncernens og selskabets evne til at fortsætte driften. Hvis vi konkluderer, at der er en væsentlig usikkerhed, skal vi i vores revisionspåtegning gøre opmærksom på oplysninger herom i koncernregnskabet og årsregnskabet eller, hvis sådanne oplysninger ikke er tilstrækkelige, modificere vores konklusion. Vores konklusioner er baseret på det revisionsbevis, der er opnået frem til datoen for vores revisionspåtegning. Fremtidige begivenheder eller forhold kan dog medføre, at koncernen og selskabet ikke længere kan fortsætte driften.
- Tager vi stilling til den samlede præsentation, struktur og indhold af koncernregnskabet og årsregnskabet, herunder noteoplysningerne, samt om koncernregnskabet og årsregnskabet afspejler de underliggende transaktioner og begivenheder på en sådan måde, at der gives et retvisende billede heraf.
- Opnår vi tilstrækkeligt og egnet revisionsbevis for de finansielle oplysninger for virksomhederne eller forretningsaktiviteterne i koncernen til brug for at udtrykke en konklusion om koncernregnskabet. Vi er ansvarlige for at lede, føre tilsyn med og udføre koncernrevisionen. Vi er eneansvarlige for vores revisionskonklusion.

Vi kommunikerer med den øverste ledelse om bl.a. det planlagte omfang og den tidsmæssige placering af revisionen samt betydelige revisionsmæssige observationer, herunder eventuelle betydelige mangler i intern kontrol, som vi identificerer under revisionen.

## Den uafhængige revisors revisionspåtegning

### Udtalelse om ledelsesberetningen

Ledelsen er ansvarlig for ledelsesberetningen.

Vores konklusion om koncernregnskabet og årsregnskabet omfatter ikke ledelsesberetningen, og vi udtrykker ingen form for konklusion med sikkerhed om ledelsesberetningen.

I tilknytning til vores revision af koncernregnskabet og årsregnskabet er det vores ansvar at læse ledelsesberetningen og i den forbindelse overveje, om ledelsesberetningen er væsentligt inkonsistent med koncernregnskabet eller årsregnskabet eller vores viden opnået ved revisionen eller på anden måde synes at indeholde væsentlig fejlinformation.

Vores ansvar er derudover at overveje, om ledelsesberetningen indeholder krævede oplysninger i henhold til årsregnskabsloven.

Baseret på det udførte arbejde er det vores opfattelse, at ledelsesberetningen er i overensstemmelse med koncernregnskabet og årsregnskabet og er udarbejdet i overensstemmelse med årsregnskabslovens krav. Vi har ikke fundet væsentlig fejlinformation i ledelsesberetningen.

Odense, den 18.04.2018

### Deloitte

Statsautoriseret Revisionspartnerselskab  
CVR-nr.: 33963556

Lars Knage Nielsen  
statsautoriseret revisor  
MNE-nr. mne10074

Gert Rasmussen  
statsautoriseret revisor  
MNE-nr. mne35430

## Ledelsesberetning

	<b>2017</b> <b>t.kr.</b>	<b>2016</b> <b>t.kr.</b>	<b>2014/15</b> <b>t.kr.</b>
<b>Hoved- og nøgletal</b>			
<b>Hovedtal</b>			
Nettoomsætning	1.860.285	1.891.996	1.550.930
Bruttoresultat	968.194	924.263	759.687
EBITDA	90.341	(14.264)	37.969
Driftsresultat	16.927	(103.196)	(16.150)
Resultat af finansielle poster	3.399	3.702	6.663
Årets resultat før skat	20.326	(99.494)	(9.487)
Årets resultat	16.744	(98.405)	(11.718)
Samlede aktiver	916.952	934.300	1.058.430
Investeringer i materielle anlægsaktiver	17.191	21.328	255.365
Egenkapital inkl. minoriteter	239.983	222.931	321.896
<b>Nøgletal</b>			
Nettomargin (%)	0,9	(5,2)	(0,8)
Egenkapitalens forrentning (%)	7,2	(36,1)	(3,6)
Soliditetsgrad (%)	26,2	23,9	30,4
Dækningsgrad	4,9	(0,8)	2,4
Antal medarbejdere, gennemsnitligt	1.763	1.793	1.192
Antal medarbejdere ekskl. bude ultimo året	1.995	1.938	1.589
Antal bude ultimo året	1.749	1.817	1.796

Hoved- og nøgletal er defineret og beregnet således:

<b>Nøgletal</b>	<b>Beregningsformel</b>	<b>Nøgletal udtrykkes</b>
Nettomargin (%)	$\frac{\text{Årets resultat} \times 100}{\text{Nettoomsætning}}$	Virksomhedens driftsmæssige rentabilitet.
Egenkapitalens forrentning (%)	$\frac{\text{Årets resultat} \times 100}{\text{Gns. egenkapital inkl. minoriteter}}$	Virksomhedens forrentning af den kapital, som ejerne har investeret i virksomheden.
Soliditetsgrad (%)	$\frac{\text{Egenkapital inkl. minoriteter} \times 100}{\text{Samlede aktiver}}$	Virksomhedens finansielle styrke.
Dækningsgrad	$\frac{\text{Resultat før af- og nedskrivninger} \times 100}{\text{Nettoomsætning}}$	Virksomhedens driftsmæssige rentabilitet ekskl. afskrivninger

## Ledelsesberetning

### Hovedaktivitet

Jysk Fynske Medier P/S er en mediekoncern, der driver 13 dagblade, 57 ugeaviser og 4 radiostationer understøttet af aktiviteter som et offsettrykkeri, trykformidling, avistrykkerier og avis- og reklamedistribution. Derudover favner koncernen en lang række nyhedssites og andre digitale brands, ligesom koncernen har forskellige kommunikationsvirksomheder herunder et marketing- og kommunikationsbureau.

Sammenligningsåret 2014/15 indeholder reelt 12 måneders aktivitet. Ændringen i aktiviteterne fra 2015 til 2016 skyldes tilkøb af aktiviteterne i Midtjyske Medier.

### Udvikling i aktiviteter og økonomiske forhold

Den gennemførte synergiplan i 2016 har betydet væsentlige omkostningsreduktioner fra 2016 til 2017. Der arbejdes fortsat med omkostnings- og organisationstilpasninger, men i højere grad end tidligere med et længere sigte. Der er således gennemført en organisationstilpasning med udgangspunkt i et forøget span of control, dels for at reducere i omkostninger, men i endnu højere grad for at løfte det ledelsesmæssige kompetenceniveau i koncernen. Der arbejdes kontinuerligt og struktureret på at optimere de interne processer. Dette med ønsket om at reducere omkostninger, men i lige så høj grad for at øge kvaliteten af arbejdet og koncernens produkter.

Koncernen fortsætter sin ambitiøse vækststrategi fra efteråret 2015, hvor koncernens mål er at øge omsætningen samt skabe endnu tættere relationer til borgere og annoncører i de jysk-fynske lokalsamfund. Der er i efteråret 2017 godkendt en række vækstinitiativer, som skal bidrage til udviklingen af den digitale forretning samt fastholde den mere traditionelle medieforretning. Det er forventningerne, at vækstinitiativerne inden for en overskuelig tidsperiode vil bidrage positivt til den økonomiske udvikling og være med til at fremtidssikre forretningen.

Koncernen oplevede i 2017 et omsætningsfald i forhold til 2016. Faldet skal hovedsageligt henføres til markedsforhold og virksomhedshandler. Markedsmæssigt er der et fortsat faldende avis- og annoncesalg, som ikke kompenseres fuldt ud af digitale produkter, hvor især udenlandske aktører dominerer det digitale annoncemarked. Bortset fra salget af avisabonnementer, som blev særligt negativt påvirket af en række interne forandringer, følger koncernens omsætningsudvikling den markedsmæssige udvikling.

Koncernen har stort fokus på de samlede mediers gennemslagskraft i særdeleshed lokalt og regionalt, men også nationalt, for at sikre demokratiet og sammenhængskraften. Koncernen er ugentligt i kontakt med flere end 2 mio. danskere. Dette på trods af frasalg af ugeaviser i 2017.

### Årets resultat sammenholdt med den forventede udvikling

Koncernens resultat udgør i 2017 et overskud før skat på 20,3 mio. kr.

Resultatet lever op til forventningerne for 2017, men er påvirket ekstraordinært af fald i avisabonnementsindtægterne. Reducerede udviklingsomkostninger og positive éngangseffekter, herunder opløsning af strejkefond, sikrer, at resultatforventningerne indfries. Resultatet betegnes som værende mindre tilfredsstillende.

## Ledelsesberetning

### Forventet udvikling

Koncernen forventer et positivt resultat i 2018 og mindre end 2017.

### Særlige risici

#### Driftsmæssige risici

Koncernen ser en risiko for, at en forstærket strukturel udvikling på medie- og reklamemarkedet vil medføre yderligere fald i annonce- og abonnementsindtægterne. Desuden er ændrede politiske rammevilkår i form af afgifter og ændret mediestøtte risici.

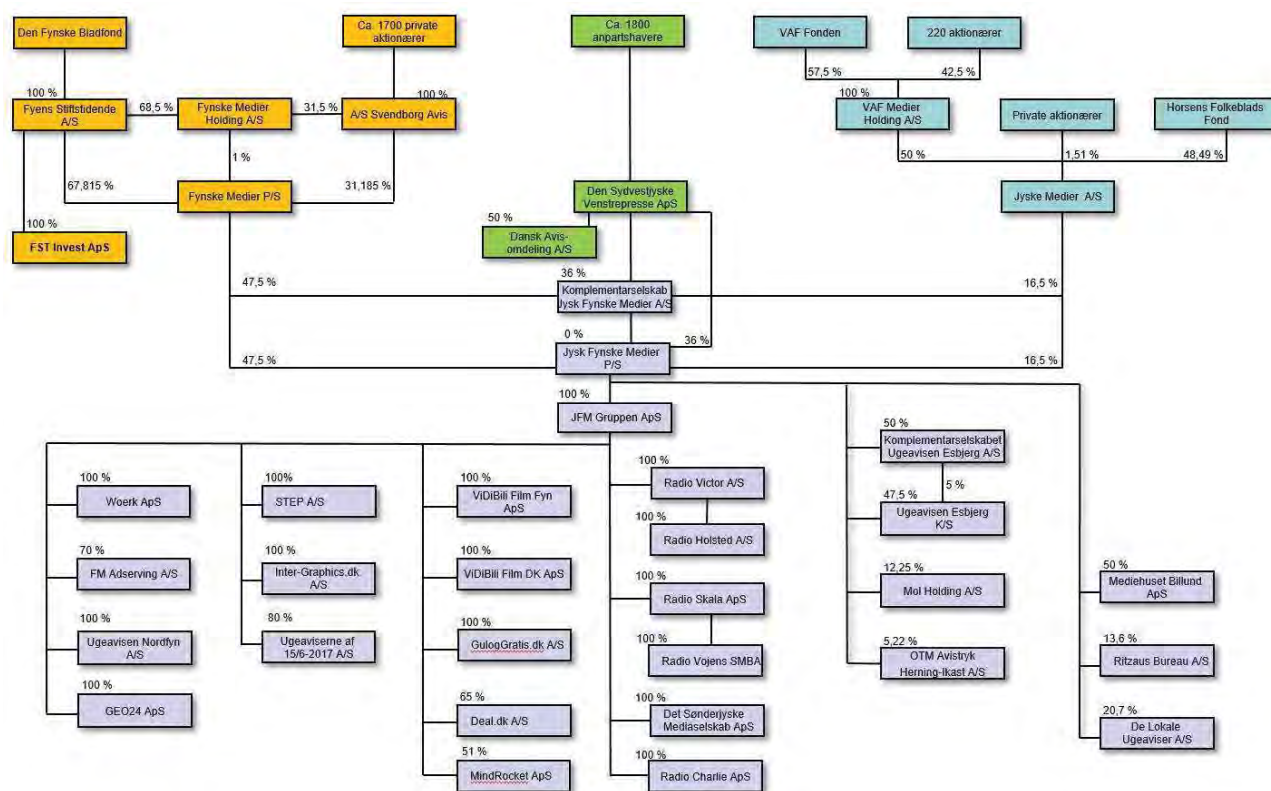
#### Kredit-, valuta- og finansielle risici

Koncernens risici knyttet til drift og finansiering er afhængig af den markedsmæssige udvikling. Koncernen har ingen positioner af betydning i fremmed valuta. Der er ikke i forhold til enkeltkunder usædvanlige eller væsentlige kreditrisici, der ikke allerede er afdækket ved hensættelser eller garantier.

Koncernens finansielle beredskab består udover af likvider og kortfristet bankgæld også af andre værdipapirer og kapitalandele, som er omsættelige børsnoterede værdipapirer, i alt 94 mio. kr.

### Koncernforhold

#### Jysk Fynske Medier P/S' ejer- og koncernstruktur



## Ledelsesberetning

### **Redegørelse for samfundsansvar**

Jysk Fynske Medier P/S har samlet arbejdet med samfundsansvar og arbejdet for at opfylde målsætningen for det underrepræsenterede køn på koncernens hjemmeside:

<http://www.jfmedier.dk/media/2800/jfm-csr-redegoerelse-2017.pdf>.

### **Begivenheder efter balancedagen**

Der er fra balancedagen og frem til i dag ikke indtrådt forhold, som forrykker vurderingen af årsrapporten.

## Koncernens resultatopgørelse for 2017

	<u>Note</u>	<u>2017 t.kr.</u>	<u>2016 t.kr.</u>
Nettoomsætning	2	1.860.285	1.891.996
Andre driftsindtægter	3	122.656	99.162
Omkostninger til råvarer og hjælpematerialer		(577.406)	(606.345)
Andre eksterne omkostninger	4	(437.341)	(460.550)
<b>Bruttoresultat</b>		<b>968.194</b>	<b>924.263</b>
Personaleomkostninger	5	(877.223)	(938.527)
Af- og nedskrivninger	6	(74.044)	(88.932)
<b>Driftsresultat</b>		<b>16.927</b>	<b>(103.196)</b>
Indtægter af andre finansielle anlægsaktiver		4.790	2.661
Andre finansielle indtægter	7	3.499	5.337
Andre finansielle omkostninger	8	(4.890)	(4.296)
<b>Resultat før skat</b>		<b>20.326</b>	<b>(99.494)</b>
Skat af årets resultat	9	(3.582)	1.089
<b>Årets resultat</b>	10	<b>16.744</b>	<b>(98.405)</b>



## Koncernens balance pr. 31.12.2017

	<u>Note</u>	<u>2017 t.kr.</u>	<u>2016 t.kr.</u>
Goodwill		272.210	288.630
<b>Immaterielle anlægsaktiver</b>	11	<b>272.210</b>	<b>288.630</b>
Grunde og bygninger		104.172	116.983
Produktionsanlæg og maskiner		13.610	27.342
Andre anlæg, driftsmateriel og inventar		38.363	41.398
Indretning af lejede lokaler		2.281	3.146
<b>Materielle anlægsaktiver</b>	12	<b>158.426</b>	<b>188.869</b>
Tilgodehavender hos associerede virksomheder		17.012	12.508
Andre værdipapirer og kapitalandele		20.407	20.226
<b>Finansielle anlægsaktiver</b>	13	<b>37.419</b>	<b>32.734</b>
<b>Anlægsaktiver</b>		<b>468.055</b>	<b>510.233</b>
Råvarer og hjælpematerialer		7.398	8.244
<b>Varebeholdninger</b>		<b>7.398</b>	<b>8.244</b>
Tilgodehavender fra salg og tjenesteydelser		239.369	233.579
Igangværende arbejder for fremmed regning		7.100	4.457
Udskudt skat	15	5.616	5.083
Andre tilgodehavender		35.081	36.112
Tilgodehavender hos virksomhedsdeltagere og ledelse		126	730
Periodeafgrænsningsposter	16	13.522	3.565
<b>Tilgodehavender</b>		<b>300.814</b>	<b>283.526</b>
Andre værdipapirer og kapitalandele		93.962	90.730
<b>Værdipapirer og kapitalandele</b>		<b>93.962</b>	<b>90.730</b>
<b>Likvide beholdninger</b>		<b>46.723</b>	<b>41.567</b>
<b>Omsætningsaktiver</b>		<b>448.897</b>	<b>424.067</b>
<b>Aktiver</b>		<b>916.952</b>	<b>934.300</b>

## Koncernens balance pr. 31.12.2017

	<u>Note</u>	<u>2017 t.kr.</u>	<u>2016 t.kr.</u>
Virksomhedskapital		25.000	25.000
Overført overskud eller underskud		212.703	196.478
<b>Egenkapital tilhørende moderselskabets kapitalejere</b>		<b>237.703</b>	<b>221.478</b>
<b>Egenkapital tilhørende minoritetsinteresser</b>		<b>2.280</b>	<b>1.453</b>
<b>Egenkapital</b>		<b>239.983</b>	<b>222.931</b>
Gæld til realkreditinstitutter		89.017	14.873
<b>Langfristede gældsforpligtelser</b>	17	<b>89.017</b>	<b>14.873</b>
Kortfristet del af langfristede gældsforpligtelser	17	4.411	2.504
Bankgæld		93.151	199.996
Modtagne forudbetalinger fra kunder		224.123	236.210
Leverandører af varer og tjenesteydelser		75.622	56.081
Gæld til virksomhedsdeltagere og ledelse		1.918	5.825
Skyldig selskabsskat		6.463	2.373
Anden gæld	18	168.243	181.954
Periodeafgrænsningsposter	19	14.021	11.553
<b>Kortfristede gældsforpligtelser</b>		<b>587.952</b>	<b>696.496</b>
<b>Gældsforpligtelser</b>		<b>676.969</b>	<b>711.369</b>
<b>Passiver</b>		<b>916.952</b>	<b>934.300</b>
Begivenheder efter balancedagen	1		
Associerede virksomheder	14		
Ikke-indregnede leje- og leasingforpligtelser	21		
Eventualforpligtelser	22		
Pantsætninger og sikkerhedsstillelser	23		
Transaktioner med nærtstående parter	24		
Dattervirksomheder	25		

## Koncernens egenkapitalopgørelse for 2017

	<b>Virksom- hedskapital t.kr.</b>	<b>Overført overskud eller underskud t.kr.</b>	<b>Egenkapital tilhørende minoritets- interesser t.kr.</b>	<b>I alt t.kr.</b>
Egenkapital primo	25.000	196.478	1.453	222.931
Effekt af virksomhedssalg o.l.	0	0	80	80
Dagsværdiregulering af sikringsinstrumenter	0	228	0	228
Årets resultat	0	15.997	747	16.744
<b>Egenkapital ultimo</b>	<b>25.000</b>	<b>212.703</b>	<b>2.280</b>	<b>239.983</b>

## Koncernens pengestrømsopgørelse for 2017

	<u>Note</u>	<u>2017 t.kr.</u>	<u>2016 t.kr.</u>
Driftsresultat		16.927	(103.196)
Af- og nedskrivninger		76.004	88.932
Ændringer i arbejdskapital	20	(21.652)	(40.978)
<b>Pengestrømme vedrørende primær drift</b>		<b>71.279</b>	<b>(55.242)</b>
Modtagne finansielle indtægter		3.499	5.337
Betalte finansielle omkostninger		(4.890)	(4.296)
<b>Pengestrømme vedrørende drift</b>		<b>69.888</b>	<b>(54.201)</b>
Køb mv. af immaterielle anlægsaktiver		(48.847)	(17.665)
Salg af immaterielle anlægsaktiver		31.727	0
Køb mv. af materielle anlægsaktiver		(17.191)	(19.872)
Salg af materielle anlægsaktiver		5.170	899
Køb af virksomheder		(270)	0
Modtagne udbytter fra associerede virksomheder		0	4.000
Modtagne afdrag		(4.504)	13.478
Modtagne udbytte fra kapitalandele		455	0
<b>Pengestrømme vedrørende investeringer</b>		<b>(33.460)</b>	<b>(19.160)</b>
Optagelse af lån		92.159	0
Afdrag på lån mv.		(5.953)	(3.873)
Afdrag på leasingforpligtelser		(478)	0
Salg af andre værdipapirer og kapitalandele		0	48.305
Indfrielse af realkreditlån		(10.155)	0
<b>Pengestrømme vedrørende finansiering</b>		<b>75.573</b>	<b>44.432</b>
<b>Ændring i likvider</b>		<b>112.001</b>	<b>(28.929)</b>
Likvider primo		(158.429)	(129.500)
<b>Likvider ultimo</b>		<b>(46.428)</b>	<b>(158.429)</b>
Likvider ultimo sammensætter sig af:			
Likvide beholdninger		46.723	41.567
Kortfristet gæld til banker		(93.151)	(199.996)
<b>Likvider ultimo</b>		<b>(46.428)</b>	<b>(158.429)</b>

## Koncernens noter

### 1. Begivenheder efter balancedagen

Der er fra balancedagen og frem til i dag ikke indtrådt forhold, som forrykker vurderingen af årsrapporten.

	<b>2017</b> <b>t.kr.</b>	<b>2016</b> <b>t.kr.</b>
<b>2. Nettoomsætning</b>		
Dagblade mv.	1.331.989	1.370.458
Specialmedier mv.	331.120	283.086
Øvrige	197.176	238.452
	<b>1.860.285</b>	<b>1.891.996</b>

Nettoomsætningen er ikke opdelt i geografiske segmenter, da al aktivitet er i Danmark.

	<b>2017</b> <b>t.kr.</b>	<b>2016</b> <b>t.kr.</b>
<b>3. Andre driftsindtægter</b>		
Huslejeindtægter	5.290	7.590
Salgs- og administrationsaftaler	3.918	4.966
Produktionsstøtte	72.195	76.163
Fortjeneste ved salg af anlægsaktiver, strejkefond og øvrige driftsindtægter	41.253	10.443
	<b>122.656</b>	<b>99.162</b>

### 4. Honorar til generalforsamlingsvalgt revisor

	<b>2017</b> <b>t.kr.</b>	<b>2016</b> <b>t.kr.</b>
Lovpligtig revision	612	605
Andre erklæringsopgaver med sikkerhed	81	50
Skatterådgivning	260	250
Andre ydelser	422	51
	<b>1.375</b>	<b>956</b>

### 5. Personaleomkostninger

	<b>2017</b> <b>t.kr.</b>	<b>2016</b> <b>t.kr.</b>
Gager og lønninger	805.785	868.141
Pensioner	56.702	56.197
Andre omkostninger til social sikring	14.736	14.189
	<b>877.223</b>	<b>938.527</b>
Gennemsnitligt antal fuldtidsansatte medarbejdere	<b>1.763</b>	<b>1.793</b>

## Koncernens noter

	<b>Ledelses- vederlag 2017 t.kr.</b>	<b>Ledelses- vederlag 2016 t.kr.</b>
Direktion	11.125	10.542
Bestyrelse	1.263	0
	<b>12.388</b>	<b>10.542</b>

Årets ledelsesvederlag er inklusiv vederlag til fratrådte ledelsesmedlemmer.

	<b>2017 t.kr.</b>	<b>2016 t.kr.</b>
<b>6. Af- og nedskrivninger</b>		
Afskrivninger på immaterielle anlægsaktiver	33.540	37.810
Afskrivninger på materielle anlægsaktiver	42.464	44.940
Nedskrivninger af materielle anlægsaktiver	0	8.521
Tab og gevinst ved salg af immaterielle og materielle anlægsaktiver	(1.960)	(2.339)
	<b>74.044</b>	<b>88.932</b>

### 7. Andre finansielle indtægter

Renteindtægter i øvrigt	3.499	5.337
	<b>3.499</b>	<b>5.337</b>

### 8. Andre finansielle omkostninger

Finansielle omkostninger fra associerede virksomheder	0	78
Renteomkostninger i øvrigt	4.890	4.218
	<b>4.890</b>	<b>4.296</b>

### 9. Skat af årets resultat

Aktuel skat	4.237	3.310
Ændring af udskudt skat	(533)	(4.398)
Regulering vedrørende tidligere år	(122)	(1)
	<b>3.582</b>	<b>(1.089)</b>

## Koncernens noter

	<b>2017</b>		<b>2016</b>
	<b>t.kr.</b>		<b>t.kr.</b>
<b>10. Forslag til resultatdisponering</b>			
Overført resultat	15.997	-	(98.531)
Minoritetsinteressers andel af resultatet	747		126
	<b>16.744</b>	-	<b>(98.405)</b>
			<b>Goodwill</b>
			<b>t.kr.</b>
<b>11. Immaterielle anlægsaktiver</b>			
Kostpris primo			347.289
Tilgange			48.847
Afgange			(33.057)
<b>Kostpris ultimo</b>			<b>363.079</b>
Af- og nedskrivninger primo			(58.659)
Årets afskrivninger			(33.540)
Tilbageførsel ved afgange			1.330
<b>Af- og nedskrivninger ultimo</b>			<b>(90.869)</b>
<b>Regnskabsmæssig værdi ultimo</b>			<b>272.210</b>

## Koncernens noter

	<b>Grunde og bygninger t.kr.</b>	<b>Produktionsanlæg og maskiner t.kr.</b>	<b>Andre anlæg, driftsmateriel og inventar t.kr.</b>	<b>Indretning af lejede lokaler t.kr.</b>
<b>12. Materielle anlægsaktiver</b>				
Kostpris primo	132.475	54.084	94.014	4.778
Overførsler	0	(1.220)	1.220	0
Tilgange	571	855	15.765	0
Afgange	(6.345)	0	(1.501)	0
<b>Kostpris ultimo</b>	<b>126.701</b>	<b>53.719</b>	<b>109.498</b>	<b>4.778</b>
Tilbageførsel ved afgange	1.476	0	0	0
<b>Opskrivninger ultimo</b>	<b>1.476</b>	<b>0</b>	<b>0</b>	<b>0</b>
Af- og nedskrivninger primo	(15.492)	(26.742)	(52.616)	(1.632)
Overførsler	0	1.220	(1.220)	0
Årets afskrivninger	(8.513)	(14.587)	(18.499)	(865)
Tilbageførsel ved afgange	0	0	1.200	0
<b>Af- og nedskrivninger ultimo</b>	<b>(24.005)</b>	<b>(40.109)</b>	<b>(71.135)</b>	<b>(2.497)</b>
<b>Regnskabsmæssig værdi ultimo</b>	<b>104.172</b>	<b>13.610</b>	<b>38.363</b>	<b>2.281</b>
			<b>Tilgodehavender hos associerede virksomheder t.kr.</b>	<b>Andre værdipapirer og kapitalandele t.kr.</b>
<b>13. Finansielle anlægsaktiver</b>				
Kostpris primo			11.507	20.754
<b>Kostpris ultimo</b>			<b>11.507</b>	<b>20.754</b>
Opskrivninger primo			1.001	(528)
Årets opskrivninger			4.504	636
Andre reguleringer			0	(455)
<b>Opskrivninger ultimo</b>			<b>5.505</b>	<b>(347)</b>
<b>Regnskabsmæssig værdi ultimo</b>			<b>17.012</b>	<b>20.407</b>



## Koncernens noter

	<u>Hjemsted</u>	<u>Ejer- andel %</u>
<b>14. Associerede virksomheder</b>		
Mediehuset Billund ApS	Billund	50,0
Ugeavisen Esbjerg K/S	Esbjerg	50,0
Komplementarselskabet Ugeavisen Esbjerg A/S	Esbjerg	50,0

	<u>2017 t.kr.</u>
<b>15. Udskudt skat</b>	
<b>Bevægelser i året</b>	
Primo	5.083
Indregnet i resultatopgørelsen	533
<b>Ultimo</b>	<u><b>5.616</b></u>

### 16. Periodeafgrænsningsposter

Periodeafgrænsningsposter omfatter forudbetalte omkostninger, som vedrører efterfølgende år.

	<u>Forfald inden for 12 måneder 2017 t.kr.</u>	<u>Forfald inden for 12 måneder 2016 t.kr.</u>	<u>Forfald efter 12 måneder 2017 t.kr.</u>	<u>Restgæld efter 5 år t.kr.</u>
<b>17. Langfristede gældsforpligtelser</b>				
Gæld til reakreditinstitutter	4.411	2.504	89.017	70.601
	<u><b>4.411</b></u>	<u><b>2.504</b></u>	<u><b>89.017</b></u>	<u><b>70.601</b></u>

	<u>2017 t.kr.</u>	<u>2016 t.kr.</u>
<b>18. Anden gæld</b>		
Moms og afgifter	16.504	6.729
Skyldig løn, A-skat, sociale bidrag m.m.	111.472	130.762
Andre skyldige omkostninger	40.267	44.463
	<u><b>168.243</b></u>	<u><b>181.954</b></u>

### 19. Periodeafgrænsningsposter

Periodeafgrænsningsposter vedrører periodisering af indtægter.

## Koncernens noter

	<b>2017</b>	<b>2016</b>
	<b>t.kr.</b>	<b>t.kr.</b>
<b>20. Ændring i arbejdskapital</b>		
Ændring i varebeholdninger	424	1.442
Ændring i tilgodehavender	(22.729)	(3.029)
Ændring i leverandørgæld mv.	653	(39.391)
	<b>(21.652)</b>	<b>(40.978)</b>

	<b>2017</b>	<b>2016</b>
	<b>t.kr.</b>	<b>t.kr.</b>
<b>21. Ikke-indregnede leje- og leasingforpligtelser</b>		
Forpligtelser i henhold til leje- eller leasingkontrakter med tredjemand frem til udløb	<b>83.321</b>	<b>92.668</b>

### 22. Eventualforpligtelser

Koncernen har en verserende sag hos de danske konkurrencemyndigheder. Der forventes ikke tab som følge af sagen.

### 23. Pantsætninger og sikkerhedsstillelser

Prioritetsgæld med en bogført værdi på 93.428 t.kr. er sikret ved pant i ejendomme med en bogført værdi på 95.160 t.kr. Pantet omfatter herudover de til ejendommene hørende produktionsanlæg og maskiner.

Kapitalindskud i Den Danske Presses FællesindkøbsForening på nom. 3.440 t.kr. tjener til sikkerhed for selskabets gæld i foreningen. Indskuddets regnskabsmæssige værdi udgør 6.651 t.kr.

	<b>Andre</b>
	<b>nærtstående</b>
	<b>parter</b>
	<b>t.kr.</b>
<b>24. Transaktioner med nærtstående parter</b>	
Køb af tjenesteydelser	20.166
Salg af tjenesteydelser	2.570

## Koncernens noter

	<u>Hjemsted</u>	<u>Rets- form</u>	<u>Ejer- andel %</u>
<b>25. Dattervirk- somheder</b>			
GulogGratis.dk A/S	Odense	A/S	100,0
Inter-Graphics.dk ApS	Vejle	A/S	100,0
Radio Victor A/S	Esbjerg	A/S	100,0
Radio Skala A/S	Kolding	A/S	100,0
Det Sønderjyske Mediaselskab ApS	Esbjerg	ApS	100,0
Ugeavisen Nordfyn A/S	Nordfyn	A/S	100,0
STEP A/S	Odense	A/S	100,0
Radio Holsted A/S	Esbjerg	A/S	100,0
Woerk ApS	Odense	ApS	100,0
ViDiBili Film Fyn ApS	Odense	ApS	100,0
ViDiBili Film DK ApS	Odense	ApS	100,0
FM Adservering ApS	Odense	ApS	70,0
JFM Gruppen ApS	Vejle	ApS	100,0
Deal.dk A/S	Odense	A/S	65,0
GEO24 ApS	Vejle	ApS	100,0
Radio Charlie ApS	Vejle	ApS	100,0
MindRocket ApS	Vejle	ApS	51,0
Ugeaviserne af 15/6-2017 A/S	Vejle	A/S	80,0

## Modervirksomhedens resultatopgørelse for 2017

	<u>Note</u>	<u>2017 t.kr.</u>	<u>2016 t.kr.</u>
Nettoomsætning	2	1.450.148	1.524.906
Andre driftsindtægter	3	159.376	98.133
Omkostninger til råvarer og hjælpematerialer		(331.156)	(376.969)
Andre eksterne omkostninger		(393.136)	(422.840)
<b>Bruttoresultat</b>		<b>885.232</b>	<b>823.230</b>
Personaleomkostninger	4	(779.716)	(845.829)
Af- og nedskrivninger	5	(58.772)	(63.035)
<b>Driftsresultat</b>		<b>46.744</b>	<b>(85.634)</b>
Indtægter af kapitalandele i tilknyttede virksomheder		(35.611)	(16.420)
Indtægter af kapitalandele i associerede virksomheder		1.046	1.207
Indtægter af andre finansielle anlægsaktiver		5.139	2.661
Andre finansielle indtægter	6	3.818	3.999
Andre finansielle omkostninger	7	(5.139)	(4.344)
<b>Årets resultat</b>	8	<b>15.997</b>	<b>(98.531)</b>

## Modervirksomhedens balance pr. 31.12.2017

	<u>Note</u>	<u>2017 t.kr.</u>	<u>2016 t.kr.</u>
Goodwill		185.890	208.851
<b>Immaterielle anlægsaktiver</b>	9	<b>185.890</b>	<b>208.851</b>
Grunde og bygninger		102.197	114.953
Produktionsanlæg og maskiner		13.610	27.342
Andre anlæg, driftsmateriel og inventar		32.953	32.210
Indretning af lejede lokaler		1.687	2.277
<b>Materielle anlægsaktiver</b>	10	<b>150.447</b>	<b>176.782</b>
Kapitalandele i tilknyttede virksomheder		78.111	113.722
Kapitalandele i associerede virksomheder		3.685	3.941
Tilgodehavender hos associerede virksomheder		17.012	12.508
Andre værdipapirer og kapitalandele		20.408	20.226
<b>Finansielle anlægsaktiver</b>	11	<b>119.216</b>	<b>150.397</b>
<b>Anlægsaktiver</b>		<b>455.553</b>	<b>536.030</b>
Råvarer og hjælpematerialer		4.507	5.497
<b>Varebeholdninger</b>		<b>4.507</b>	<b>5.497</b>
Tilgodehavender fra salg og tjenesteydelser		239.253	257.658
Igangværende arbejder for fremmed regning		0	198
Tilgodehavender hos tilknyttede virksomheder		69.458	43.572
Tilgodehavender hos associerede virksomheder		11.475	353
Andre tilgodehavender		29.533	31.567
Tilgodehavender hos virksomhedsdeltagere og ledelse		126	730
Periodeafgrænsningsposter	12	11.346	8.107
<b>Tilgodehavender</b>		<b>361.191</b>	<b>342.185</b>
Andre værdipapirer og kapitalandele		93.458	90.725
<b>Værdipapirer og kapitalandele</b>		<b>93.458</b>	<b>90.725</b>
<b>Likvide beholdninger</b>		<b>5.250</b>	<b>9.071</b>
<b>Omsætningsaktiver</b>		<b>464.406</b>	<b>447.478</b>
<b>Aktiver</b>		<b>919.959</b>	<b>983.508</b>

## Modervirksomhedens balance pr. 31.12.2017

	<b>Note</b>	<b>2017 t.kr.</b>	<b>2016 t.kr.</b>
Virksomhedskapital	13	25.000	25.000
Overført overskud eller underskud		212.703	196.478
<b>Egenkapital</b>		<b>237.703</b>	<b>221.478</b>
Gæld til realkreditinstitutter		89.017	14.873
<b>Langfristede gældsforpligtelser</b>	14	<b>89.017</b>	<b>14.873</b>
Kortfristet del af langfristede gældsforpligtelser	14	4.411	2.504
Bankgæld		93.137	209.639
Modtagne forudbetalinger fra kunder		222.647	234.089
Leverandører af varer og tjenesteydelser		72.228	74.047
Gæld til tilknyttede virksomheder		53.692	53.284
Gæld til associerede virksomheder		81	1.881
Gæld til virksomhedsdeltagere og ledelse		1.939	3.530
Anden gæld	15	140.956	163.538
Periodeafgrænsningsposter	16	4.148	4.645
<b>Kortfristede gældsforpligtelser</b>		<b>593.239</b>	<b>747.157</b>
<b>Gældsforpligtelser</b>		<b>682.256</b>	<b>762.030</b>
<b>Passiver</b>		<b>919.959</b>	<b>983.508</b>
Begivenheder efter balancedagen	1		
Ikke-indregnede leje- og leasingforpligtelser	17		
Eventualforpligtelser	18		
Pantsætninger og sikkerhedsstillelser	19		
Transaktioner med nærtstående parter	20		

## Modervirksomhedens egenkapitalopgørelse for 2017

	<b>Virksom- hedskapital t.kr.</b>	<b>Overført overskud eller underskud t.kr.</b>	<b>I alt t.kr.</b>
Egenkapital primo	25.000	196.478	221.478
Dagsværdiregulering af sikringsinstrumenter	0	228	228
Årets resultat	0	15.997	15.997
<b>Egenkapital ultimo</b>	<b>25.000</b>	<b>212.703</b>	<b>237.703</b>

## Modervirksomhedens noter

### 1. Begivenheder efter balancedagen

Der er fra balancedagen og frem til i dag ikke indtrådt forhold, som forrykker vurderingen af årsrapporten.

	<b>2017</b> <b>t.kr.</b>	<b>2016</b> <b>t.kr.</b>
<b>2. Nettoomsætning</b>		
Dagblade mv.	1.278.911	1.367.494
Specialmedier mv.	117.610	104.787
Øvrige	53.627	52.625
	<b>1.450.148</b>	<b>1.524.906</b>

Nettoomsætningen er ikke opdelt i geografiske segmenter, da al aktivitet er i Danmark.

	<b>2017</b> <b>t.kr.</b>	<b>2016</b> <b>t.kr.</b>
<b>3. Andre driftsindtægter</b>		
Huslejeindtægter	6.382	7.380
Salgs- og administrationsaftaler	2.570	4.966
Produktionsstøtte	72.195	76.163
Fortjeneste ved salg af anlægsaktiver, strejkefond og øvrige driftsindtægter	78.229	9.624
	<b>159.376</b>	<b>98.133</b>

### 4. Personaleomkostninger

	<b>2017</b> <b>t.kr.</b>	<b>2016</b> <b>t.kr.</b>
Gager og lønninger	716.876	783.282
Pensioner	49.613	49.928
Andre omkostninger til social sikring	13.227	12.619
	<b>779.716</b>	<b>845.829</b>

Gennemsnitligt antal fuldtidsansatte medarbejdere	<b>1.574</b>	<b>1.592</b>
---	--------------	--------------

	<b>Ledelses- vederlag 2017 t.kr.</b>	<b>Ledelses- vederlag 2016 t.kr.</b>
Direktion	11.125	10.542
Bestyrelse	1.263	0
	<b>12.388</b>	<b>10.542</b>

Årets ledelsesvederlag er inklusiv vederlag til fratrådte ledelsesmedlemmer.



## Modervirksomhedens noter

	<b>2017</b> <b>t.kr.</b>	<b>2016</b> <b>t.kr.</b>
<b>5. Af- og nedskrivninger</b>		
Afskrivninger på immaterielle anlægsaktiver	22.354	25.173
Afskrivninger på materielle anlægsaktiver	38.257	38.070
Nedskrivninger af materielle anlægsaktiver	0	778
Tab og gevinst ved salg af immaterielle og materielle anlægsaktiver	(1.839)	(986)
	<b>58.772</b>	<b>63.035</b>
<b>6. Andre finansielle indtægter</b>		
Finansielle indtægter fra tilknyttede virksomheder	417	272
Renteindtægter i øvrigt	3.401	3.727
	<b>3.818</b>	<b>3.999</b>
<b>7. Andre finansielle omkostninger</b>		
Finansielle omkostninger fra tilknyttede virksomheder	755	223
Renteomkostninger i øvrigt	4.384	4.121
	<b>5.139</b>	<b>4.344</b>
<b>8. Forslag til resultatdisponering</b>		
Overført resultat	15.997	(98.531)
	<b>15.997</b>	<b>(98.531)</b>
<b>9. Immaterielle anlægsaktiver</b>		<b>Goodwill</b> <b>t.kr.</b>
Kostpris primo		243.232
Tilgange		31.120
Afgange		(33.057)
<b>Kostpris ultimo</b>		<b>241.295</b>
Af- og nedskrivninger primo		(34.381)
Årets afskrivninger		(22.354)
Tilbageførsel ved afgange		1.330
<b>Af- og nedskrivninger ultimo</b>		<b>(55.405)</b>
<b>Regnskabsmæssig værdi ultimo</b>		<b>185.890</b>

## Modervirksomhedens noter

	<b>Grunde og bygninger t.kr.</b>	<b>Produktionsanlæg og maskiner t.kr.</b>	<b>Andre anlæg, driftsmateriel og inventar t.kr.</b>	<b>Indretning af lejede lokaler t.kr.</b>
<b>10. Materielle anlægsaktiver</b>				
Kostpris primo	127.670	54.084	54.377	3.236
Tilgange	571	855	15.645	0
Afgange	(6.345)	0	(1.091)	0
<b>Kostpris ultimo</b>	<b>121.896</b>	<b>54.939</b>	<b>68.931</b>	<b>3.236</b>
Af- og nedskrivninger primo	(12.717)	(26.742)	(22.167)	(959)
Årets afskrivninger	(8.458)	(14.587)	(14.622)	(590)
Tilbageførsel ved afgange	1.476	0	811	0
<b>Af- og nedskrivninger ultimo</b>	<b>(19.699)</b>	<b>(41.329)</b>	<b>(35.978)</b>	<b>(1.549)</b>
<b>Regnskabsmæssig værdi ultimo</b>	<b>102.197</b>	<b>13.610</b>	<b>32.953</b>	<b>1.687</b>
	<b>Kapitalandele i tilknyttede virksomheder t.kr.</b>	<b>Kapitalandele i associerede virksomheder t.kr.</b>	<b>Tilgodehavender hos associerede virksomheder t.kr.</b>	<b>Andre værdipapirer og kapitalandele t.kr.</b>
<b>11. Finansielle anlægsaktiver</b>				
Kostpris primo	130.081	2.769	11.507	20.754
<b>Kostpris ultimo</b>	<b>130.081</b>	<b>2.769</b>	<b>11.507</b>	<b>20.754</b>
Opskrivninger primo	(16.359)	1.172	1.001	(528)
Andel af årets resultat	929	1.046	0	0
Regulering interne avancer	(36.540)	0	0	0
Udbytte	0	(1.302)	0	0
Årets opskrivninger	0	0	4.504	636
Andre reguleringer	0	0	0	(454)
<b>Opskrivninger ultimo</b>	<b>(51.970)</b>	<b>916</b>	<b>5.505</b>	<b>(346)</b>
<b>Regnskabsmæssig værdi ultimo</b>	<b>78.111</b>	<b>3.685</b>	<b>17.012</b>	<b>20.408</b>

## Modervirksomhedens noter

	<u>Hjemsted</u>	<u>Rets- form</u>	<u>Ejer- andel %</u>
Kapitalandele i associerede virksomheder omfatter:			
Mediehuset Billund ApS	Billund	ApS	50,0
Ugeavisen Esbjerg K/S	Esbjerg	K/S	50,0
Komplementarselskabet Ugeavisen Esbjerg A/S	Esbjerg	A/S	50,0

### 12. Periodeafgrænsningsposter

Periodeafgrænsningsposter omfatter forudbetalte omkostninger, som vedrører efterfølgende år.

	<u>Antal</u>	<u>Pålydende værdi t.kr.</u>	<u>Nominel værdi t.kr.</u>
<b>13. Virksomhedskapital</b>			
Aktiekapital	25.000	1	25.000
	<b>25.000</b>		<b>25.000</b>

	<u>Forfald inden for 12 måneder 2017 t.kr.</u>	<u>Forfald inden for 12 måneder 2016 t.kr.</u>	<u>Forfald efter 12 måneder 2017 t.kr.</u>	<u>Restgæld efter 5 år t.kr.</u>
<b>14. Langfristede gældsforpligtelser</b>				
Gæld til realkreditinstitutter	4.411	2.504	89.017	70.601
	<b>4.411</b>	<b>2.504</b>	<b>89.017</b>	<b>70.601</b>

	<u>2017 t.kr.</u>	<u>2016 t.kr.</u>
<b>15. Anden gæld</b>		
Moms og afgifter	5.169	1.810
Skyldig løn, A-skat, sociale bidrag m.m.	98.236	116.934
Andre skyldige omkostninger	37.551	44.794
	<b>140.956</b>	<b>163.538</b>

### 16. Periodeafgrænsningsposter

Periodeafgrænsningsposter omfatter forudfakturerede indtægter, som vedrører efterfølgende år.

	<u>2017 t.kr.</u>	<u>2016 t.kr.</u>
<b>17. Ikke-indregnede leje- og leasingforpligtelser</b>		
Forpligtelser i henhold til leje- eller leasingkontrakter med tredjemand frem til udløb	<b>83.028</b>	<b>92.668</b>

## Modervirksomhedens noter

### 18. Eventualforpligtelser

Selskabet har en verserende sag hos de danske konkurrencemyndigheder. Der forventes ikke tab som følge af sagen.

### 19. Pantsætninger og sikkerhedsstillelser

Prioritetsgæld med en bogført værdi på 93.428 t.kr. er sikret ved pant i ejendomme med en bogført værdi på 95.160 t.kr. Pantet omfatter herudover de til ejendommene hørende produktionsanlæg og maskiner.

Kapitalindskud i Den Danske Presses FællesindkøbsForening på nom. 3.440 t.kr. tjener til sikkerhed for selskabets gæld i foreningen. Indskuddets regnskabsmæssige værdi udgør 6.651 t.kr.

Moderselskabet har for enkelte tilknyttede og associerede virksomheder afgivet støtteerklæring.

	<b>Dattervirk- somheder t.kr.</b>	<b>Associerede virk- somheder t.kr.</b>	<b>Andre nærtstående parter t.kr.</b>
<b>20. Transaktioner med nærtstående parter</b>			
Salg af tjenesteydelser	28.642	6.324	2.570
Køb af tjenesteydelser	34.965	0	20.166
Salg immaterielle aktiver	40.000	10.000	0

## Anvendt regnskabspraksis

### Regnskabsklasse

Årsrapporten er aflagt i overensstemmelse med årsregnskabslovens bestemmelser for regnskabsklasse C (stor).

Årsrapporten er aflagt efter samme regnskabspraksis som sidste år.

### Generelt om indregning og måling

Aktiver indregnes i balancen, når det som følge af en tidligere begivenhed er sandsynligt, at fremtidige økonomiske fordele vil tilflyde virksomheden, og aktivets værdi kan måles pålideligt.

Forpligtelser indregnes i balancen, når virksomheden som følge af en tidligere begivenhed har en retlig eller faktisk forpligtelse, og det er sandsynligt, at fremtidige økonomiske fordele vil fragå virksomheden, og forpligtelsens værdi kan måles pålideligt.

Ved første indregning måles aktiver og forpligtelser til kostpris. Måling efter første indregning sker som beskrevet for hver enkelt regnskabspost nedenfor.

Ved indregning og måling tages hensyn til forudsigelige risici og tab, der fremkommer, inden årsrapporten aflægges, og som be- eller afkræfter forhold, der eksisterede på balancedagen.

I resultatopgørelsen indregnes indtægter, i takt med at de indtjenes, mens omkostninger indregnes med de beløb, der vedrører regnskabsåret.

### Koncernregnskabet

Koncernregnskabet omfatter modervirksomheden og de virksomheder (dattervirksomheder), som kontrolleres af modervirksomheden. Modervirksomheden anses for at have kontrol, når den direkte eller indirekte ejer mere end 50% af stemmerettighederne eller på anden måde kan udøve eller faktisk udøver bestemmende indflydelse. Virksomheder, hvori koncernen direkte eller indirekte besidder mellem 20% og 50% af stemmerettighederne og udøver betydelig, men ikke bestemmende indflydelse, betragtes som associerede virksomheder.

### Konsolideringsprincipper

Koncernregnskabet udarbejdes på grundlag af regnskaber for modervirksomheden og dens dattervirksomheder. Udarbejdelse af koncernregnskabet sker ved sammenlægning af regnskabsposter af ensartet karakter. Ved konsolideringen foretages eliminering af koncerninterne indtægter og omkostninger, interne mellemværender og udbytter samt fortjenester og tab ved transaktioner mellem de konsoliderede virksomheder. De regnskaber, der anvendes til brug for konsolideringen, udarbejdes i overensstemmelse med koncernens regnskabspraksis.

I koncernregnskabet indregnes dattervirksomhedernes regnskabsposter 100%. Pro rata konsoliderede associerede virksomheder elimineres forholdsmæssigt.

Kapitalandele i dattervirksomheder udlignes med den forholdsmæssige andel af dattervirksomhedernes nettoaktiver på overtagelsestidspunktet opgjort til dagsværdi.

## Anvendt regnskabspraksis

### Resultatopgørelse

#### Nettoomsætning

Nettoomsætning ved salg af handelsvarer og færdigvarer indregnes i resultatopgørelsen, når levering og risikoovergang til køber har fundet sted. Nettoomsætning ved salg af tjenesteydelser indregnes i resultatopgørelsen når levering til køber har fundet sted. Nettoomsætning indregnes eksklusive moms, afgifter og rabatter i forbindelse med salget og måles til salgsværdien af det fastsatte vederlag.

Der gives oplysninger om nettoomsætning på forretningssegmenter opdelt i aktiviteterne dagblade mv., specialmedier og øvrig omsætning.

Igangværende arbejder for fremmed regning indregnes i nettoomsætningen, i takt med at produktionen udføres, således at nettoomsætningen svarer til salgsværdien af det i regnskabsåret udførte arbejde (produktionsmetoden).

#### Andre driftsindtægter

Andre driftsindtægter omfatter indtægter af sekundær karakter set i forhold til virksomhedens hovedaktivitet, herunder lejeindtægter og gevinster ved salg af immaterielle og materielle anlægsaktiver.

#### Omkostninger til råvarer og hjælpematerialer

Omkostninger til råvarer og hjælpematerialer omfatter regnskabsårets forbrug af råvarer og hjælpematerialer efter regulering for forskydning i beholdninger af disse varer mv. fra primo til ultimo. I posten indgår eventuelt svind og sædvanlige nedskrivninger af de pågældende lagerbeholdninger.

#### Andre eksterne omkostninger

Andre eksterne omkostninger omfatter omkostninger, der vedrører virksomhedens primære aktiviteter, herunder lokaleomkostninger, kontorholdsomkostninger, salgsfremmende omkostninger mv. I posten indgår endvidere nedskrivninger af tilgodehavender indregnet under omsætningsaktiver.

#### Personaleomkostninger

Personaleomkostninger omfatter løn og gager såvel som omkostninger til social sikring, pensioner o.l. for virksomhedens medarbejdere.

#### Af- og nedskrivninger

Af- og nedskrivninger af materielle og immaterielle anlægsaktiver består af regnskabsårets af- og nedskrivninger opgjort ud fra henholdsvis de fastsatte restværdier og brugstider for de enkelte aktiver og gennemførte nedskrivningstest og af gevinster og tab ved salg af materielle og immaterielle anlægsaktiver.

#### Indtægter af kapitalandele i tilknyttede virksomheder

Indtægter af kapitalandele i tilknyttede virksomheder omfatter den forholdsmæssige andel af de enkelte dattervirksomheders resultat efter fuld eliminering af interne avancer og tab.

#### Indtægter af andre finansielle anlægsaktiver

Indtægter af andre finansielle anlægsaktiver, omfatter afkast i form af renter, udbytte o.l. af finansielle anlægsaktiver, der ikke er kapitalandele i tilknyttede eller associerede virksomheder.

## Anvendt regnskabspraksis

### Andre finansielle indtægter

Andre finansielle indtægter består af modtagne udbytter o.l. fra andre værdipapirer og kapitalandele, renteindtægter, herunder renteindtægter fra tilgodehavender hos tilknyttede virksomheder, nettokursgevinster vedrørende værdipapirer, gæld og transaktioner i fremmed valuta, amortisering af finansielle indtægter samt godtgørelser under acontoskatteordningen mv.

### Andre finansielle omkostninger

Andre finansielle omkostninger består af renteomkostninger, herunder renteomkostninger fra gæld til tilknyttede virksomheder, nettokurstab vedrørende værdipapirer, gæld og transaktioner i fremmed valuta, amortisering af finansielle forpligtelser samt tillæg under acontoskatteordningen mv.

### Skat

Årets skat, der består af årets aktuelle skat og ændring af udskudt skat, indregnes i resultatopgørelsen i koncernen med den del, der kan henføres til årets resultat, og direkte på egenkapitalen med den del, der kan henføres til posteringer direkte på egenkapitalen.

Der afsættes ikke skat i moderselskabets resultatopgørelse, da de skattemæssige dispositioner foretages i kapitalejernes årsrapporter.

### Balance

#### Goodwill

Goodwill afskrives lineært over den vurderede brugstid, der fastlægges på baggrund af ledelsens erfaringer inden for de enkelte forretningsområder. Afskrivningsperioden udgør 10 år.

Goodwill nedskrives til genindvindingsværdi, hvis denne er lavere end den regnskabsmæssige værdi.

### Materielle anlægsaktiver

Grunde og bygninger, produktionsanlæg og maskiner samt andre anlæg, driftsmateriel og inventar måles til kostpris med fradrag af akkumulerede af- og nedskrivninger. Der afskrives ikke på grunde.

Kostprisen omfatter anskaffelsesprisen, omkostninger direkte tilknyttet anskaffelsen og omkostninger til klargøring af aktivet indtil det tidspunkt, hvor aktivet er klar til at blive taget i brug. For finansielt leasede aktiver udgør kostprisen den laveste værdi af dagsværdien af aktivet og nutidsværdien af de fremtidige leasingydelser.

Afskrivningsgrundlaget er kostpris med fradrag af forventet restværdi efter afsluttet brugstid. Der foretages lineære afskrivninger baseret på følgende vurdering af aktivernes forventede brugstider:

Bygninger	25 år
Produktionsanlæg og maskiner	3-12 år
Andre anlæg, driftsmateriel og inventar	3-5 år
Indretning af lejede lokaler	5-10 år

## Anvendt regnskabspraksis

For indretning af lejede lokaler og aktiver omfattet af finansielle leasingaftaler udgør afskrivningsperioden maksimalt aftaleperioden.

Materielle anlægsaktiver nedskrives til genindvindingsværdi, hvis denne er lavere end den regnskabsmæssige værdi.

### Kapitalandele i tilknyttede virksomheder

Kapitalandele i tilknyttede virksomheder indregnes og måles i modervirksomheden efter den indre værdis metode (equity-metoden). Dette indebærer, at kapitalandelene måles til den forholdsmæssige andel af virksomhedernes regnskabsmæssige indre værdi med tillæg eller fradrag af henholdsvis uafskrevet positiv og negativ goodwill og med fradrag eller tillæg af urealiserede koncerninterne fortjenester og tab.

Tilknyttede virksomheder med negativ regnskabsmæssig indre værdi måles til 0 kr., og et eventuelt tilgodehavende hos disse virksomheder nedskrives med moderselskabets andel af den negative indre værdi, hvis det vurderes uerholdeligt. Hvis den regnskabsmæssige negative indre værdi overstiger tilgodehavendet, indregnes det resterende beløb under hensatte forpligtelser, hvis modervirksomheden har en retlig eller faktisk forpligtelse til at dække den pågældende virksomheds forpligtelser.

Nettoopskrivning af kapitalandele i tilknyttede virksomheder overføres i forbindelse med resultatdisponeringen til reserve for nettoopskrivning efter den indre værdis metode under egenkapitalen.

Goodwill opgøres som forskellen mellem kostprisen for kapitalandelene og dagsværdien af de overtagne aktiver og forpligtelser. Goodwill afskrives over den forventede brugstid, som normalt er 10 år.

Kapitalandele i tilknyttede virksomheder nedskrives til genindvindingsværdi, hvis denne er lavere end den regnskabsmæssige værdi.

### Tilgodehavender

Tilgodehavender måles til amortiseret kostpris, der sædvanligvis svarer til nominel værdi, med fradrag af nedskrivninger til imødegåelse af forventede tab.

### Andre værdipapirer og kapitalandele

Andre værdipapirer og kapitalandele indregnet under anlægsaktiver omfatter andre virksomheder, hvori der ikke udøves en betydelig indflydelse, der måles til dagsværdi på balancedagen.

### Varebeholdninger

Varebeholdninger måles til kostpris, opgjort efter FIFO-metoden, eller nettorealisationsværdi, hvor denne er lavere. Kostprisen omfatter anskaffelsesprisen med tillæg af hjemtagelsesomkostninger.

Nettorealisationsværdi for varebeholdninger opgøres som forventet salgspris med fradrag af færdiggørelsesomkostninger og omkostninger, der skal afholdes for at effektuere salget.

### Igangværende arbejder for fremmed regning

Igangværende arbejder for fremmed regning måles til salgsværdien af det på balancedagen udførte arbejde.



## Anvendt regnskabspraksis

Salgsværdien måles på baggrund af færdiggørelsesgraden og de samlede forventede indtægter på det enkelte igangværende arbejde. Færdiggørelsesgraden beregnes normalt som forholdet mellem det faktiske ressourceforbrug og det totale budgetterede ressourceforbrug.

Hvis salgsværdien af en et igangværende arbejde ikke kan opgøres pålideligt, måles salgsværdien til de medgåede omkostninger tillagt IPO eller til nettorealiseringsværdien, hvis denne er lavere.

Det enkelte igangværende arbejde indregnes i balancen under tilgodehavender eller gældsforpligtelser, afhængigt af om nettoværdien, opgjort som salgsværdien med fradrag af modtagne forudbetalinger, er positiv eller negativ.

### Udskudt skat

Udskudt skat indregnes af alle midlertidige forskelle mellem regnskabsmæssige og skattemæssige værdier af aktiver og forpligtelser, hvor den skattemæssige værdi af aktiverne opgøres med udgangspunkt i den planlagte anvendelse af det enkelte aktiv.

Udskudte skatteaktiver, herunder skatteværdien af fremførselsberettigede, skattemæssige underskud, indregnes i balancen med den værdi, aktivet forventes at kunne realiseres til, enten ved modregning i udskudte skatteforpligtelser eller som nettoskatteaktiver.

### Periodeafgrænsningsposter

Periodeafgrænsningsposter indregnet under aktiver omfatter afholdte omkostninger, der vedrører efterfølgende regnskabsår. Periodeafgrænsningsposter måles til kostpris.

### Værdipapirer og kapitalandele

Værdipapirer indregnet under omsætningsaktiver omfatter børsnoterede obligationer og kapitalandele, der måles til dagsværdi (børskurs) på balancedagen.

### Likvide beholdninger

Likvide beholdninger omfatter kontante beholdninger og bankindeståender.

### Gæld til realkreditinstitutter

Gæld til realkreditinstitutter i form af prioritetsgæld måles på tidspunktet for lånoptagelse til kostpris, der svarer til det modtagne provenu efter fradrag af afholdte transaktionsomkostninger. Efterfølgende måles prioritetsgæld til amortiseret kostpris. Dette betyder, at forskellen mellem provenuet ved lånoptagelsen og den nominelle værdi, der skal tilbagebetales, indregnes i resultatopgørelsen over låneperioden som en finansiel omkostning ved anvendelse af den effektive rentes metode.

### Operationelle leasingaftaler

Leasingydelser vedrørende operationelle leasing-aftaler indregnes lineært i resultatopgørelsen over leasingperioden.

### Andre finansielle forpligtelser

Andre finansielle forpligtelser måles til amortiseret kostpris, der sædvanligvis svarer til nominal værdi.

## Anvendt regnskabspraksis

### Modtagne forudbetalinger fra kunder

Modtagne forudbetalinger fra kunder omfatter beløb modtaget fra kunder forud for tidspunktet for levering af den aftalte vare eller færdiggørelse af den aftalte tjenesteydelse.

### Tilgodehavende og skyldig selskabsskat

Aktuelle skatteforpligtelser eller tilgodehavende aktuel skat indregnes i koncernens balance opgjort som beregnet skat af årets skattepligtige indkomst, der er reguleret for betalt acontoskat.

Der afsættes ikke skat i moderselskabets balance, da de skattemæssige dispositioner foretages i kompletarens og kommanditaktionærernes årsrapporter.

### Periodeafgrænsningsposter

Periodeafgrænsningsposter indregnet under forpligtelser omfatter modtagne indtægter til resultatføring i efterfølgende regnskabsår. Periodeafgrænsningsposter måles til kostpris.

### Pengestrømsopgørelsen

Pengestrømsopgørelsen viser pengestrømme vedrørende drift, investeringer og finansiering samt likviderne ved årets begyndelse og slutning.

Pengestrømme vedrørende driftsaktiviteter præsenteres efter den indirekte metode og opgøres som driftsresultatet reguleret for ikke-kontante driftsposter, ændring i driftskapital og betalt selskabsskat.

Pengestrømme vedrørende investeringsaktiviteter omfatter betalinger i forbindelse med køb og salg af virksomheder, aktiviteter og finansielle anlægsaktiver samt køb, udvikling, forbedring og salg mv. af immaterielle og materielle anlægsaktiver, herunder anskaffelse af finansielt leasede aktiver.

Pengestrømme vedrørende finansieringsaktiviteter omfatter ændringer i størrelse eller sammensætning af virksomhedskapital og omkostninger forbundet hermed samt optagelse af lån, indgåelse af finansielle leasingaftaler, afdrag på rentebærende gæld, køb af egne aktier og betaling af udbytte.

Likvider omfatter likvide beholdninger, med fradrag af kortfristet bankgæld.